



**АДМИНИСТРАЦИЯ МУНИЦИПАЛЬНОГО ОБРАЗОВАНИЯ  
«ПОДПОРОЖСКИЙ МУНИЦИПАЛЬНЫЙ РАЙОН  
ЛЕНИНГРАДСКОЙ ОБЛАСТИ»**

**ПОСТАНОВЛЕНИЕ**

от 16 августа 2017 года № 1356

Об утверждении Административного регламента предоставления муниципальной услуги «Организация предоставления во владение и (или) в пользование объектов имущества, включенных в перечень муниципального имущества Подпорожского городского поселения и Подпорожского муниципального района, предназначенного для предоставления во владение и (или) пользование) субъектам малого и среднего предпринимательства и организациям, образующим инфраструктуру поддержки субъектов малого и среднего предпринимательства»

В соответствии с Федеральным законом от 27 июля 2010 года № 210-ФЗ «Об организации предоставления государственных и муниципальных услуг», руководствуясь постановлением Администрации муниципального образования «Подпорожский муниципальный район Ленинградской области» от 10 августа 2015 года № 1347 «О разработке и утверждении административных регламентов предоставления муниципальных услуг Администрацией муниципального образования «Подпорожский муниципальный район Ленинградской области»,

**ПОСТАНОВЛЯЮ:**

1. Утвердить Административный регламент предоставления муниципальной услуги «Организация предоставления во владение и (или) в пользование объектов имущества, включенных в перечень муниципального имущества Подпорожского городского поселения и Подпорожского муниципального района, предназначенного для предоставления во владение и (или) пользование) субъектам малого и среднего предпринимательства и организациям, образующим инфраструктуру поддержки субъектов малого и среднего предпринимательства» согласно приложению к настоящему постановлению.

2. Отделу управления муниципальным имуществом Комитета по экономическому развитию и управлению муниципальным имуществом Администрации муниципального образования «Подпорожский муниципальный район Ленинградской области», предоставлять муниципальную услугу в соответствии с утверждённым Административным регламентом.

3. Контроль за исполнением настоящего постановления возложить на Председателя Комитета по экономическому развитию и управлению муниципальным имуществом Администрации муниципального образования «Подпорожский муниципальный район Ленинградской области»  
Гречина А.В.

Глава Администрации

П.П. Левин

**Административный регламент  
по предоставлению муниципальной услуги  
«Организация предоставления во владение и (или) в пользование объектов  
имущества, включенных в перечень муниципального имущества Подпорожского  
городского поселения и Подпорожского муниципального района, предназначенного  
для предоставления во владение и (или пользование) субъектам малого и среднего  
предпринимательства и организациям, образующим инфраструктуру поддержки  
субъектов малого и среднего предпринимательства»**

**1. Общие положения**

1.1. Наименование муниципальной услуги: «Организация предоставления во владение и (или) в пользование объектов имущества, включенных в перечень муниципального имущества Подпорожского городского поселения и Подпорожского муниципального района, предназначенного для предоставления во владение и (или пользование) субъектам малого и среднего предпринимательства и организациям, образующим инфраструктуру поддержки субъектов малого и среднего предпринимательства» (далее - муниципальная услуга).

Административный регламент по предоставлению муниципальной услуги разработан в целях повышения качества исполнения и доступности предоставления муниципальной услуги, создания комфортных условий для получения и предоставления муниципальной услуги и определяет сроки и последовательность действий (административных процедур) при предоставлении Администрацией муниципальной услуги.

1.2. Муниципальную услугу предоставляет Администрация муниципального образования «Подпорожский муниципальный район Ленинградской области» (далее – Администрация).

1.3. Структурным подразделением Администрации, ответственным за предоставление услуги, является Отдел управления муниципальным имуществом Комитета по экономическому развитию и управлению муниципальным имуществом Администрации муниципального образования «Подпорожский муниципальный район Ленинградской области» (далее – Отдел УМИ)

1.4. При предоставлении муниципальной услуги Отдел УМИ взаимодействует с:

- структурными подразделениями Администрации муниципального образования «Подпорожский муниципальный район Ленинградской области»;
- органами Федеральной службы государственной регистрации, кадастра и картографии;
- Ленинградским областным государственным унитарным предприятием технической инвентаризации и оценки недвижимости;
- филиал федерального государственного бюджетного учреждения «Федеральная кадастровая палата Федеральной службы государственной регистрации, кадастра и картографии» по Ленинградской области;
- лицами, являющимися членами саморегулируемой организации оценщиков и застраховавшими свою ответственность в соответствии с требованиями Федерального закона от 29 июля 1998 года № 135-ФЗ «Об оценочной деятельности в Российской Федерации»;

- муниципальным унитарным предприятием «Издательско-полиграфический комплекс «Свирские огни», «Подпорожье-Информ».

1.5. Места нахождения, справочные телефоны и адреса электронной почты Администрации приведены в приложении 1 к административному регламенту.

1.6. Муниципальная услуга может быть предоставлена при обращении во многофункциональный центр предоставления государственных и муниципальных услуг (далее - МФЦ).

Информация о местах нахождения и графике работы, справочных телефонах и адресах электронной почты МФЦ приведена в приложении 2 к административному регламенту.

1.7. Адрес портала государственных и муниципальных услуг (функций) Ленинградской области и официальных сайтов органов исполнительной власти Ленинградской области в сети Интернет.

Электронный адрес портала государственных и муниципальных услуг Ленинградской области (далее – ПГУ ЛО): <http://gu.lenobl.ru/>;

Электронный адрес официального сайта Администрации Ленинградской области <http://www.lenobl.ru/>;

Электронный адрес официального сайта Администрации <http://www.podadm.ru>.

1.8. Информирование о порядке получения заинтересованными лицами информации по вопросам исполнения муниципальной услуги, сведений о ходе предоставления муниципальной услуги, в том числе с использованием портала государственных и муниципальных услуг (функций) Ленинградской области.

Информация о порядке предоставления муниципальной услуги предоставляется:

-по телефону специалистами Отдела УМИ (непосредственно в день обращения заинтересованных лиц);

-на Интернет-сайте Администрации: <http://www.podadm.ru>;

-на Портале государственных и муниципальных услуг Ленинградской области: <http://gu.lenobl.ru/>;

-на портале Федеральной государственной информационной системы «Единый портал государственных и муниципальных услуг (функций)»: <http://www.gosuslugi.ru>;

-при обращении в МФЦ.

Письменные обращения заинтересованных лиц, поступившие почтовой корреспонденцией, по адресу: 187780, Ленинградская область, г. Подпорожье, пр. Ленина, д. 3, а также в электронном виде на электронный адрес Администрации: [reception@podadm.ru](mailto:reception@podadm.ru) рассматриваются ответственными структурными подразделениями Администрации в порядке ч. 1 ст. 12 Федерального закона от 02.05.2006 № 59-ФЗ «О порядке рассмотрения обращений граждан Российской Федерации» в течение 30 дней со дня регистрации письменного обращения и даты получения электронного документа.

Индивидуальное письменное информирование осуществляется при обращении граждан путем почтовых отправлений, в том числе с приложением необходимых документов, заверенных усиленной квалифицированной электронной подписью (ответ на запрос, направленный по электронной почте, направляется в виде электронного документа на адрес электронной почты отправителя запроса).

1.9. Муниципальная услуга предоставляется: субъектам малого и среднего предпринимательства, организациям, образующим инфраструктуру поддержки субъектов малого и среднего предпринимательства, в соответствии с Федеральным законом от 24.07.2007 № 209-ФЗ «О развитии малого и среднего предпринимательства в Российской Федерации», либо их уполномоченным представителям, наделенным соответствующими полномочиями в порядке, установленном законодательством Российской Федерации (далее - заявители).

## 2. Стандарт предоставления муниципальной услуги

2.1. Муниципальная услуга - «Организация предоставления во владение и (или) в пользование объектов имущества, включенных в перечень муниципального имущества Подпорожского городского поселения и Подпорожского муниципального района, предназначенного для предоставления во владение и (или пользование) субъектам малого и среднего предпринимательства и организациям, образующим инфраструктуру поддержки субъектов малого и среднего предпринимательства» (далее – муниципальная услуга).

2.2. Предоставление муниципальной услуги осуществляется структурным подразделением ответственным за предоставление муниципальной услуги - Отделом УМИ Администрации.

2.3. Результатом предоставления муниципальной услуги (далее - документами, выдаваемыми по результатам оказания муниципальной услуги) может являться:

2.3.1. Договор о передаче имущества казны муниципального образования в аренду, безвозмездное пользование, доверительное управление без проведения торгов;

2.3.2. Уведомление об объявлении конкурсной процедуры (форма представлена в приложении № 6 к настоящему административному регламенту);

2.3.3. Уведомление об объявленной конкурсной процедуре (форма представлена в приложении № 7 к настоящему административному регламенту);

2.3.4. Уведомление об отказе в предоставлении услуги.

2.4. Срок предоставления муниципальной услуги, предусмотренной настоящим Административным регламентом, составляет 90 календарных дней со дня поступления заявления и необходимых документов.

2.5. Нормативные правовые акты, регулирующие предоставление муниципальной услуги:

- Конституция Российской Федерации;

- Гражданский кодекс Российской Федерации (часть первая) от 30 ноября 1994 года №51-ФЗ;

- Гражданский кодекс Российской Федерации (часть вторая) от 26 января 1996 года № 14-ФЗ;

- Федеральный закон от 27 июля 2010 года № 210-ФЗ «Об организации предоставления государственных и муниципальных услуг»;

- Федеральный закон от 06 октября 2003 года № 131-ФЗ «Об общих принципах организации местного самоуправления в Российской Федерации»;

- Федеральный закон от 26 июля 2006 года № 135-ФЗ «О защите конкуренции»;

- Федеральный закон от 02 мая 2006 года № 59-ФЗ «О порядке рассмотрения обращений граждан Российской Федерации»;

- Федеральный закон от 24 июля 2007 года № 209-ФЗ «О развитии малого и среднего предпринимательства в Российской Федерации»;

- Федеральный закон от 6 апреля 2011 г. № 63-ФЗ «Об электронной подписи»;

- Федеральный закон от 27 июля 2006 года № 152-ФЗ «О персональных данных»;

- Приказ ФАС России от 10 февраля 2010 года №67 «О порядке проведения конкурсов или аукционов на право заключения договоров аренды, договоров безвозмездного пользования, договоров доверительного управления имуществом, иных договоров, предусматривающих переход прав в отношении государственного или муниципального имущества, и перечне видов имущества, в отношении которого заключение указанных договоров может осуществляться путем проведения торгов в форме конкурса»;

- приказ Министерства связи и массовых коммуникаций Российской Федерации от 13 апреля 2012 года №107 «Об утверждении Положения о федеральной государственной информационной системе «Единая система идентификации и аутентификации в

инфраструктуре, обеспечивающей информационно-технологическое взаимодействие информационных систем, используемых для предоставления государственных и муниципальных услуг в электронной форме»;

- Постановление Администрации муниципального образования «Подпорожский муниципальный район Ленинградской области» от 16 февраля 2012 года № 206 «О создании Единой комиссии по проведению конкурсов или аукционов по продаже муниципального имущества или права на здание договоров аренды такого имущества»;

- Устав муниципального образования «Подпорожский муниципальный район Ленинградской области»;

- Устав муниципального образования «Подпорожское городское поселение Подпорожского муниципального района Ленинградской области»;

- постановление Администрации МО «Подпорожский муниципальный район» от 16 февраля 2012 года №206 «О создании Единой комиссии по проведению конкурсов или аукционов по продаже муниципального имущества или права на заключение договоров аренды такого имущества»

- иные нормативные правовые акты муниципального образования.

2.6. Исчерпывающий перечень документов, необходимых в соответствии с законодательными или иными нормативно-правовыми актами для предоставления муниципальной услуги, подлежащих представлению заявителем.

Для предоставления данной муниципальной услуги к заявлению, оформленному по форме согласно приложению 3 к настоящему Административному регламенту, прилагаются следующие документы, заверенные должным образом:

2.6.1. Для юридических лиц и их уполномоченных представителей:

- копии учредительных документов юридического лица (Устав (Положения) со всеми зарегистрированными изменениями и дополнениями, свидетельство о постановке на учет в налоговом органе, документ об избрании (назначении) руководителя, справка о банковских реквизитах);

- выписка из протокола об избрании или приказ о назначении на должность руководителя лица, действующего в силу закона, Устава (Положения) от имени юридического лица без доверенности;

- доверенность, выданная юридическим лицом за подписью его руководителя и скрепленная печатью организации (в случае если заявление подается представителем);

- копия документа, удостоверяющего личность лица, имеющего право действовать от имени заявителя без доверенности, либо его доверенного лица в случае, если интересы заявителя представляет доверенное лицо, и оригинал для сверки;

- копии документов, подтверждающих право юридического лица на получение объектов в пользование без процедуры торгов (в соответствии с ст. 17.1 Федерального закона от 26.07.2006 № 135-ФЗ «О защите конкуренции»).

2.6.2. Для индивидуальных предпринимателей и их уполномоченных представителей:

- свидетельство о постановке на учет в налоговом органе, справка о банковских реквизитах;

- копия документа, удостоверяющего личность заявителя, либо его доверенного лица в случае, если интересы заявителя представляет доверенное лицо, и оригинал для сверки;

- копии документов, подтверждающих право индивидуального предпринимателя на получение объектов в пользование без процедуры торгов (в соответствии с ст. 17.1 Федерального закона от 26.07.2006 N 135-ФЗ «О защите конкуренции»).

2.6.3. Специалисты Отдела УМИ обеспечивают проверку отнесения заявителя к субъектам малого и среднего предпринимательства или организациям, образующим инфраструктуру поддержки субъектов малого и среднего предпринимательства.

2.6.4. Специалисты Отдела УМИ не вправе требовать от заявителя:

- представления документов и информации или осуществления действий,

представление или осуществление которых не предусмотрено настоящим административным регламентом;

- представления документов и информации, которые в соответствии с нормативными правовыми актами Российской Федерации, нормативными правовыми актами находятся в распоряжении государственных органов, органов местного самоуправления и (или) подведомственных государственным органам и органам местного самоуправления организаций, участвующих в предоставлении муниципальной услуги.

2.7. Исчерпывающий перечень документов, необходимых в соответствии с нормативными правовыми актами для предоставления муниципальной услуги, которые находятся в распоряжении государственных органов, органов местного самоуправления и иных органов, и подлежащих представлению в рамках межведомственного взаимодействия.

2.7.1. Для юридических лиц:

- выписка из Единого государственного реестра юридических лиц (ЕГРЮЛ);

2.7.2. Для индивидуальных предпринимателей:

- выписка из Единого государственного реестра индивидуальных предпринимателей (ЕГРИП);

2.8. Право заявителя представить документы по собственной инициативе.

Заявитель вправе по собственной инициативе представить документы для предоставления муниципальной услуги, относящиеся к предмету и существу предоставления муниципальной услуги.

2.9. Исчерпывающий перечень оснований для отказа в приеме документов, необходимых для предоставления муниципальной услуги.

- В заявлении не указано название заявителя, направившего заявление, или почтовый адрес, по которому должен быть направлен ответ.

- В заявлении содержатся нецензурные либо оскорбительные выражения, угрозы жизни, здоровью и имуществу должностного лица, а также членов его семьи.

- Текст заявления не поддается прочтению.

2.10. Исчерпывающий перечень оснований для приостановления предоставления муниципальной услуги.

Основанием для приостановления предоставления муниципальной услуги является необходимость в подтверждении представленной заявителем информации, получении дополнительной информации, а также доработке представленных заявителем документов.

В этом случае срок предоставления государственной услуги может быть продлен, но не более чем на 20 рабочих дней.

2.11. Исчерпывающий перечень оснований для отказа в предоставлении муниципальной услуги.

Заявителю в предоставлении муниципальной услуги отказывается в следующих случаях:

2.11.1. Если заявитель не является лицом, указанным в пункте 1.9 настоящего Административного регламента;

2.11.2. Не представлены все документы или установлено их несоответствие требованиям, указанным в пункте 2.6.1 - 2.6.3 настоящего Административного регламента;

2.11.3. Испрашиваемое заявителем имущество отсутствует в перечнях муниципального имущества, предназначенного для предоставления во владение и (или) в пользование субъектам малого и среднего предпринимательства и организациям, образующим инфраструктуру поддержки субъектов малого и среднего предпринимательства.

2.11.4. Правовыми актами Российской Федерации или Ленинградской области установлены ограничения на распоряжение данным имуществом;

2.11.5. Имеется вступившее в законную силу судебное решение о несоответствии заявителя требованиям законодательства Российской Федерации, предъявляемым к лицу, которому предоставляется муниципальная услуга;

2.11.6. Принятие Главой Администрации решения об отказе в предоставлении (оказании) муниципальной услуги с учетом решения Комиссии по проведению конкурсов или аукционов по продаже муниципального имущества, находящегося в муниципальной собственности муниципального образования «Подпорожский муниципальный район Ленинградской области» и в муниципальной собственности муниципального образования «Подпорожское городское поселение Подпорожского муниципального района Ленинградской области», или права на заключение договоров аренды такого имущества (далее – Комиссия).

2.12. Предоставление муниципальной услуги является бесплатным для заявителей.

2.13. Максимальный срок ожидания в очереди при подаче документов о предоставлении муниципальной услуги и при получении результата предоставления муниципальной услуги.

- Максимальный срок ожидания в очереди при подаче заявления о предоставлении муниципальной услуги и при получении результата предоставления муниципальной услуги 15 минут.

- Максимальное время ожидания заявителем в очереди при подаче дополнительных документов к заявлению, заявления на получение информации, консультации, итоговых решений не должно превышать 15 минут.

2.14. Срок регистрации запроса заявителя о предоставлении муниципальной услуги.

В день поступления в Администрацию заявления заинтересованного лица срок регистрации о предоставлении муниципальной услуги составляет:

- в случае личного обращения заявителя - в течение 3 (трех) рабочих дней;  
- в случае поступления заявления и документов посредством почтовой корреспонденции (электронной почте) - в течение 3 (трех) рабочих дней.

2.15. Требования к помещениям, в которых предоставляется муниципальная услуга, к залу ожидания, местам для заполнения запросов о предоставлении муниципальной услуги, информационным стендам с образцами их заполнения и перечнем документов, необходимых для предоставления муниципальной услуги.

2.15.1. Предоставление муниципальной услуги осуществляется в специально выделенных для этих целей помещениях Администрации или в МФЦ.

2.15.2. Наличие на территории, прилегающей к зданию, не менее 10 процентов мест (но не менее одного места) для парковки специальных автотранспортных средств инвалидов, которые не должны занимать иные транспортные средства. Инвалиды пользуются местами для парковки специальных транспортных средств бесплатно. На территории, прилегающей к зданию, в которых размещены МФЦ, располагается бесплатная парковка для автомобильного транспорта посетителей, в том числе предусматривающая места для специальных автотранспортных средств инвалидов.

2.15.3. Помещения размещаются преимущественно на нижних, предпочтительнее на первых этажах здания, с предоставлением доступа в помещение инвалидам.

2.15.4. Вход в здание (помещение) и выход из него оборудуются, информационными табличками (вывесками), содержащими информацию о режиме его работы.

2.15.5. Помещения оборудованы пандусами, позволяющими обеспечить беспрепятственный доступ инвалидов, санитарно-техническими комнатами (доступными для инвалидов).

2.15.6. При необходимости инвалиду предоставляется помощник из числа работников Администрации (МФЦ) для преодоления барьеров, возникающих при предоставлении муниципальной услуги наравне с другими гражданами.

2.15.7. Вход в помещение и места ожидания оборудованы кнопками, а также содержат информацию о контактных номерах телефонов для вызова работника,



ответственного за сопровождение инвалида.

2.15.8. Наличие визуальной, текстовой и мультимедийной информации о порядке предоставления муниципальных услуг, знаков, выполненных рельефно-точечным шрифтом Брайля.

2.15.9. Оборудование мест повышенного удобства с дополнительным местом для собаки – поводыря и устройств для передвижения инвалида (костылей, ходунков).

2.15.10. Характеристики помещений приема и выдачи документов в части объемно-планировочных и конструктивных решений, освещения, пожарной безопасности, инженерного оборудования должны соответствовать требованиям нормативных документов, действующих на территории Российской Федерации.

2.15.11. Помещения приема и выдачи документов должны предусматривать места для ожидания, информирования и приема заявителей.

2.15.12. Места ожидания и места для информирования оборудуются стульями, кресельными секциями, скамьями и столами (стойками) для оформления документов с размещением на них бланков документов, необходимых для получения муниципальной услуги, канцелярскими принадлежностями, а также информационные стенды, содержащие актуальную и исчерпывающую информацию, необходимую для получения муниципальной услуги, и информацию о часах приема заявлений.

2.15.13. Места для проведения личного приема заявителей оборудуются столами, стульями, обеспечиваются канцелярскими принадлежностями для написания письменных обращений.

2.16. Показатели доступности муниципальной услуги (общие, применимые в отношении всех заявителей):

1) равные права и возможности при получении муниципальной услуги для заявителей;

2) транспортная доступность к месту предоставления муниципальной услуги;

3) режим работы Администрации, обеспечивающий возможность подачи заявителем запроса о предоставлении муниципальной услуги в течение рабочего времени;

4) возможность получения полной и достоверной информации о муниципальной услуге в Администрации, МФЦ, по телефону, на официальном сайте органа, предоставляющего услугу, посредством ПГУ ЛО;

5) обеспечение для заявителя возможности подать заявление о предоставлении муниципальной услуги посредством МФЦ, в форме электронного документа на ПГУ ЛО, а также получить результат;

6) обеспечение для заявителя возможности получения информации о ходе и результате предоставления муниципальной услуги с использованием ПГУ ЛО.

2.17. Показатели доступности муниципальной услуги (специальные, применимые в отношении инвалидов):

1) наличие на территории, прилегающей к зданию, в котором осуществляется предоставление муниципальной услуги, мест для парковки специальных автотранспортных средств инвалидов;

2) обеспечение беспрепятственного доступа инвалидов к помещениям, в которых предоставляется муниципальная услуга;

3) получение для инвалидов в доступной форме информации по вопросам предоставления муниципальной услуги, в том числе об оформлении необходимых для получения муниципальной услуги документов, о совершении им других необходимых для получения муниципальной услуги действий, сведений о ходе предоставления муниципальной услуги;

4) наличие возможности получения инвалидами помощи (при необходимости) от работников организации для преодоления барьеров, мешающих получению услуг наравне с другими лицами.

2.18. Показатели качества муниципальной услуги:

- 1) соблюдение срока предоставления муниципальной услуги;
- 2) соблюдение требований стандарта предоставления муниципальной услуги;
- 3) удовлетворенность заявителя профессионализмом должностных лиц Администрации, МФЦ при предоставлении услуги;
- 4) соблюдение времени ожидания в очереди при подаче запроса и получении результата;
- 5) осуществление не более одного взаимодействия заявителя с должностными лицами Администрации при получении муниципальной услуги;
- 6) отсутствие жалоб на действия или бездействия должностных лиц Администрации, поданных в установленном порядке.

2.19. Предоставление муниципальной услуги посредством МФЦ осуществляется в подразделениях государственного бюджетного учреждения Ленинградской области «Многофункциональный центр предоставления государственных и муниципальных услуг» (далее – ГБУ ЛО «МФЦ») при наличии вступившего в силу соглашения о взаимодействии между ГБУ ЛО «МФЦ» и Администрации. Предоставление муниципальной услуги в иных МФЦ осуществляется при наличии вступившего в силу соглашения о взаимодействии между ГБУ ЛО «МФЦ» и иным МФЦ.

2.19.1. Иные требования, в том числе учитывающие особенности предоставления муниципальной услуги в МФЦ.

В случае подачи документов в Администрацию посредством МФЦ специалист МФЦ, осуществляющий прием и обработку документов, представляемых для получения государственной услуги, выполняет следующие действия:

- определяет предмет обращения;
- проводит проверку полномочий лица, подающего документы;
- проводит проверку правильности заполнения запроса и соответствия представленных документов требованиям настоящего административного регламента;
- осуществляет сканирование представленных документов, формирует электронное дело, все документы которого связываются единым уникальным идентификационным кодом, позволяющим установить принадлежность документов конкретному заявителю и виду государственной услуги;
- направляет копии документов, с составлением описи этих документов по реестру в орган местного самоуправления:
  - в электронном виде (в составе пакетов электронных дел) в день обращения заявителя в МФЦ;
  - на бумажных носителях – в течение трех рабочих дней со дня обращения заявителя (уполномоченного лица) в МФЦ (подлинники и/или нотариально заверенные копии, либо копии, заверенные уполномоченными лицами МФЦ), посредством курьерской связи, с составлением описи передаваемых документов, с указанием даты, количества листов, фамилии, должности и подписанные уполномоченным специалистом МФЦ.

При обнаружении несоответствия документов требованиям настоящего административного регламента специалист МФЦ, осуществляющий прием документов, уведомляет заявителя (уполномоченное лицо) о наличии препятствий к приему заявки и возвращает документы заявителю (уполномоченному лицу) для устранения выявленных недостатков.

По окончании приема документов специалист МФЦ выдает заявителю (уполномоченному лицу) расписку в приеме документов.

При обращении заявителя (уполномоченного лица) в орган местного самоуправления посредством МФЦ и при указании заявителем (уполномоченным лицом) места получения ответа (результата предоставления муниципальной услуги) в МФЦ, ответственный специалист Администрации направляет в МФЦ документы, являющиеся результатом предоставления муниципальной услуги, для их последующей передачи заявителю (уполномоченному лицу), в срок не более 1 рабочего дня со дня их регистрации в

Администрации и не позднее двух рабочих дней до окончания срока предоставления муниципальной услуги.

Специалист МФЦ, ответственный за выдачу документов, полученных от Администрации, в день получения документов сообщает заявителю (уполномоченному лицу) о принятом решении по телефону (с записью даты и времени телефонного звонка), а также о возможности получения документов в МФЦ.

Выдача договора о передаче имущества казны муниципального образования в аренду, безвозмездное пользование, доверительное управление без проведения торгов и других исходящих форм осуществляется на основании документов, удостоверяющих личность, под роспись в журнале учета выданных документов заявителям.

После подписания заявителем документов, являющихся результатом предоставления муниципальной услуги, один экземпляр договора о передаче имущества казны муниципального образования в аренду, безвозмездное пользование, доверительное управление без проведения торгов возвращается МФЦ согласно реестра передачи в Администрацию в срок не более 3 рабочих дней со дня их подписания.

Передача сопроводительной ведомости неполученных договоров о передаче имущества казны муниципального образования в аренду, безвозмездное пользование, доверительное управление без проведения торгов и других исходящих форм по истечению двух месяцев направляется в Администрацию по реестру невостребованных документов.

2.20. Особенности предоставления муниципальной услуги в электронном виде.

2.20.1. Особенности предоставления муниципальной услуги в электронном виде, в том числе предоставления возможности подачи электронных документов на ПГУ ЛО.

Предоставление муниципальной услуги в электронном виде осуществляется при технической реализации услуги на ПГУ ЛО.

Деятельность ПГУ ЛО по организации предоставления муниципальной услуги осуществляется в соответствии с Федеральным законом от 27.07.2010 № 210-ФЗ «Об организации предоставления государственных и муниципальных услуг», Федеральным законом от 27.07.2006 № 149-ФЗ «Об информации, информационных технологиях и о защите информации», постановлением Правительства Российской Федерации от 25.06.2012 № 634 «О видах электронной подписи, использование которых допускается при обращении за получением государственных и муниципальных услуг».

2.20.1.1. Для получения муниципальной услуги через ПГУ ЛО заявителю необходимо предварительно пройти процесс регистрации в Единой системе идентификации и аутентификации (далее – ЕСИА).

2.20.1.2. Муниципальная услуга может быть получена через ПГУ ЛО следующими способами:

с обязательной личной явкой на прием в Администрацию;

без личной явки на прием в Администрацию.

2.20.1.3. Для получения муниципальной услуги без личной явки на приём в Администрацию заявителю необходимо предварительно оформить усиленную квалифицированную электронную подпись (далее – ЭП) для заверения заявления и документов, поданных в электронном виде на ПГУ ЛО.

2.20.1.4. Для подачи заявления через ПГУ ЛО заявитель должен выполнить следующие действия:

пройти идентификацию и аутентификацию в ЕСИА;

в личном кабинете на ПГУ ЛО заполнить в электронном виде заявление на оказание услуги;

в случае, если заявитель выбрал способ оказания услуги с личной явкой на прием в Администрацию – приложить к заявлению электронные документы;

в случае, если заявитель выбрал способ оказания услуги без личной явки на прием в Администрацию:

- приложить к заявлению электронные документы, заверенные усиленной

квалифицированной электронной подписью;

- приложить к заявлению электронный документ, заверенный усиленной квалифицированной электронной подписью нотариуса (в случае, если требуется представление документов, заверенных нотариально);

- заверить заявление усиленной квалифицированной электронной подписью, если иное не установлено действующим законодательством.

направить пакет электронных документов в Администрацию посредством функционала ПГУ ЛО.

2.20.1.5. В результате направления пакета электронных документов посредством ПГУ ЛО в соответствии с требованиями пункта 4 или 5 автоматизированной информационной системой межведомственного электронного взаимодействия Ленинградской области (далее – АИС «Межвед ЛО») производится автоматическая регистрация поступившего пакета электронных документов и присвоение пакету уникального номера дела. Номер дела доступен заявителю в личном кабинете ПГУ ЛО.

2.20.1.6. При предоставлении муниципальной услуги через ПГУ ЛО, в случае если направленные заявителем (уполномоченным лицом) электронное заявление и электронные документы заверены усиленной квалифицированной электронной подписью, должностное лицо Администрации выполняет следующие действия:

формирует пакет документов, поступивший через ПГУ ЛО, и передает должностному лицу Администрации, наделенному в соответствии с должностным регламентом функциями по выполнению административной процедуры по приему заявлений и проверке документов, представленных для рассмотрения;

после рассмотрения документов и принятия решения о предоставлении муниципальной услуги (отказе в предоставлении) заполняет предусмотренные в АИС «Межвед ЛО» формы о принятом решении и переводит дело в архив АИС «Межвед ЛО»;

уведомляет заявителя о принятом решении с помощью указанных в заявлении средств связи, затем направляет уведомление способом, указанным в заявлении: почтой, либо выдает его при личном обращении заявителя, либо направляет уведомление, подписанное усиленной квалифицированной электронной подписью должностного лица, принявшего решение, в Личный кабинет заявителя.

2.20.1.7. При предоставлении муниципальной услуги через ПГУ ЛО, в случае если направленные заявителем (уполномоченным лицом) электронное заявление и электронные документы не заверены усиленной квалифицированной электронной подписью, должностное лицо Администрации выполняет следующие действия:

формирует пакет документов, поступивший через ПГУ ЛО, и передает должностному лицу Администрации, наделенному в соответствии с должностным регламентом функциями по выполнению административной процедуры по приему заявлений и проверке документов, представленных для рассмотрения;

формирует через АИС «Межвед ЛО» приглашение на прием, которое должно содержать следующую информацию: адрес Администрации, в которую необходимо обратиться заявителю, дату и время приема, номер очереди, идентификационный номер приглашения и перечень документов, которые необходимо представить на приеме. В АИС «Межвед ЛО» дело переводит в статус «Заявитель приглашен на прием».

В случае неявки заявителя на прием в назначенное время заявление и документы хранятся в АИС «Межвед ЛО» в течение 30 календарных дней, затем должностное лицо Администрации, наделенное, в соответствии с должностным регламентом, функциями по приему заявлений и документов через ПГУ ЛО переводит документы в архив АИС «Межвед ЛО».

Заявитель должен явиться на прием в указанное время. В случае, если заявитель явился позже, он обслуживается в порядке живой очереди. В любом из случаев должностное лицо Администрации, ведущее прием, отмечает факт явки заявителя в АИС «Межвед ЛО», дело переводит в статус «Прием заявителя окончен».

После рассмотрения документов и принятия решения о предоставлении (отказе в предоставлении) муниципальной услуги заполняет предусмотренные в АИС «Межвед ЛО» формы о принятом решении и переводит дело в архив АИС «Межвед ЛО».

Должностное лицо Администрации уведомляет заявителя о принятом решении с помощью указанных в заявлении средств связи, затем направляет уведомление способом, указанным в заявлении: в письменном виде почтой, либо выдает его при личном обращении заявителя, либо направляет уведомление, подписанное усиленной квалифицированной электронной подписью должностного лица, принявшего решение, в личный кабинет ПГУ.

2.20.1.8. В случае поступления всех документов, указанных в пункте 2.6. настоящего административного регламента, и отвечающих требованиям, в форме электронных документов (электронных образов документов), удостоверенных усиленной квалифицированной электронной подписью, днем обращения за предоставлением муниципальной услуги считается дата регистрации приема документов на ПГУ ЛО.

В случае, если направленные заявителем (уполномоченным лицом) электронное заявление и документы не заверены усиленной квалифицированной электронной подписью, днем обращения за предоставлением муниципальной услуги считается дата личной явки заявителя в Администрацию с предоставлением документов, указанных в пункте 2.6. настоящего административного регламента, и отсутствия оснований, указанных в пункте 2.6 настоящего Административного регламента.

2.20.1.9. Администрация при поступлении документов от заявителя посредством ПГУ по требованию заявителя направляет результат предоставления услуги в форме электронного документа, подписанного усиленной квалифицированной электронной подписью должностного лица, принявшего решение (в этом случае заявитель при подаче запроса на предоставление услуги отмечает в соответствующем поле такую необходимость).

### **3. Информация об услугах, являющихся необходимыми и обязательными для предоставления муниципальной услуги**

3.1. Обращение заявителя за получением услуг, которые являются необходимыми и обязательными для предоставления муниципальной услуги, не требуется.

### **4. Состав, последовательность и сроки выполнения административных процедур, требования к порядку их выполнения, в том числе особенности выполнения административных процедур при приеме заявлений через МФЦ и в электронной форме**

4.1. Организация предоставления муниципальной услуги включает в себя следующие административные процедуры:

Прием и регистрация заявления - 3 (три) рабочих дня;

Рассмотрение заявления и прилагаемых к нему документов - 30 (тридцать) календарных дней;

Рассмотрение вопроса о передаче имущества казны Подпорожского городского поселения, Подпорожского муниципального района в аренду, безвозмездное пользование, доверительное управление на заседании комиссии - 10 (десять) календарных дней;

Принятие решения, подготовка, издание муниципального правового акта Администрации, подготовка и направление уведомления об объявлении (объявленной) конкурсной процедуры (е) - 22 (двадцать два) календарных дня.

Заключение договора о передаче имущества казны Подпорожского городского поселения, Подпорожского муниципального района в аренду, безвозмездное пользование,

доверительное управление без проведения торгов, размещение на официальном сайте Администрации извещения о проведении конкурсной процедуры - 25 (двадцать пять) календарных дней.

4.2. Юридическим фактом, являющимся основанием для приема и регистрации заявления о предоставлении (оказании) муниципальной услуги является поступление в Отдел УМИ Администрации заявление лица, указанного в пункте 1.9 настоящего Административного регламента.

4.3. Лицом, ответственным за прием заявления, является специалист Отдела УМИ.

4.4. Лицом, ответственным за регистрацию заявления, является должностное лицо организационно-правового управления Администрации, ответственное за регистрацию входящей корреспонденции.

4.5. Заявление может быть передано следующими способами:

- доставлено в Администрацию лично или через уполномоченного представителя в соответствии с действующим законодательством;
- почтовым отправлением, направленным по адресу Администрации;
- посредством электронной почты по адресу Администрации;
- через МФЦ и ПГУ ЛО.

4.6. При поступлении заявления в отдел УМИ, ответственный специалист осуществляет проверку заявления на соответствие требованиям пункту 2.6. настоящего Административного регламента и на отсутствие оснований для отказа в приеме документов, предусмотренных пунктом 2.9. настоящего Административного регламента.

При соответствии заявления требованиям настоящего административного регламента и отсутствии оснований для отказа в приеме документов, специалист отдела УМИ в день поступления заявления передает пакет документов для регистрации в организационно-правовое управление Администрации для регистрации в системе электронного документооборота.

В случае выявления несоответствия заявления требованиям настоящего Административного регламента и (или) наличия оснований для отказа в приеме документов специалист отдела УМИ предлагает заявителю устранить выявленные замечания и недостатки и готовит мотивированный отказ в приеме документов. Исполнение последующих административных процедур не требуется.

После устранения выявленных замечаний и недостатков заявитель может вновь обратиться за получением муниципальной услуги.

4.7. Критерии принятия решений при приеме заявления определяются по итогам оценки наличия оснований для отказа в приеме заявления и соответствие заявления требованиям, указанным в пункте 2.6. настоящего административного регламента.

4.8. Способом фиксации результата выполнения административного действия является регистрация поступившего заявления (отказа в приеме заявления) в системе электронного документооборота Администрации.

4.9. Контроль за выполнением административного действия осуществляется начальником Отдела УМИ.

4.10. Результатом административной процедуры является регистрация заявления или отказ в приеме документов в системе электронного документооборота Администрации.

4.11. Юридическим фактом, являющимся основанием для рассмотрения заявления о предоставлении (оказании) муниципальной услуги и прилагаемых к нему документов, является зарегистрированное заявление лица, указанного в пункте 1.9 настоящего Административного регламента.

4.12. Поступившее в Администрацию заявление о предоставлении (оказании) муниципальной услуги после регистрации в тот же день должностным лицом организационно-правового управления Администрации передается Главе Администрации

либо его заместителю с целью назначения ответственного лица по рассмотрению заявления и приложенных документов.

4.13. Рассмотрение заявлений о предоставлении (оказании) муниципальной услуги осуществляет Отдел УМИ. Срок рассмотрения заявления - 30 (тридцать) календарных дней.

4.14. Лицом, ответственным за рассмотрение заявления и проверку комплекта документов, является специалист отдела УМИ, которому Главой Администрации, его заместителем, начальником Отдела УМИ дано поручение о подготовке документов для рассмотрения на заседании Комиссии.

4.15. В случаях, когда в ходе рассмотрения заявления возникает необходимость в подтверждении представленной заявителем информации, получении дополнительной информации, а также доработке представленных заявителем документов, специалист отдела осуществляет следующие действия:

- направляет заявителю уведомление о необходимости представления дополнительной информации и(или) доработке представленных заявителем документов;
- обращается за получением дополнительной информации и(или) подтверждением представленной заявителем информации в государственные органы или в соответствующие подразделения Администрации, обладающие необходимой информацией.

4.16. В случаях, если заявитель не представил дополнительную информацию либо в результате анализа представленных документов выявлены обстоятельства, включенные в перечень оснований для отказа в предоставлении Муниципальной услуги, специалист Отдела готовит уведомление в адрес заявителя об отказе.

В случае, если заявителю отказано в предоставлении Муниципальной услуги, указанный в заявлении объект может быть передан Администрацией в пользование на торгах (в соответствии с положениями Федерального закона от 26.07.2006 № 135-ФЗ «О защите конкуренции», приказа ФАС России от 10.02.2010 № 67).

4.17. В случае соответствия представленного заявителем комплекта документов требованиям настоящего Административного регламента вопрос о передаче в аренду, безвозмездное пользование, доверительное управление имущества казны Подпорожского городского поселения, Подпорожского муниципального района передается на рассмотрение заседания Комиссии.

4.18. Секретарь Комиссии включает вопрос в повестку дня заседания Комиссии. Повестка дня согласовывается с председателем комиссии (заместителем председателя) за 5 (пять) рабочих дней до назначенной даты заседания.

4.19. Критерием принятия решения при выполнении административного действия является соответствие сведений, содержащихся в заявлении и приложенных к нему документах, требованиям действующего законодательства и настоящего административного регламента.

4.20. Способом фиксации выполнения административного действия является включение вопроса о передаче или об отказе в передаче имущества казны муниципального образования Подпорожского городского поселения, Подпорожского муниципального района в аренду, безвозмездное пользование, доверительное управление в повестку дня заседания Комиссии.

4.21. Контроль за выполнением административного действия осуществляется начальником отдела УМИ.

4.22. Результатом рассмотрения заявления является:

- согласованная председателем (заместителем председателя) Комиссии повестка дня заседания;

- направление в адрес заявителя уведомления об отказе в предоставлении муниципальной услуги.

4.23. Юридическим фактом, являющимся основанием для рассмотрения на заседании

комиссии вопроса о предоставлении муниципальной услуги или об отказе в предоставлении муниципальной услуги является согласованная председателем (заместителем председателя) Комиссии повестка заседания.

4.24. Проведение заседания Комиссии и рассмотрение вопроса о предоставлении муниципальной услуги или об отказе в предоставлении муниципальной услуги осуществляется в порядке, определенном нормативным правовым актом Администрации.

4.25. Критерием принятия решения Комиссии является соответствие сведений, содержащихся в заявлении и приложенных к нему документах, требованиям действующего законодательства.

4.26. Способом фиксации выполнения административного действия является подписание председателем Комиссии (заместителем председателя), членами и секретарем Комиссии протокола заседания Комиссии.

4.27. Протокол заседания Комиссии оформляется в течение 5 (пяти) рабочих дней с момента принятия решения Комиссии.

4.28. Контроль за оформлением и уведомлением Администрации о принятом решении Комиссии осуществляет ее председатель (заместитель председателя).

4.29. Комиссией могут быть приняты следующие решения:

- о передаче имущества казны муниципального образования Подпорожского муниципального района и Подпорожского городского поселения в аренду, безвозмездное пользование, доверительное управление без проведения торгов;

- о передаче имущества казны муниципального образования в аренду, безвозмездное пользование, доверительное управление по результатам проведения торгов (в соответствии с положениями Федерального закона от 26.07.2006 N 135-ФЗ «О защите конкуренции», приказа ФАС России от 10.02.2010 N 67);

- об объявлении конкурсной процедуры и направлении заявителю уведомления об объявлении конкурсной процедуры (в случае принятия решения о передаче имущества по результатам проведения торгов);

- о направлении заявителю уведомления об объявленной конкурсной процедуре (в случае если у заявителя имеется основание для получения имущества казны муниципального образования в аренду, безвозмездное пользование, доверительное управление без проведения торгов, но в отношении испрашиваемого им имущества уже объявлена конкурсная процедура).

- об отказе в предоставлении муниципальной услуги.

4.30. Юридическим фактом, являющимся основанием для подготовки и издания муниципального правового акта, является решение Комиссии о передаче имущества казны муниципального образования в аренду, безвозмездное пользование, доверительное управление без проведения торгов либо решение о передаче имущества по результатам проведения торгов.

4.31. Лицом, ответственным за подготовку муниципального правового акта Администрации, является специалист отдела УМИ, которому Главой Администрации, его заместителем, начальником отдела УМИ дано поручение о подготовке муниципального правового акта. Лицом, ответственным за издание муниципального правового акта Администрации, является специалист Отдела УМИ, который осуществляет регистрацию правовых актов Администрации.

4.32. Специалист отдела готовит проект муниципального правового акта Администрации в течение 5 (пяти) рабочих дней с момента получения выписки из протокола заседания Комиссии с решением рекомендательного характера по вопросу заявителя.

4.33. Подготовленный проект муниципального правового акта Администрации подлежит согласованию:

- со структурным подразделением, на которое возлагается исполнение поручения;
- с организационно-правовым управлением Администрации;



- с заместителем Главы Администрации;

4.34. После согласования проект муниципального правового акта направляется для подписи главе Администрации.

4.35. Максимальный срок согласования проектов муниципальных правовых актов Администрации в структурных подразделениях Администрации не должен превышать 10 (десяти) рабочих дней, срок подписания проекта муниципального правового акта Администрации Главой Администрации не должен превышать 3 (трех) рабочих дней.

4.36. После подписания Главой Администрации муниципальный правовой акт направляется в Организационно-правовое управление для регистрации, срок регистрации - 2 (два) рабочих дня.

4.37. Критерием принятия решения Администрацией является соответствие сведений, содержащихся в заявлении и в приложенных к нему документах, требованиям действующего законодательства, настоящего Административного регламента.

4.38. Способом фиксации выполнения административного действия является регистрация муниципального правового акта организационно-правовым управлением.

4.39. Контроль за выполнением принятого решения Администрации осуществляется Главой, заместителем Главы Администрации.

4.40. Результатом выполнения административного действия в случае вынесения положительного решения является издание муниципального правового акта о передаче имущества казны муниципального образования «Подпорожское городское поселение Подпорожского муниципального района Ленинградской области» и муниципального образования «Подпорожский муниципальный район Ленинградской области» в аренду, безвозмездное пользование, доверительное управление без проведения торгов, либо по результатам проведения торгов, либо уведомление об отказе в предоставлении (оказании) муниципальной услуги.

4.41. Юридическим фактом, являющимся основанием для заключения договора о передаче имущества казны муниципального образования «Подпорожское городское поселение Подпорожского муниципального района Ленинградской области» и муниципального образования «Подпорожский муниципальный район Ленинградской области» в аренду, безвозмездное пользование, доверительное управление без проведения торгов является муниципальный правовой акт Администрации о заключении договора о передаче имущества казны муниципального образования в аренду, безвозмездное пользование, доверительное управление без проведения торгов.

4.42. Лицом, ответственным за подготовку договора, является специалист отдела УМИ, которому начальником отдела УМИ дано поручение о подготовке проекта договора.

4.43. Проект договора готовится специалистом отдела в течение 3 (трех) рабочих дней с момента издания муниципального правового акта Администрации.

4.44. Согласование проекта договора производится организационно-правовым управлением Администрации в течение 5 (пяти) рабочих дней.

4.45. Согласованный проект договора направляется в адрес заявителя или в МФЦ для подписания в течение 15 (пятнадцати) календарных дней с момента получения договора, если иные сроки не определены в муниципальном правовом акте Администрации.

4.46. Способом фиксации выполнения административной процедуры является присвоение номера договору.

4.47. Контроль за выполнением административной процедуры осуществляется руководителем отдела.

4.48. Результатом выполнения административной процедуры является заключенный между Администрацией и пользователем договор о передаче имущества казны муниципального образования в аренду, безвозмездное пользование, доверительное управление без проведения торгов.

## **5. Формы контроля за предоставлением муниципальной услуги**

5.1. Контроль за надлежащим исполнением настоящего Административного регламента осуществляет Глава Администрации, заместитель Главы Администрации, курирующий деятельность ответственного структурного подразделения Председатель Комитета ЭРУМИ, начальник отдела УМИ.

5.2. Порядок осуществления текущего контроля за соблюдением и исполнением ответственными должностными лицами положений административного регламента услуги и иных нормативных правовых актов, устанавливающих требования к предоставлению муниципальной услуги, а также принятием решений ответственными лицами

Текущий контроль за совершением действий и принятием решений при предоставлении муниципальной услуги осуществляется заместителем Главы Администрации курирующего деятельность ответственного структурного подразделения, начальником ответственного структурного подразделения Администрации, в виде:

- проведения текущего мониторинга предоставления муниципальной услуги;
- контроля сроков осуществления административных процедур (выполнения действий и принятия решений);

- проверки процесса выполнения административных процедур (выполнения действий и принятия решений);

- контроля качества выполнения административных процедур (выполнения действий и принятия решений);

- рассмотрения и анализа отчетов, содержащих основные количественные показатели, характеризующие процесс предоставления муниципальной услуги;

- приема, рассмотрения и оперативного реагирования на обращения и жалобы заявителей по вопросам, связанным с предоставлением муниципальной услуги.

5.3. Порядок и периодичность осуществления плановых и внеплановых проверок полноты и качества предоставления муниципальной услуги, в том числе порядок и формы контроля за полнотой и качеством предоставления муниципальной услуги.

Текущий контроль за регистрацией входящей и исходящей корреспонденции (заявлений о предоставлении муниципальной услуги, обращений о предоставлении информации о порядке предоставления муниципальной услуги, ответов должностных лиц органа местного самоуправления на соответствующие заявления и обращения, а также запросов Администрации осуществляет ответственное структурное подразделение Администрации.

5.4. Для текущего контроля используются сведения, полученные из СЭДД ЛО, служебной корреспонденции органа местного самоуправления, устной и письменной информации должностных лиц органа местного самоуправления

5.5. Одной из форм контроля за исполнением муниципальной услуги является контроль со стороны граждан, который осуществляется по устному запросу, посредством Интернета и телефонной связи, а также письменных обращений на имя Главы Администрации.

5.6. О случаях и причинах нарушения сроков и содержания административных процедур ответственные за их осуществление специалисты органа местного самоуправления немедленно информируют своих непосредственных руководителей, а также принимают срочные меры по устранению нарушений.

Специалисты, участвующие в предоставлении муниципальной услуги, несут ответственность за соблюдение сроков и порядка исполнения административных процедур.

5.7. В случае выявления по результатам осуществления текущего контроля нарушений сроков и порядка исполнения административных процедур, обоснованности и

законности совершения действий виновные лица привлекаются к ответственности в порядке, установленном законодательством Российской Федерации.

5.8. Ответственность должностного лица, ответственного за соблюдение требований настоящего Административного регламента по каждой административной процедуре или действие (бездействие) при исполнении муниципальной услуги, закрепляется в должностной инструкции сотрудника Администрации.

5.9. Текущий контроль соблюдения специалистами МФЦ последовательности действий, определенных административными процедурами осуществляется директорами МФЦ.

5.10. Контроль соблюдения требований настоящего Административного регламента в части, касающейся участия МФЦ в предоставлении муниципальной услуги, осуществляется Комитетом экономического развития и инвестиционной деятельности Ленинградской области.

## **6. Досудебный (внесудебный) порядок обжалования решений и действий (бездействия) органа, предоставляющего муниципальную услугу, а также должностных лиц, муниципальных служащих.**

6.1. Заявители имеют право на досудебное (внесудебное) обжалование решений и действий (бездействия) органа, предоставляющего муниципальную услугу, его должностных лиц, муниципальных служащих, а также право на обжалование вышеназванных решений и действий (бездействия) в судебном порядке.

6.2. Предметом обжалования являются неправомерные действия (бездействие) уполномоченного на предоставление муниципальной услуги лица, а также принимаемые им решения при предоставлении муниципальной услуги.

Заявитель может обратиться с жалобой, в том числе, в следующих случаях:

1) нарушение срока регистрации запроса заявителя о предоставлении муниципальной услуги;

2) нарушение срока предоставления муниципальной услуги;

3) требование у заявителя документов, не предусмотренных нормативными правовыми актами Российской Федерации, нормативными правовыми актами субъектов Российской Федерации, муниципальными правовыми актами для предоставления муниципальной услуги;

4) отказ в приеме документов, предоставление которых предусмотрено нормативными правовыми актами Российской Федерации, нормативными правовыми актами субъектов Российской Федерации, муниципальными правовыми актами для предоставления муниципальной услуги, у заявителя;

5) отказ в предоставлении муниципальной услуги, если основания отказа не предусмотрены федеральными законами и принятыми в соответствии с ними иными нормативными правовыми актами Российской Федерации, нормативными правовыми актами субъектов Российской Федерации, муниципальными правовыми актами;

6) затребование с заявителя при предоставлении муниципальной услуги платы, не предусмотренной нормативными правовыми актами Российской Федерации, нормативными правовыми актами субъектов Российской Федерации, муниципальными правовыми актами;

7) отказ органа, предоставляющего муниципальную услугу, должностного лица органа, предоставляющего муниципальную услугу, в исправлении допущенных опечаток и ошибок в выданных в результате предоставления муниципальной услуги документах либо нарушение установленного срока таких исправлений.

6.3. Жалоба подается в письменной форме на бумажном носителе, в электронной форме в орган, предоставляющий муниципальную услугу.

Жалобы на решения, принятые руководителем органа, предоставляющего муниципальную услугу, подаются в вышестоящий орган (при его наличии) либо в случае его отсутствия рассматриваются непосредственно руководителем органа, предоставляющего муниципальную услугу, в соответствии с пунктом 1 статьи 11.2 Федерального закона от 27.07.2010 № 210-ФЗ «Об организации предоставления государственных и муниципальных услуг».

Жалоба может быть направлена по почте, через многофункциональный центр, с использованием информационно-телекоммуникационной сети "Интернет", официального сайта, органа, предоставляющего муниципальную услугу, единого портала государственных и муниципальных услуг либо регионального портала государственных и муниципальных услуг, а также может быть принята при личном приеме заявителя.

6.4. Основанием для начала процедуры досудебного обжалования является жалоба о нарушении должностным лицом требований действующего законодательства.

Жалоба должна содержать:

1) наименование органа, предоставляющего муниципальную услугу, должностного лица органа, предоставляющего муниципальную услугу, либо муниципального служащего, решения и действия (бездействия) которых обжалуются;

2) фамилию, имя, отчество (последнее - при наличии), сведения о месте жительства заявителя - физического лица либо наименование, сведения о месте нахождения заявителя - юридического лица, а также номер (номера) контактного телефона, адрес (адреса) электронной почты (при наличии) и почтовый адрес, по которым должен быть направлен ответ заявителю;

3) сведения об обжалуемых решениях и действиях (бездействии) органа, предоставляющего муниципальную услугу, должностного лица органа, предоставляющего муниципальную услугу, либо муниципального служащего;

4) доводы, на основании которых заявитель не согласен с решением и действием (бездействием) органа, предоставляющего муниципальную услугу, должностного лица органа, предоставляющего муниципальную услугу, либо муниципального служащего. Заявителем могут быть представлены документы (при наличии), подтверждающие доводы заявителя, либо их копии.

6.5. Заинтересованное лицо имеет право на получение в органе, предоставляющем муниципальную услугу, информации и документов, необходимых для обжалования действий (бездействия) уполномоченного на предоставление муниципальной услуги должностного лица, а также принимаемого им решения при предоставлении муниципальной услуги.

6.6. Жалоба, поступившая в орган, предоставляющий муниципальную услугу, подлежит рассмотрению должностным лицом, наделенным полномочиями по рассмотрению жалоб, в течение пятнадцати рабочих дней со дня ее регистрации.

В случае обжалования отказа в приеме документов у заявителя либо в исправлении допущенных опечаток и ошибок или в случае обжалования нарушения установленного срока таких исправлений жалоба рассматривается в течение 5 (пяти) рабочих дней со дня ее регистрации.

Мотивированный ответ по результатам рассмотрения жалобы направляется заявителю не позднее дня, следующего за днем принятия соответствующего решения по жалобе, в письменной форме или по желанию заявителя в электронной форме.

6.7. Основания для приостановления рассмотрения жалобы не предусмотрены. Исчерпывающий перечень случаев, в которых ответ на жалобу не дается, регулируется Федеральным законом № 210-ФЗ.

6.8. По результатам рассмотрения жалобы орган, предоставляющий муниципальную услугу, принимает одно из следующих решений:

- удовлетворяет жалобу, в том числе в форме отмены принятого решения, исправления допущенных органом, предоставляющим муниципальную услугу, опечаток

и ошибок в выданных в результате предоставления муниципальной услуги документах, возврата заявителю денежных средств, взимание которых не предусмотрено нормативными правовыми актами Российской Федерации, нормативными правовыми актами субъектов Российской Федерации, муниципальными правовыми актами, а также в иных формах;

- о признании жалобы необоснованной с направлением заинтересованному лицу мотивированного отказа в удовлетворении жалобы.

6.9. В случае установления в ходе или по результатам рассмотрения жалобы признаков состава административного правонарушения или преступления должностное лицо, наделенное полномочиями по рассмотрению жалоб, незамедлительно направляет имеющиеся материалы в органы прокуратуры.

6.10. Заинтересованные лица вправе обжаловать решения действия (бездействие), принятые (осуществлённые) в ходе предоставления Муниципальной услуги, путем подачи соответствующего заявления в суд в порядке, предусмотренном действующим законодательством Российской Федерации.

Приложение 1  
к Административному регламенту предоставления муниципальной услуги «Организация предоставления во владение и (или) в пользование объектов имущества, включенных в перечень муниципального имущества Подпорожского городского поселения и Подпорожского муниципального района, предназначенного для предоставления во владение и (или пользование) субъектам малого и среднего предпринимательства и организациям, образующим инфраструктуру поддержки субъектов малого и среднего предпринимательства»

Местонахождение Администрации муниципального образования «Подпорожский муниципальный район Ленинградской области»:  
187780 .Ленинградская область, город Подпорожье, проспект Ленина, дом 3  
Адрес электронной почты: [reception@podadm.ru](mailto:reception@podadm.ru)

График работы Администрации муниципального образования «Подпорожский муниципальный район Ленинградской области»:

Дни недели, время работы Администрации муниципального района «Подпорожский муниципальный район Ленинградской области»	
Дни недели	Время
Понедельник	с 8.30 до 17.30, перерыв с 13.00 до 14.00
Вторник	с 8.30 до 17.30, перерыв с 13.00 до 14.00
Среда	с 8.30 до 17.30, перерыв с 13.00 до 14.00
Четверг	с 8.30 до 17.30, перерыв с 13.00 до 14.00
Пятница	с 8.30 до 17.30, перерыв с 13.00 до 14.00

График работы Отдела УМИ:

Приемное время Отдела УМИ	
Дни недели	Время
Вторник	с 8.30 до 17.30, перерыв с 13.00 до 14.00
Четверг	с 8.30 до 17.30, перерыв с 13.00 до 14.00

Продолжительность рабочего дня, непосредственно предшествующего нерабочему праздничному дню, уменьшается на один час.

Справочные телефоны Отдела УМИ для получения информации, связанной с предоставлением муниципальной услуги:

Начальник и специалисты Отдела УМИ – 8 (813 65) 2-20-48

Приложение 2

к Административному регламенту предоставления муниципальной услуги «Организация предоставления во владение и (или) в пользование объектов имущества, включенных в перечень муниципального имущества Подпорожского городского поселения и Подпорожского муниципального района, предназначенного для предоставления во владение и (или пользование) субъектам малого и среднего предпринимательства и организациям, образующим инфраструктуру поддержки субъектов малого и среднего предпринимательства»

Информация о местах нахождения,  
справочных телефонах и адресах электронной почты МФЦ

Телефон единой справочной службы ГБУ ЛО «МФЦ»: 8 (800) 301-47-47 (на территории России звонок бесплатный), адрес электронной почты: [info@mfc47.ru](mailto:info@mfc47.ru).

В режиме работы возможны изменения. Актуальную информацию о справочных телефонах и режимах работы филиалов МФЦ можно получить на сайте МФЦ Ленинградской области [www.mfc47.ru](http://www.mfc47.ru)

№ п/п	Наименование МФЦ	Почтовый адрес	График работы	Телефон
<b>Предоставление услуг в Бокситогорском районе Ленинградской области</b>				
1	Филиал ГБУ ЛО «МФЦ» «Тихвинский» - отдел «Бокситогорск»	187650, Россия, Ленинградская область, Бокситогорский район, г. Бокситогорск, ул. Заводская, д. 8	Понедельник - пятница с 9.00 до 18.00. Суббота – с 09.00 до 14.00. Воскресенье - выходной	8 (800) 301-47-47
	Филиал ГБУ ЛО «МФЦ» «Тихвинский» - отдел «Пикалево»	187602, Россия, Ленинградская область, Бокситогорский район, г. Пикалево, ул. Заводская, д. 11	Понедельник - пятница с 9.00 до 18.00. Суббота – с 09.00 до 14.00. Воскресенье - выходной	8 (800) 301-47-47
<b>Предоставление услуг в Волосовском районе Ленинградской области</b>				
2	Филиал ГБУ ЛО «МФЦ» «Волосовский»	188410, Россия, Ленинградская обл., Волосовский район, г. Волосово, усадьба СХТ, д.1 лит. А	С 9.00 до 21.00 ежедневно, без перерыва	8 (800) 301-47-47
<b>Предоставление услуг в Волховском районе Ленинградской области</b>				
3	Филиал ГБУ ЛО «МФЦ» «Волховский»	187403, Ленинградская область, г. Волхов. Волховский проспект, д. 9	С 9.00 до 21.00 ежедневно, без перерыва	8 (800) 301-47-47
<b>Предоставление услуг во Всеволожском районе Ленинградской области</b>				
4	Филиал ГБУ ЛО «МФЦ» «Всеволожский»	188643, Россия, Ленинградская область, Всеволожский район, г. Всеволожск, ул. Пожвинская, д. 4а	С 9.00 до 21.00 ежедневно, без перерыва	8 (800) 301-47-47
	Филиал ГБУ ЛО «МФЦ» «Всеволожский» - отдел «Новосаратовка»	188681, Россия, Ленинградская область, Всеволожский район, д. Новосаратовка - центр, д. 8 (52-й километр внутреннего кольца КАД, в здании МРЭО-15, рядом с АЗС Лукойл)	С 9.00 до 21.00 ежедневно, без перерыва	8 (800) 301-47-47
	Филиал ГБУ ЛО «МФЦ» «Всеволожский» - отдел «Сертолово»	188650, Россия, Ленинградская область, Всеволожский район, г. Сертолово, ул. Центральная, д. 8, корп. 3	Понедельник-пятница с 9.00 до 18.00, суббота с 9.00 до 14.00, воскресенье - выходной	8 (800) 301-47-47

	Филиал ГБУ ЛО «МФЦ» «Всеволожский» - отдел «Мурино»	188661, Россия, Ленинградская область, Всеволожский район, п. Мурино, ул. Вокзальная, д. 19	Понедельник-пятница с 9.00 до 18.00, суббота с 9.00 до 14.00, воскресенье - выходной	8 (800) 301-47-47
<b>Предоставление услуг в Выборгском районе Ленинградской области</b>				
5	Филиал ГБУ ЛО «МФЦ» «Выборгский»	188800, Россия, Ленинградская область, Выборгский район, г. Выборг, ул. Вокзальная, д.13	С 9.00 до 21.00 ежедневно, без перерыва	8 (800) 301-47-47
	Филиал ГБУ ЛО «МФЦ» «Выборгский» - отдел «Рощино»	188681, Россия, Ленинградская область, Выборгский район, п. Рощино, ул. Советская, д.8	С 9.00 до 21.00 ежедневно, без перерыва	8 (800) 301-47-47
	Филиал ГБУ ЛО «МФЦ» «Выборгский» - отдел «Светогорский»	188992, Ленинградская область, г. Светогорск, ул. Красноармейская д.3	С 9.00 до 21.00 ежедневно, без перерыва	8 (800) 301-47-47
	Филиал ГБУ ЛО «МФЦ» «Выборгский» - отдел «Приморск»	188910, Россия, Ленинградская область, Выборгский район, г. Приморск, Выборгское шоссе, д.14	С 9.00 до 21.00 ежедневно, без перерыва	8 (800) 301-47-47
<b>Предоставление услуг в Гатчинском районе Ленинградской области</b>				
6	Филиал ГБУ ЛО «МФЦ» «Гатчинский»	188300, Россия, Ленинградская область, Гатчинский район, г. Гатчина, Пушкинское шоссе, д. 15 А	С 9.00 до 21.00 ежедневно, без перерыва	8 (800) 301-47-47
	Филиал ГБУ ЛО «МФЦ» «Гатчинский» - отдел «Аэродром»	188309, Россия, Ленинградская область, Гатчинский район, г. Гатчина, ул. Слепнева, д. 13, корп. 1	С 9.00 до 21.00 ежедневно, без перерыва	8 (800) 301-47-47
	Филиал ГБУ ЛО «МФЦ» «Гатчинский» - отдел «Сиверский»	188330, Россия, Ленинградская область, Гатчинский район, пгт. Сиверский, ул. 123 Дивизии, д. 8	Понедельник - суббота с 9.00 до 18.00 воскресенье - выходной	8 (800) 301-47-47
	Филиал ГБУ ЛО «МФЦ» «Гатчинский» - отдел «Коммунар»	188320, Россия, Ленинградская область, Гатчинский район, г. Коммунар, Ленинградское шоссе, д. 10	С 9.00 до 21.00 ежедневно, без перерыва	8 (800) 301-47-47
<b>Предоставление услуг в Кингисеппском районе Ленинградской области</b>				
7	Филиал ГБУ ЛО «МФЦ» «Кингисеппский»	188480, Россия, Ленинградская область, Кингисеппский район, г. Кингисепп, ул. Карла Маркса, д. 43	С 9.00 до 21.00 ежедневно, без перерыва	8 (800) 301-47-47
<b>Предоставление услуг в Киришском районе Ленинградской области</b>				
8	Филиал ГБУ ЛО «МФЦ» «Киришский»	187110, Россия, Ленинградская область, Киришский район, г. Кириши, пр. Героев, д. 34А.	С 9.00 до 21.00 ежедневно, без перерыва	8 (800) 301-47-47
<b>Предоставление услуг в Кировском районе Ленинградской области</b>				
9	Филиал ГБУ ЛО «МФЦ» «Кировский»	187340, Россия, Ленинградская область, г. Кировск, Новая улица, 1	С 9.00 до 21.00 ежедневно, без перерыва	8 (800) 301-47-47
	Филиал ГБУ ЛО «МФЦ» «Кировский» - отдел «Старый город»	187340, Россия, Ленинградская область, г. Кировск, ул. Набережная 29А	С 9.00 до 21.00 ежедневно, без перерыва	8 (800) 301-47-47
	Филиал ГБУ ЛО «МФЦ» «Кировский» - отдел «Отрадное»	187330, Ленинградская область, Кировский район, г. Отрадное, Ленинградское шоссе, д. 6Б	Понедельник-пятница с 9.00 до 18.00, суббота с 9.00 до 14.00, воскресенье - выходной	8 (800) 301-47-47
<b>Предоставление услуг в Лодейнопольском районе Ленинградской области</b>				
10	Филиал ГБУ ЛО «МФЦ» «Лодейнопольский»	187700, Россия, Ленинградская область, Лодейнопольский район, г. Лодейное Поле, ул. Карла Маркса, д. 36 лит. Б	С 9.00 до 21.00 ежедневно, без перерыва	8 (800) 301-47-47
<b>Предоставление услуг в Ломоносовском районе Ленинградской области</b>				



11	Филиал ГБУ ЛО «МФЦ» «Ломоносовский»	188512, г. Санкт-Петербург, г. Ломоносов, Дворцовый проспект, д. 57/11	С 9.00 до 21.00 ежедневно, без перерыва	8 (800) 301-47-47
<b>Предоставление услуг в Лужском районе Ленинградской области</b>				
12	Филиал ГБУ ЛО «МФЦ» «Лужский»	188230, Россия, Ленинградская область, Лужский район, г. Луга, ул. Миккели, д. 7, корп. 1	С 9.00 до 21.00 ежедневно, без перерыва	8 (800) 301-47-47
<b>Предоставление услуг в Подпорожском районе Ленинградской области</b>				
13	Филиал ГБУ ЛО «МФЦ» «Лодейнопольский»- отдел «Подпорожье»	187780, Ленинградская область, г. Подпорожье, ул. Октябрят д.3	Понедельник - суббота с 9.00 до 20.00. Воскресенье - выходной	8 (800) 301-47-47
<b>Предоставление услуг в Приозерском районе Ленинградской области</b>				
14	Филиал ГБУ ЛО «МФЦ» «Приозерск» - отдел «Сосново»	188731, Россия, Ленинградская область, Приозерский район, пос. Сосново, ул. Механизаторов, д.11	С 9.00 до 21.00 ежедневно, без перерыва	8 (800) 301-47-47
	Филиал ГБУ ЛО «МФЦ» «Приозерск»	188760, Россия, Ленинградская область, Приозерский район., г. Приозерск, ул. Калинина, д. 51 (офис 228)	С 9.00 до 21.00 ежедневно, без перерыва	8 (800) 301-47-47
<b>Предоставление услуг в Сланцевском районе Ленинградской области</b>				
15	Филиал ГБУ ЛО «МФЦ» «Сланцевский»	188565, Россия, Ленинградская область, г. Сланцы, ул. Кирова, д. 16А	С 9.00 до 21.00 ежедневно, без перерыва	8 (800) 301-47-47
<b>Предоставление услуг в г. Сосновый Бор Ленинградской области</b>				
16	Филиал ГБУ ЛО «МФЦ» «Сосновоборский»	188540, Россия, Ленинградская область, г. Сосновый Бор, ул. Мира, д.1	С 9.00 до 21.00 ежедневно, без перерыва	8 (800) 301-47-47
<b>Предоставление услуг в Тихвинском районе Ленинградской области</b>				
17	Филиал ГБУ ЛО «МФЦ» «Тихвинский»	187553, Россия, Ленинградская область, Тихвинский район, г. Тихвин, 1-й микрорайон, д.2	С 9.00 до 21.00 ежедневно, без перерыва	8 (800) 301-47-47
<b>Предоставление услуг в Тосненском районе Ленинградской области</b>				
18	Филиал ГБУ ЛО «МФЦ» «Тосненский»	187000, Россия, Ленинградская область, Тосненский район, г. Тосно, ул. Советская, д. 9В	С 9.00 до 21.00 ежедневно, без перерыва	8 (800) 301-47-47
<b>Уполномоченный МФЦ на территории Ленинградской области</b>				
19	ГБУ ЛО «МФЦ» (обслуживание заявителей не осуществляется)	<i>Юридический адрес:</i> 188641, Ленинградская область, Всеволожский район, дер. Новосаратовка-центр, д.8 <i>Почтовый адрес:</i> 191311, г. Санкт-Петербург, ул. Смольного, д. 3, лит. А <i>Фактический адрес:</i> 191024, г. Санкт-Петербург, пр. Бакунина, д. 5, лит. А	пн-чт – с 9.00 до 18.00, пт. – с 9.00 до 17.00, перерыв с 13.00 до 13.48, выходные дни - сб, вс.	8 (800) 301-47-47

Приложение 3  
к Административному регламенту предоставления муниципальной услуги «Организация предоставления во владение и (или) в пользование объектов имущества, включенных в перечень муниципального имущества Подпорожского городского поселения и Подпорожского муниципального района, предназначенного для предоставления во владение и (или) пользование субъектам малого и среднего предпринимательства и организациям, образующим инфраструктуру поддержки субъектов малого и среднего предпринимательства»

\_\_\_\_\_  
\_\_\_\_\_  
\_\_\_\_\_  
от \_\_\_\_\_  
(полное наименование заявителя - юридического лица или фамилия, имя и отчество физического лица)

#### ЗАЯВЛЕНИЕ

Прошу предоставить в аренду, безвозмездное пользование, доверительное управление (ненужное зачеркнуть) объект нежилого фонда, расположенный по адресу:

\_\_\_\_\_

\_\_\_\_\_ (указать адрес конкретного объекта)  
Общей площадью \_\_\_\_\_ кв. м, этажность \_\_\_\_\_ сроком на \_\_\_\_\_

для использования под

\_\_\_\_\_

Сведения о заявителе:

\_\_\_\_\_

Местонахождение:

\_\_\_\_\_

(для юридических лиц)

Адрес регистрации:

\_\_\_\_\_

(для физических лиц)

Адрес фактического проживания:

\_\_\_\_\_

(для физических лиц)

Паспорт: серия \_\_\_\_\_, номер \_\_\_\_\_, выданный «\_\_» \_\_\_\_\_ г. \_\_\_\_\_

(для физических лиц, в том числе индивидуальных предпринимателей)

Банковские реквизиты (для юридических лиц, индивидуальных предпринимателей):

ИНН \_\_\_\_\_, р/с \_\_\_\_\_

в \_\_\_\_\_

Руководитель (для юридических лиц, индивидуальных предпринимателей) \_\_\_\_\_ телефоны, факс: \_\_\_\_\_

(должность, Ф.И.О.)

Вариант 1:

а) Заключить договор аренды на условиях и по цене, которые предусмотрены заявкой на участие в конкурсе или аукционе и конкурсной документацией или документацией об аукционе, но по цене не менее начальной (минимальной) цены договора (лота), указанной в извещении о проведении конкурса или аукциона, \_\_\_\_\_, согласен.

б) Заключить договор аренды на условиях, содержащихся в примерной форме договора аренды объекта нежилого фонда, утвержденной муниципальным правовым актом администрации МО \_\_\_\_\_, согласен.

Вариант 2:

Заключить договор безвозмездного пользования на условиях, содержащихся в примерной форме договора безвозмездного пользования объекта нежилого фонда, утвержденной муниципальным правовым актом администрации МО \_\_\_\_\_, согласен.

Вариант 3:

Заключить договор доверительного управления на условиях, содержащихся в примерной форме договора доверительного управления объектом нежилого фонда, утвержденной муниципальным правовым актом администрации МО \_\_\_\_\_, согласен.

Приложение.

Комплект документов с описью.

Ответственный исполнитель

\_\_\_\_\_  
(должность, Ф.И.О., телефон)

Заявитель

\_\_\_\_\_  
(подпись лица, уполномоченного на подачу заявления от имени заявителя - юридического лица, либо подпись заявителя - физического лица)

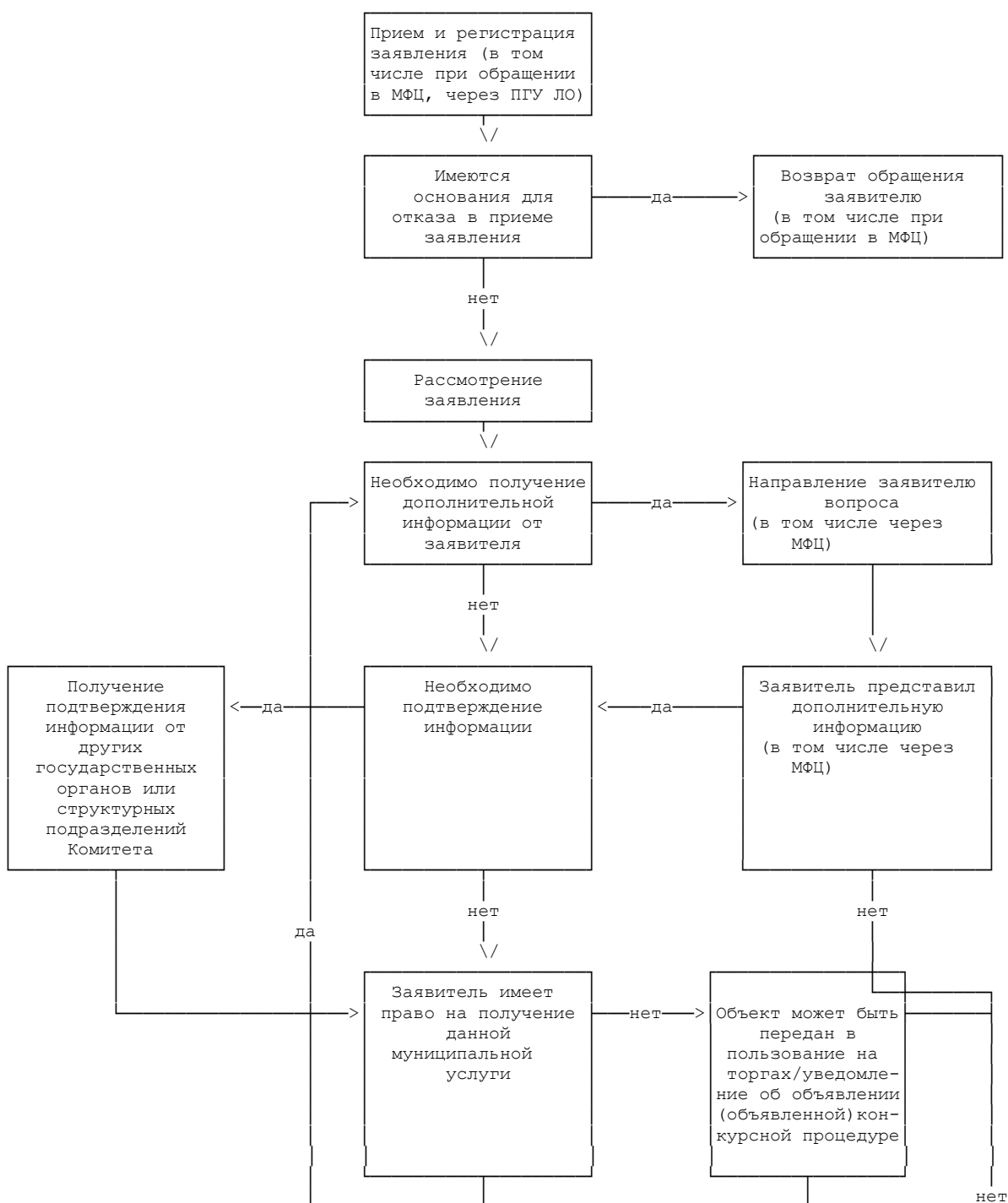
М.П.

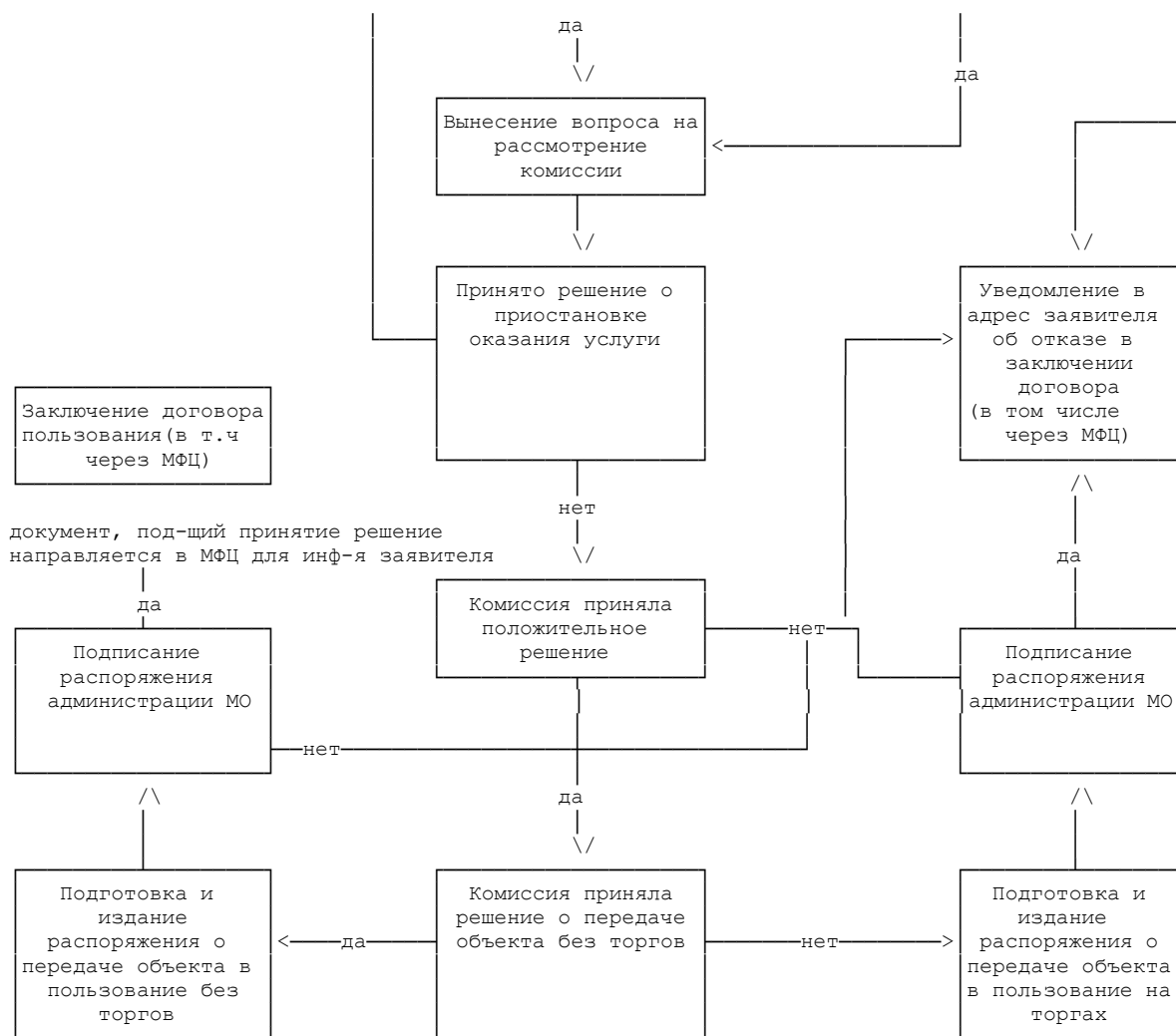
Результат рассмотрения заявления прошу:

<input type="checkbox"/>	выдать на руки в ОИВ/Администрации/ Организации
<input type="checkbox"/>	выдать на руки в МФЦ
<input type="checkbox"/>	направить по почте
<input type="checkbox"/>	направить в электронной форме в личный кабинет на ПГУ

Приложение 4  
к Административному регламенту  
предоставления муниципальной услуги  
«Организация предоставления во владение и  
(или) в пользование объектов имущества,  
включенных в перечень муниципального  
имущества Подпорожского городского  
поселения и Подпорожского муниципального  
района, предназначенного для предоставления  
во владение и (или пользование) субъектам  
малого и среднего предпринимательства и  
организациям, образующим инфраструктуру  
поддержки субъектов малого и среднего  
предпринимательства»

**БЛОК-СХЕМА**





Приложение 5  
к Административному регламенту  
предоставления муниципальной услуги  
«Организация предоставления во владение и  
(или) в пользование объектов имущества,  
включенных в перечень муниципального  
имущества Подпорожского городского  
поселения и Подпорожского муниципального  
района, предназначенного для предоставления  
во владение и (или) пользование субъектам  
малого и среднего предпринимательства и  
организациям, образующим инфраструктуру  
поддержки субъектов малого и среднего  
предпринимательства»

\_\_\_\_\_  
\_\_\_\_\_  
\_\_\_\_\_  
от \_\_\_\_\_  
(полное наименование заявителя -  
юридического лица или фамилия,  
имя и отчество физического лица)

**ЗАЯВЛЕНИЕ (ЖАЛОБА)**

\_\_\_\_\_  
\_\_\_\_\_  
\_\_\_\_\_  
\_\_\_\_\_

(Дата, подпись заявителя)