



**АДМИНИСТРАЦИЯ МУНИЦИПАЛЬНОГО ОБРАЗОВАНИЯ
«ПОДПОРОЖСКИЙ МУНИЦИПАЛЬНЫЙ РАЙОН
ЛЕНИНГРАДСКОЙ ОБЛАСТИ»**

ПОСТАНОВЛЕНИЕ

от 30 января 2017 года № 101

Об утверждении Административного регламента предоставления муниципальной услуги «Принятие граждан на учет в качестве нуждающихся в жилых помещениях, предоставляемых по договорам социального найма»

В соответствии с Жилищным кодексом Российской Федерации, Федеральным законом от 27 июля 2010 года № 210-ФЗ «Об организации предоставления государственных и муниципальных услуг», постановлением Администрации муниципального образования «Подпорожский муниципальный район Ленинградской области» от 21 марта 2011 года № 223 «Об утверждении порядка разработки и утверждения административных регламентов предоставления муниципальных услуг»,
ПОСТАНОВЛЯЮ:

1. Утвердить Административный регламент предоставления муниципальной услуги «Принятие граждан на учет в качестве нуждающихся в жилых помещениях, предоставляемых по договорам социального найма» (приложение).

2. Жилищному сектору Администрации муниципального образования «Подпорожский муниципальный район Ленинградской области» предоставлять муниципальную услугу в соответствии с утвержденным регламентом.

3. Настоящее постановление подлежит официальному опубликованию в установленном порядке.

4. Считать утратившим силу постановление Администрации муниципального образования «Подпорожский муниципальный район Ленинградской области» от 19 марта 2015 года № 471 «Об утверждении Административного регламента предоставления муниципальной услуги «Принятие граждан на учет в качестве нуждающихся в жилых

помещениях, предоставляемых по договорам социального найма», постановление Администрации муниципального образования «Подпорожский муниципальный район Ленинградской области» от 15 июля 2015 года № 1213 «О внесении изменений в Административный регламент предоставления муниципальной услуги «Принятие граждан на учет в качестве нуждающихся в жилых помещениях, предоставляемых по договорам социального найма», утвержденный постановлением Администрации Подпорожского муниципального района от 19 марта 2015 года №471».

5. Контроль за исполнением постановления возложить на заместителя Главы Администрации муниципального образования «Подпорожский муниципальный район Ленинградской области» по жилищно-коммунальному и дорожному хозяйству Давыдова Д.А.

Глава Администрации

П.П. Левин

УТВЕРЖДЕН
постановлением Администрации МО
«Подпорожский муниципальный район»
от 30 января 2017 года № 101

(приложение)

**Административный регламент
по предоставлению муниципальной услуги «Принятие граждан на учет в
качестве нуждающихся в жилых помещениях, предоставляемых по
договорам социального найма»**

1. ОБЩИЕ ПОЛОЖЕНИЯ

1.1. Наименование муниципальной услуги.

Административный регламент предоставления муниципальной услуги «Принятие граждан на учет в качестве нуждающихся в жилых помещениях, предоставляемых по договорам социального найма» (далее - Административный регламент и муниципальная услуга соответственно) разработан в целях применения положений Жилищного кодекса Российской Федерации Администрацией муниципального образования «Подпорожский муниципальный район Ленинградской области» при принятии граждан на учет в качестве нуждающихся в жилых помещениях, предоставляемых по договорам социального найма.

1.2. Наименование органа, предоставляющего муниципальную услугу.

Предоставление муниципальной услуги «Принятие граждан на учет в качестве нуждающихся в жилых помещениях, предоставляемых по договорам социального найма» осуществляется Администрацией муниципального образования «Подпорожский муниципальный район Ленинградской области» (далее – Администрация).

Структурным подразделением, ответственным за предоставление муниципальной услуги, является жилищный сектор Администрации муниципального образования «Подпорожский муниципальный район Ленинградской области» (далее – жилищный сектор).

Муниципальная услуга может быть предоставлена при обращении в многофункциональный центр предоставления государственных и муниципальных услуг (далее – МФЦ). Граждане представляют документы в МФЦ путем личной подачи документов.

Муниципальная услуга может быть предоставлена в электронном виде через функционал электронной приёмной на Портале государственных и муниципальных услуг Ленинградской области, либо через функционал электронной приёмной на Едином портале государственных и муниципальных услуг (функций).

Блок-схема муниципальной услуги определена в Приложении № 1.

1.3. Информация о месте нахождения и графике работы, справочных телефонах и адресах электронной почты МФЦ.

Информация о местах нахождения и графике работы, справочных телефонах и адресах электронной почты МФЦ приведена в Приложении № 2.

1.4. Информация о местах нахождения и графике работы органов, местного самоуправления, предоставляющих муниципальную услугу.

1.4.1. Место нахождения жилищного сектора, осуществляющего муниципальную услугу в муниципальном образовании «Подпорожское городское поселение Подпорожского муниципального района Ленинградской области»: Администрация муниципального образования «Подпорожский муниципальный район Ленинградской области» – 187780, Ленинградская область, Подпорожский муниципальный район, Подпорожское городское поселение, город Подпорожье, проспект Ленина, дом 3, кабинет 15.

1.4.2. Рабочее время Администрации:

понедельник - пятница 8.30-17.30

перерыв 13.00-14.00

1.4.3. Прием заявителей осуществляется в приемные дни:

понедельник 10.00 - 16.00

перерыв 13.00 – 14.00

1.5. Справочные телефоны и адреса электронной почты органов местного самоуправления, предоставляющих муниципальную услугу.

1.5.1. Телефон жилищного сектора: 8(81365) 2-45-04.

1.5.2. Электронная почта Администрации: reception@podadm.ru.

1.6. Адрес Единого портала государственных и муниципальных услуг (функций), Портала государственных и муниципальных услуг Ленинградской области, а также адрес официального сайта Администрации в сети Интернет.

1.6.1. Адрес официального сайта Администрации в сети Интернет: <http://www.podadm.ru>.

1.6.2. Адрес портала государственных и муниципальных услуг Ленинградской области (далее - ПГУ ЛО): <http://gu.lenobl.ru>.

1.6.3. Адрес Единого портала государственных и муниципальных услуг (функций) в сети Интернет (далее - ЕПГУ): <http://www.gosuslugi.ru/>.

1.7. Порядок получения заявителями информации по вопросам предоставления муниципальной услуги, в том числе о ходе предоставления муниципальной услуги, в том числе с использованием портала государственных и муниципальных услуг (функций) Ленинградской области.

1.7.1. Основными требованиями к порядку информирования граждан об исполнении муниципальной услуги являются:

- достоверность предоставляемой информации;
- полнота и актуальность информирования;
- доступность получения информации.

1.7.2. Информирование о порядке предоставления муниципальной услуги осуществляется при личном контакте специалистов с заявителями, с использованием почты, средств телефонной связи, электронной почты, в том числе с приложением необходимых документов, заверенных усиленной квалифицированной ЭП (ответ на запрос, направленный по электронной почте, направляется в виде электронного документа на адрес электронной почты

заявителя), размещается на ПГУ ЛО и ЕПГУ и на официальном сайте Администрации в сети Интернет.

1.7.3. Информирование об исполнении муниципальной услуги осуществляется в устной, письменной или электронной форме. Информирование об исполнении муниципальной услуги в электронной форме осуществляется через личный кабинет заявителя, расположенного на ПГУ ЛО либо на ЕПГУ.

1.7.4. При обращении заявителя в устной форме лично или по телефону специалист, осуществляющий устное информирование, должен дать исчерпывающий ответ заявителю в пределах своей компетенции на поставленные вопросы. Во время разговора специалист должен корректно и внимательно относиться к заявителю, не унижая его чести и достоинства. Максимальная продолжительность ответа специалиста на вопросы Заявителя не должно превышать 10 минут.

1.7.5. В случае если заданные заявителем вопросы не входят в компетенцию специалиста, специалист информирует заявителя о его праве получения информации от другого специалиста, из иных источников или от органов, уполномоченных на ее предоставление.

1.7.6. Индивидуальное письменное информирование осуществляется при обращении граждан путем почтовых отправлений.

1.7.7. Консультирование при обращении заявителей в электронном виде осуществляется по электронной почте.

1.8. Порядок получения заявителями информации по вопросам предоставления муниципальной услуги в электронном виде.

1.8.1. В электронном виде заявителю может быть предоставлена следующая информация:

- форма заявления о принятии граждан на учет в качестве нуждающихся в жилых помещениях, предоставляемых по договорам социального найма (Приложение № 3);

- форма заявления о признании граждан малоимущими (Приложение № 4);

- перечень документов, подтверждающих право граждан состоять на учете в качестве нуждающихся в жилых помещениях.

1.8.2. Запрос заявителей о предоставлении муниципальной услуги может быть направлен в электронном виде следующими способами:

- на электронную почту Администрации: reception@podadm.ru

- через функционал электронной приемной на ПГУ ЛО;

- через функционал электронной приемной на ЕПГУ.

1.8.3. Заявитель в обязательном порядке указывает свою фамилию, имя, отчество, адрес электронной почты, по которому направляется ответ.

1.9. Порядок, форма и место размещения информации на стендах в местах предоставления муниципальной услуги, а также в сети Интернет.

1.9.1. На информационном стенде жилищного сектора Администрации размещается следующая информация:

- о порядке предоставления муниципальной услуги;

- форма заявления о принятии граждан на учет в качестве нуждающихся в жилых помещениях, предоставляемых по договорам социального найма (Приложение № 3);
- форма заявления о признании граждан малоимущими (Приложение № 4);
- перечень документов, подтверждающих право граждан состоять на учете в качестве нуждающихся в жилых помещениях;
- график работы жилищного сектора;
- номера телефонов жилищного сектора;
- номера кабинетов, где осуществляется прием и информирование заявителей;

- адрес официального сайта Администрации <http://www.podadm.ru>, в сети Интернет, содержащего информацию о предоставлении муниципальной услуги;

1.9.2. На официальном сайте администрации: <http://www.podadm.ru>, в сети Интернет, на ПГУ ЛО: <http://gu.lenobl.ru> и на ЕПГУ: www.gosuslugi.ru размещаются следующие материалы:

- перечень нормативных правовых актов по предоставлению муниципальных услуг;
- текст Административного регламента с приложениями.

1.10. Описание юридических лиц, с которыми осуществляется взаимодействие при предоставлении муниципальной услуги.

При предоставлении муниципальной услуги осуществляется взаимодействие с:

- Федеральной службой государственной регистрации, кадастра и картографии;
- юридические лица, участвующие в предоставлении муниципальной услуги, в распоряжении которых находятся сведения, содержащие информацию о характеристике жилого помещения заявителя (справка формы 7);
- юридические лица, участвующие в предоставлении муниципальной услуги, в распоряжении которых находятся сведения, содержащие информацию о регистрации заявителя и членов его семьи по месту жительства (справка формы 9, выписка из домовой книги);
- Федеральная налоговая служба Российской Федерации.

1.11. Заявителем является физическое лицо, обратившееся за получением муниципальной услуги с заявлением о принятии граждан на учет в качестве нуждающихся в жилых помещениях, предоставляемых по договорам социального найма и пакетом необходимых документов, либо с заявлением о предоставлении информации о номере очереди на предоставление жилого помещения по договору социального найма (далее - заявитель).

1.11.1. Представлять интересы заявителя от имени физических лиц по предоставлению муниципальной услуги могут представители, действующие в силу закона или полномочий, основанных на доверенности или договоре.

2. СТАНДАРТ ПРЕДОСТАВЛЕНИЯ МУНИЦИПАЛЬНОЙ УСЛУГИ

2.1. Наименование муниципальной услуги.

Муниципальная услуга «Принятие граждан на учет в качестве нуждающихся в жилых помещениях, предоставляемых по договорам социального найма».

2.2. Наименование органа местного самоуправления, предоставляющего муниципальную услугу.

Предоставление муниципальной услуги «Принятие граждан на учет в качестве нуждающихся в жилых помещениях, предоставляемых по договорам социального найма» осуществляется Администрацией муниципального образования «Подпорожский муниципальный район Ленинградской области».

2.3. Результат предоставления муниципальной услуги.

Результатом оказания муниципальной услуги является принятие или отказ в принятии на учет в качестве нуждающихся в жилых помещениях, предоставляемых по договорам социального найма, либо предоставление информации об очередности предоставления жилых помещений по договору социального найма или отказ.

2.4. Срок предоставления муниципальной услуги.

2.4.1. Решение о принятии на учет или об отказе в принятии на учет граждан в качестве нуждающихся в жилых помещениях должно быть принято Администрацией по результатам рассмотрения заявления о принятии на учет и иных представленных документов не позднее чем через тридцать рабочих дней со дня представления указанных документов в Администрацию.

2.4.2. Должностное лицо жилищного сектора не позднее чем через три рабочих дня со дня принятия решения о принятии на учет или об отказе в принятии на учет выдает или направляет гражданину, подавшему соответствующее заявление о принятии на учет, документ, подтверждающий такое решение.

2.4.3. Выдача непосредственно заявителю документов (отправки электронных документов), являющихся результатом предоставления муниципальной услуги, осуществляется в пределах срока предоставления муниципальной услуги.

2.4.4. Информация о номере очереди на предоставление жилого помещения по договору социального найма или отказ в предоставлении такой информации предоставляется в течение тридцати дней и направляется в течение трех дней с даты подготовки информации или отказа в предоставлении такой информации.

2.5. Правовые основания для предоставления муниципальной услуги.

- Конституция Российской Федерации;
- Гражданский кодекс Российской Федерации;
- Жилищный кодекс Российской Федерации;
- Федеральный закон от 29 декабря 2004 года № 189-ФЗ «О введении в действие Жилищного кодекса Российской Федерации»;
- Федеральный закон от 06 октября 2003 года № 131-ФЗ «Об общих принципах организации местного самоуправления в Российской Федерации»;
- Федеральный закон от 27 июля 2010 года № 210-ФЗ «Об организации предоставления государственных и муниципальных услуг»;
- Федеральный закон от 02 мая 2006 года № 59-ФЗ «О порядке рассмотрения обращений граждан Российской Федерации»;

- Федеральный закон от 12 января 1995 года № 5-ФЗ «О ветеранах»;
- Федеральный закон от 06 апреля 2011 года № 63-ФЗ «Об электронной подписи»;
- Указ Президента РФ от 07 мая 2008 года № 714 «Об обеспечении жильем ветеранов Великой Отечественной войны 1941-1945 годов»;
- Постановление Правительства Российской Федерации от 16 июня 2006 года № 378 «Об утверждении Перечня тяжелых форм хронических заболеваний, при которых невозможно совместное проживание граждан в одной квартире»;
- Постановление Правительства Российской Федерации от 28 января 2006 года № 47 «Об утверждении Положения о признании помещения жилым помещением, жилого помещения непригодным для проживания и многоквартирного дома аварийным и подлежащим сносу или реконструкции»;
- Постановление Правительства Российской Федерации от 20 августа 2003 года № 512 «О перечне видов доходов, учитываемых при расчете среднедушевого дохода семьи и дохода одиноко проживающего гражданина для оказания им государственной социальной помощи»;
- Распоряжение Правительства Российской Федерации от 17 декабря 2009 года № 1993-р «Об утверждении сводного перечня первоочередных государственных и муниципальных услуг, предоставляемых в электронном виде»;
- Приказ Министерства связи и массовых коммуникаций Российской Федерации от 13 апреля 2012 года № 107 «Об утверждении Положения о федеральной государственной информационной системе «Единая система идентификации и аутентификации в инфраструктуре, обеспечивающей информационно-технологическое взаимодействие информационных систем, используемых для предоставления государственных и муниципальных услуг в электронной форме»;
- Областной закон Ленинградской области от 26 октября 2005 года № 89-ОЗ «О порядке ведения органами местного самоуправления Ленинградской области учета граждан в качестве нуждающихся в жилых помещениях, предоставляемых по договорам социального найма»;
- Постановление Правительства Ленинградской области от 25 января 2006 года № 4 «Об утверждении Перечня и форм документов по осуществлению учета граждан в качестве нуждающихся в жилых помещениях, предоставляемых по договорам социального найма, в Ленинградской области»;
- Постановление Правительства Ленинградской области от 30 сентября 2011 года № 310 «Об утверждении плана-графика перехода на предоставление государственных и муниципальных услуг в электронной форме органами исполнительной власти Ленинградской области и органами местного самоуправления Ленинградской области, а также учреждениями Ленинградской области и муниципальными учреждениями»;
- Приказ Ленинградского областного Комитета по управлению государственным имуществом от 31 мая 2010 года № 56 «Об утверждении порядка доступа и выдачи информации из архивов ГУП «Леноблинвентаризация»;

- Устав муниципального образования «Подпорожский муниципальный район Ленинградской области»;

- Устав муниципального образования «Подпорожское городское поселение Подпорожского муниципального района Ленинградской области»;

- Решение Совета депутатов муниципального образования «Подпорожское городское поселение Подпорожского муниципального района Ленинградской области» от 29 апреля 2011 года № 127 «Об установлении нормы предоставления, учетной нормы и степени благоустроенности жилого помещения»;

- Решение Совета депутатов муниципального образования «Подпорожское городское поселение Подпорожского муниципального района Ленинградской области» от 17 сентября 2015 года № 83 «Об установлении величины порогового значения размера дохода, приходящегося на каждого члена семьи и величины порогового значения размера стоимости имущества, находящегося в собственности гражданина и собственности членов его семьи (в собственности одиноко проживающего гражданина) и подлежащего налогообложению, в целях признания граждан малоимущими и предоставления им по договору социального найма жилых помещений жилищного фонда муниципального образования «Подпорожское городское поселение Подпорожского муниципального района Ленинградской области» (с изменениями);

- Решение Совета депутатов муниципального образования «Подпорожское городское поселение Подпорожского муниципального района Ленинградской области» от 26 мая 2015 года № 63 «Об утверждении Правил учета граждан в качестве нуждающихся в жилых помещениях и Порядка предоставления жилых помещений»;

- Положение о жилищном секторе Администрации муниципального образования «Подпорожский муниципальный район Ленинградской области».

2.6. Исчерпывающий перечень документов, необходимых для предоставления муниципальной услуги.

2.6.1. Граждане в целях реализации их права на получение жилых помещений по договорам социального найма обращаются с заявлением в жилищный сектор (Приложении № 3).

Заявление подписывается всеми совершеннолетними дееспособными членами семьи. Заявление о принятии на учет недееспособных граждан представляется их законными представителями.

2.6.2. Заявление о предоставлении муниципальной услуги может быть заполнено заявителем (уполномоченным лицом) в электронном виде в сети Интернет на ПГУ ЛО или ЕПГУ.

Личная подпись заявителя (уполномоченного лица) заверяется квалифицированной электронной подписью заявителя (уполномоченного лица), подписавшего документ, в соответствии с требованиями Федерального закона от 06 апреля 2011 года № 63-ФЗ «Об электронной подписи» (далее – квалифицированная ЭП).

2.6.3. К заявлению прилагаются следующие документы:

- заявление о признании заявителя и членов его семьи малоимущими (Приложение № 4);

- паспорт заявителя и членов его семьи;
- свидетельства о рождении детей, свидетельство о заключении брака, решение об усыновлении (удочерении), судебное решение о признании членом семьи;
- справки о доходах граждан (о доходе одиноко проживающего гражданина) за расчетный период, равный двум календарным годам, непосредственно предшествующим месяцу подачи заявления о приеме на учет, и стоимости имущества, находящегося в собственности заявителя и членов его семьи и подлежащего налогообложению;
- справка формы 7 (характеристика жилого помещения), если указанные сведения находятся в распоряжении организаций, не подведомственных органам местного самоуправления;
- справка формы 9 (выписка из домовой книги), в том числе справка формы 9 (выписка из домовой книги) по предыдущему месту жительства, если срок регистрации по месту жительства менее 5 лет (с 1 января 2015 года предоставляется заявителем, если указанные сведения находятся в распоряжении организаций, не подведомственных органам местного самоуправления);
- выписка из финансового лицевого счета с указанием количества проживающих граждан по форме, утвержденной постановлением Правительства Ленинградской области от 25.01.2006 № 4 «Об утверждении перечня и форм документов по осуществлению учета граждан в качестве нуждающихся в жилых помещениях, предоставляемых по договорам социального найма, в Ленинградской области;
- согласие на обработку персональных данных от заявителя и всех членов семьи, совместно с ним проживающих (зарегистрированных по месту жительства);
- документы, подтверждающие право пользования жилым помещением, занимаемым заявителем и членами его семьи, в том числе принадлежащие заявителю и (или) членам его семьи на праве собственности (договор, ордер, решение о предоставлении жилого помещения и т.п.);
- документы, выданные медицинским учреждением (в случае, если гражданин имеет право на получение жилого помещения вне очереди в соответствии с подпунктом 3 пункта 2 статьи 57 Жилищного кодекса Российской Федерации);
- справка, выданная филиалом ГУП «Леноблинвентаризация» о наличии или отсутствии жилых помещений на праве собственности по месту постоянного жительства заявителя и членов его семьи по состоянию на 1 января 1997 года, предоставляемая на заявителя и каждого из членов его семьи;
- документы, подтверждающие полномочия законных представителей: родителей, усыновителей, опекунов, попечителей (удостоверения опекунов, попечителей и т.п.);
- согласие на обработку персональных данных от заявителя и каждого из членов его семьи.

Все документы и их копии представляются одновременно с заявлением о приеме на учет.

2.6.4. Администрация в порядке межведомственного взаимодействия запрашивает в установленном порядке следующие документы:

- выписку из Единого государственного реестра недвижимости о наличии или отсутствии жилых помещений на праве собственности по месту постоянного жительства заявителя и членов его семьи, предоставляемую на заявителя и каждого из членов его семьи по Российской Федерации;

- справку формы 7 (характеристика жилого помещения), если указанные сведения находятся в распоряжении подведомственных органам местного самоуправления организаций, участвующих в предоставлении муниципальных услуг;

- справку формы 9 на гражданина и членов его семьи (выписка из домовой книги), в том числе справку формы 9 (выписка из домовой книги) по предыдущему месту жительства, если срок регистрации заявителя и членов его семьи по месту жительства менее 5 лет (действует с 1 января 2015 года, если указанные сведения находятся в распоряжении подведомственных органам местного самоуправления организаций, участвующих в предоставлении муниципальных услуг);

- решение МВК о признании жилого помещения непригодным для проживания (в случае, если гражданин имеет право на получение жилого помещения во внеочередном порядке в соответствии с п.п. 1 п. 2 ст. 57 Жилищного кодекса РФ);

- справку о наличии (об отсутствии) движимого и недвижимого имущества, подлежащего налогообложению у заявителя и членов его семьи.

Указанные документы граждане вправе представлять по собственной инициативе.

2.6.5. Для получения услуги физические лица представляют в жилищный сектор заявление и документы, указанные в п.2.6.3 настоящего Административного регламента.

2.6.6. Заявитель в обязательном порядке указывает наименование органа местного самоуправления, в который направляет заявление о предоставлении муниципальной услуги, а также свои фамилию, имя, отчество, почтовый адрес, по которому направляется ответ.

2.6.7. Граждане в целях реализации их права на получение информации о номере очереди на предоставление жилого помещения по договору социального найма обращаются с заявлением в Администрацию (Приложении № 5).

Правом на получение информации о номере очереди на предоставление жилого помещения по договору социального найма обладают граждане, состоящие на учете в качестве нуждающихся в жилых помещениях, предоставляемых по договорам социального найма.

Заявление подписывается гражданином являющимся совершеннолетним дееспособными, заявление от недееспособных граждан подписывается и представляется их законными представителями.

2.6.8. К заявлению прилагаются следующие документы:

- паспорт заявителя или иной документ, удостоверяющий личность;

- в случае подписания заявления уполномоченным лицом – документ, подтверждающий соответствующие полномочия.

2.6.9. Заявитель в обязательном порядке указывает наименование органа местного самоуправления, в который направляет заявление о предоставлении информации о номере очереди на предоставление жилого помещения по договору социального найма, а также свои фамилию, имя, отчество, почтовый адрес, по которому направляется ответ.

2.7. Исчерпывающий перечень оснований для отказа в приеме документов, необходимых для предоставления муниципальной услуги.

2.7.1. В принятии документов заявителю может быть отказано, в случае если при обращении от имени заявителя доверенного лица не представлены документы:

– доверенным лицом:

1) паспорт либо иной документ, удостоверяющий личность;

2) нотариально удостоверенную доверенность от имени получателя муниципальной услуги на совершение данных действий.

– законным представителем (опекун, попечитель):

1) паспорт либо иной документ, удостоверяющий личность;

2) документ, подтверждающий право законного представителя выступать от имени получателя муниципальной услуги.

2.8. Исчерпывающий перечень оснований для отказа в предоставлении муниципальной услуги.

2.8.1. В предоставлении муниципальной услуги отказывается в случае, если:

1) не представлены документы, обязанность по представлению которых возложена на заявителя;

2) представлены документы, которые не подтверждают право граждан состоять на учете в качестве нуждающихся в жилых помещениях;

3) ответ органа государственной власти, органа местного самоуправления либо подведомственной органу государственной власти или органу местного самоуправления организации на межведомственный запрос свидетельствует об отсутствии документа и (или) информации, необходимых для принятия граждан на учет в качестве нуждающихся в жилых помещениях, если соответствующий документ не был представлен заявителем по собственной инициативе, за исключением случаев, если отсутствие таких запрашиваемых документа или информации в распоряжении таких органов или организаций подтверждает право соответствующих граждан состоять на учете в качестве нуждающихся в жилых помещениях;

4) в течение 5 лет, предшествующих месяцу подачи заявления гражданами с намерением приобретения права состоять на учете в качестве нуждающихся в жилых помещениях, были совершены действия, в результате которых такие граждане могут быть признаны нуждающимися в жилых помещениях.

2.8.2. Предоставление муниципальной услуги прекращается в случае:

- подачи гражданами по месту учета заявления о снятии с учета;

- утраты гражданами оснований, дающих им право на получение жилого помещения по договору социального найма;

- выезда граждан на место жительства в другое муниципальное образование;

- получения гражданами в установленном порядке от органа государственной власти или органа местного самоуправления бюджетных средств на приобретение или строительство жилого помещения;

- предоставления гражданам в установленном порядке от органа государственной власти или органа местного самоуправления земельного участка для строительства жилого дома, за исключением граждан, имеющих трех и более детей;

- выявления в представленных гражданами документах в орган, осуществляющий принятие на учет, сведений, не соответствующих действительности и послуживших основанием принятия на учет, а так же неправомерных действий должностных лиц органа, осуществляющего принятие на учет, при решении вопроса о принятии на учет.

2.9. Размер платы, взимаемой с заявителя при предоставлении муниципальной услуги.

Предоставление муниципальной услуги осуществляется бесплатно.

2.10. Максимальный срок ожидания в очереди при подаче запроса о предоставлении муниципальной услуги и при получении результата предоставления муниципальной услуги.

Ожидание в очереди заявителя при подаче запроса, а также при получении результата оказания муниципальной услуги составляет не более пятнадцати минут.

2.11. Срок регистрации запроса заявителя о предоставлении муниципальной услуги.

Регистрация запроса о предоставлении муниципальной услуги осуществляется в течение одного дня.

2.12. Требования к местам, предназначенным для предоставления муниципальной услуги.

2.12.1. Предоставление муниципальной услуги осуществляется в специально выделенных для этих целей помещениях Администрации или МФЦ.

Помещения размещаются преимущественно на нижних, предпочтительнее на первых этажах здания, с предоставлением доступа в помещение инвалидам.

2.12.2. Помещения для предоставления муниципальной услуги, должны соответствовать санитарно-эпидемиологическим правилам и нормативам «Гигиенические требования к персональным электронно-вычислительным машинам и организации работы. СанПиН 2.2.2/2.4.1340-03».

Помещения для предоставления муниципальной услуги должны быть оборудованы пандусами, специальными ограждениями и перилами, обеспечивающими беспрепятственное передвижение и разворот инвалидных колясок (при наличии технической возможности), кнопкой вызова специалиста, санитарно-техническими комнатами (доступными для инвалидов).

2.12.3. Вход в помещение и выход из него, места ожидания должны быть оборудованы кнопками, а также содержат информацию о контактных номерах телефонов для вызова работника, ответственного за сопровождение инвалида, а также информацию о режиме его работы.

2.12.4. Помещения для предоставления муниципальной услуги должны быть оборудованы местами повышенного удобства с дополнительным местом для собаки-поводыря и устройства для передвижений инвалидов (костылей, ходунков).

Инвалидам и лицам с ограниченными возможностями здоровья при необходимости оказывается соответствующая помощь, предоставляется помощник из числа работников Администрации (МФЦ) для преодоления барьеров, возникающих при предоставлении муниципальной услуги наравне с другими гражданами.

2.12.5. На территории, прилегающей к зданию ответственного органа, оборудуются места парковки автотранспортных средств. При этом должно быть предусмотрено не менее одного места для парковки специальных транспортных средств инвалидов. Доступ заявителей к парковочным местам является бесплатным.

В случае, когда помещения для предоставления муниципальной услуги и территорию, прилегающую к зданиям, в которых размещаются органы, предоставляющие муниципальную услугу, невозможно полностью приспособить для нужд инвалидов, собственниками этих объектов должны осуществляться по согласованию с общественными объединениями меры, обеспечивающие удовлетворение минимальных потребностей инвалидов.

2.12.6. Рабочие места специалистов, осуществляющих муниципальную услугу, оборудуются средствами вычислительной техники и оргтехникой, позволяющими организовать исполнение муниципальной услуги в полном объеме.

2.12.7. Помещение для ожидания личного приема должно соответствовать комфортным условиям для заявителей, оборудуется стульями, столами, обеспечивается канцелярскими принадлежностями для написания письменных обращений, информационными стендами.

Помещения должны содержать места информирования, предназначенные для ознакомления граждан с информационными материалами. Места информирования оборудуются визуальной, текстовой и мультимедийной информацией о порядке предоставления государственных услуг, знаками, выполненными рельефно-точечным шрифтом Брайля. К информационным стендам, на которых размещается информация, должна быть обеспечена возможность свободного доступа граждан.

2.12.8. На информационных стендах в помещениях, предназначенных для приема граждан, размещается следующая информация:

- о порядке предоставления муниципальной услуги, предоставления информации о номере очереди на предоставление жилого помещения по договору социального найма;

- форма заявления о принятии граждан на учет в качестве нуждающихся в жилых помещениях, предоставляемых по договорам социального найма (Приложение № 3);

- форма заявления о признании граждан малоимущими (Приложение № 4);

- форма заявления о предоставлении информации о номере очереди на предоставление жилого помещения по договору социального найма (Приложение № 5);

- перечень документов, подтверждающих право граждан состоять на учете в качестве нуждающихся в жилых помещениях;

- перечень документов для получения информации о номере очереди на предоставление жилого помещения по договору социального найма;

- график работы жилищного сектора;

- номера телефонов жилищного сектора;

- номера кабинетов, где осуществляется прием и информирование заявителей;

- адрес официального сайта Администрации в сети Интернет, содержащего информацию о предоставлении муниципальной услуги;

В помещениях для предоставления муниципальной услуги на видном месте помещаются схемы размещения средств пожаротушения и путей эвакуации в экстренных случаях заявителей и должностных лиц, предоставляющих муниципальную услугу.

2.13. Показатели доступности и качества муниципальных услуг.

2.13.1. Показатели доступности муниципальной услуги (общие, применимые в отношении всех заявителей):

1) равные права и возможности при получении муниципальной услуги для заявителей;

2) транспортная доступность к месту предоставления муниципальной услуги;

3) режим работы Администрации, обеспечивающий возможность подачи заявителем запроса о предоставлении муниципальной услуги в течение рабочего времени;

4) возможность получения информации о муниципальной услуге в Администрации, МФЦ, по телефону, на официальном сайте Администрации, посредством ЕПГУ либо ПГУ ЛО;

5) обеспечение для заявителя возможности подать заявление о предоставлении муниципальной услуги посредством МФЦ, в форме электронного документа на ЕПГУ либо на ПГУ ЛО, а также получить результат;

6) обеспечение для заявителя возможности получения информации о ходе и результате предоставления муниципальной услуги с использованием ЕПГУ и (или) ПГУ ЛО.

2.13.2. Показатели доступности муниципальной услуги (специальные, применимые в отношении инвалидов):

1) наличие на территории, прилегающей к зданию, в котором осуществляется предоставление муниципальной услуги, мест для парковки специальных транспортных средств инвалидов;

2) обеспечение беспрепятственного доступа инвалидов к помещениям, в которых предоставляется муниципальная услуга;

3) получение для инвалидов в доступной форме информации по вопросам предоставления муниципальной услуги, в том числе об оформлении необходимых для получения муниципальной услуги документов, о

совершении им других необходимых для получения муниципальной услуги действий, сведений о ходе предоставления муниципальной услуги;

4) наличие возможности получения инвалидами помощи (при необходимости) от работников организации для преодоления барьеров, мешающих получению услуг наравне с другими лицами.

2.13.3. Показатели качества муниципальной услуги:

1) соблюдение срока предоставления муниципальной услуги;

2) соблюдения требований стандарта предоставления муниципальной услуги;

3) соблюдение времени ожидания в очереди при подаче запроса и получении результата;

4) отсутствие жалоб на действия или бездействия должностных лиц Администрации, поданных в установленном порядке.

2.14. Иные требования, в том числе учитывающие особенности предоставления муниципальной услуги в многофункциональном центре предоставления государственных и муниципальных услуг.

Предоставление муниципальной услуги посредством МФЦ осуществляется в подразделениях государственного бюджетного учреждения Ленинградской области «Многофункциональный центр предоставления государственных и муниципальных услуг» (далее – ГБУ ЛО «МФЦ») при наличии вступившего в силу соглашения о взаимодействии между ГБУ ЛО «МФЦ» и Администрацией. Предоставление муниципальной услуги в иных МФЦ осуществляется при наличии вступившего в силу соглашения о взаимодействии между ГБУ ЛО «МФЦ» и иным МФЦ.

В случае подачи документов в орган местного самоуправления, предоставляющий муниципальную услугу, посредством МФЦ специалист МФЦ, осуществляющий прием и обработку документов, представленных для получения муниципальной услуги, выполняет следующие действия:

а) определяет предмет обращения;

б) проводит проверку полномочий лица, подающего документы;

в) проводит проверку правильности заполнения запроса и соответствия представленных документов требованиям Административного регламента;

г) осуществляет сканирование представленных документов, формирует электронное дело, все документы которого связываются единым уникальным идентификационным кодом, позволяющим установить принадлежность документов конкретному заявителю и виду обращения за муниципальной услугой;

д) направляет копии документов с составлением описи этих документов по реестру в орган местного самоуправления, предоставляющий муниципальную услугу:

- в электронном виде в составе пакетов электронных дел за электронной подписью специалиста филиала МФЦ – в день обращения гражданина в МФЦ;

- на бумажных носителях – в течение двух рабочих дней со дня обращения гражданина в МФЦ (подлинники и (или) нотариально заверенные копии, либо копии, заверенные уполномоченными лицами филиала МФЦ), посредством курьерской связи, с составлением описи передаваемых

документов, с указанием даты, количества листов, фамилии, должности и подписанные уполномоченным специалистом МФЦ.

При обнаружении несоответствия документов требованиям Административного регламента специалист МФЦ, осуществляющий прием документов, уведомляет заявителя о наличии препятствий к приему заявки и возвращает документы заявителю для устранения выявленных недостатков.

По окончании приема документов специалист МФЦ выдает заявителю расписку в приеме документов.

При обращении гражданина в орган местного самоуправления, предоставляющий муниципальную услугу, посредством МФЦ и при указании заявителем места получения ответа (результата предоставления муниципальной услуги) в МФЦ, ответственный специалист органа местного самоуправления, предоставляющего муниципальную услугу, направляет в МФЦ документы, являющиеся результатом предоставления муниципальной услуги, для их последующей передачи заявителю в срок не более одного рабочего дня со дня их регистрации в органе местного самоуправления, предоставляющего муниципальную услугу, и не позднее двух рабочих дней до окончания срока предоставления муниципальной услуги.

Специалист МФЦ, ответственный за выдачу документов, полученных из органа местного самоуправления, предоставляющего муниципальную услугу, в день получения документов сообщает гражданину о принятом решении по телефону (с записью даты и времени телефонного звонка), а также о возможности получения документов в МФЦ.

2.15. Особенности предоставления муниципальной услуги в электронном виде, в том числе предоставления возможности подачи электронных документов на ПГУ ЛО либо на ЕПГУ

2.15.1. Предоставление муниципальной услуги в электронном виде осуществляется при технической реализации услуги на ПГУ ЛО и/или на ЕПГУ.

Деятельность ЕПГУ и ПГУ ЛО по организации предоставления муниципальной услуги осуществляется в соответствии с Федеральным законом от 27 июля 2010 года № 210-ФЗ «Об организации предоставления государственных и муниципальных услуг», Федеральным законом от 27 июля 2006 года № 149-ФЗ «Об информации, информационных технологиях и о защите информации», постановлением Правительства Российской Федерации от 25 июня 2012 года № 634 «О видах электронной подписи, использование которых допускается при обращении за получением государственных и муниципальных услуг».

2.15.2. Для получения муниципальной услуги через ЕПГУ или через ПГУ ЛО заявителю необходимо предварительно пройти процесс регистрации в Единой системе идентификации и аутентификации (далее – ЕСИА).

2.15.3. Муниципальная услуга может быть получена через ПГУ ЛО следующими способами:

- с обязательной личной явкой на прием в жилищный сектор;
- без личной явки на прием в жилищный сектор.

2.15.4. Муниципальная услуга может быть получена через ЕПГУ с обязательной личной явкой на прием в жилищный сектор.

2.15.5. Для получения муниципальной услуги без личной явки на приём в жилищный сектор заявителю необходимо предварительно оформить усиленную квалифицированную ЭП для заверения заявления и документов, поданных в электронном виде на ПГУ ЛО.

2.15.6. Для подачи заявления через ЕПГУ заявитель должен выполнить следующие действия:

пройти идентификацию и аутентификацию в ЕСИА;

в личном кабинете на ЕПГУ заполнить в электронном виде заявление на оказание муниципальной услуги;

приложить к заявлению отсканированные образы документов, необходимых для получения муниципальной услуги (электронные документы);

направить пакет электронных документов в жилищный сектор посредством функционала ЕПГУ.

2.15.7. Для подачи заявления через ПГУ ЛО заявитель должен выполнить следующие действия:

2.15.7.1. пройти идентификацию и аутентификацию в ЕСИА;

2.15.7.2. в личном кабинете на ПГУ ЛО заполнить в электронном виде заявление на оказание услуги;

2.15.7.3. в случае, если заявитель выбрал способ оказания услуги без личной явки на прием в жилищный сектор:

- приложить к заявлению электронные документы, заверенные усиленной квалифицированной ЭП;

- приложить к заявлению электронный документ, заверенный усиленной квалифицированной ЭП нотариуса (в случае, если требуется представление документов, заверенных нотариально);

- заверить заявление усиленной квалифицированной ЭП, если иное не установлено действующим законодательством;

2.15.7.4. в случае, если заявитель выбрал способ оказания услуги с личной явкой на прием в жилищный сектор:

- приложить к заявлению электронные документы;

2.15.7.5. направить пакет электронных документов в жилищный сектор посредством функционала ПГУ ЛО.

2.15.8. В результате направления пакета электронных документов посредством ПГУ ЛО или ЕПГУ в соответствии с требованиями пунктом 2.15.7. автоматизированной информационной системой межведомственного электронного взаимодействия Ленинградской области (далее - АИС «Межвед ЛО») производится автоматическая регистрация поступившего пакета электронных документов и присвоение пакету уникального номера дела. Номер дела доступен заявителю в личном кабинете ПГУ ЛО или ЕПГУ.

2.15.9. При предоставлении муниципальной услуги через ПГУ ЛО, в случае если направленные заявителем (уполномоченным лицом) электронное заявление и электронные документы заверены усиленной квалифицированной ЭП, специалист жилищного сектор выполняет следующие действия:

формирует пакет документов, поступивший через ПГУ ЛО, и передает ответственному специалисту жилищного сектор, наделенному в соответствии с должностным регламентом функциями по выполнению административной процедуры по приему заявлений и проверке документов;

после рассмотрения документов и утверждения проекта решения о предоставлении муниципальной услуги (отказе в предоставлении) заполняет предусмотренные в АИС «Межвед ЛО» формы о принятом решении и переводит дело в архив АИС «Межвед ЛО»;

уведомляет заявителя о принятом решении с помощью указанных в заявлении средств связи, затем направляет документ способом, указанным в заявлении: почтой, либо выдает его при личном обращении заявителя, либо направляет электронный документ, подписанный усиленной квалифицированной ЭП должностного лица, принявшего решение, в Личный кабинет заявителя.

2.15.10. При предоставлении муниципальной услуги через ПГУ ЛО, в случае если направленные заявителем (уполномоченным лицом) электронное заявление и электронные документы не заверены усиленной квалифицированной ЭП, либо через ЕПГУ, специалист жилищного сектора выполняет следующие действия:

формирует пакет документов, поступивший через ПГУ ЛО, либо через ЕПГУ, и передает ответственному специалисту жилищного сектора, наделенному в соответствии с должностным регламентом функциями по выполнению административной процедуры по приему заявлений и проверке документов, представленных для предоставления муниципальной услуги;

формирует через АИС «Межвед ЛО» приглашение на прием, которое должно содержать следующую информацию: адрес жилищного сектора, куда необходимо обратиться заявителю, дату и время приема, номер очереди, идентификационный номер приглашения и перечень документов, которые необходимо представить на приеме. В АИС «Межвед ЛО» дело переводит в статус «Заявитель приглашен на прием».

В случае неявки заявителя на прием в назначенное время заявление и документы хранятся в АИС «Межвед ЛО» в течение 30 календарных дней, затем специалист жилищного сектора, наделенный в соответствии с должностным регламентом функциями по приему заявлений и документов через ПГУ ЛО или ЕПГУ переводит документы в архив АИС «Межвед ЛО».

В случае если заявитель явился на прием в указанное время, он обслуживается строго в это время. В случае если заявитель явился позже, он обслуживается в порядке живой очереди. В любом из случаев ответственный специалист жилищного сектора, ведущий прием, отмечает факт явки заявителя в АИС «Межвед ЛО», дело переводит в статус «Прием заявителя окончен».

После рассмотрения документов и утверждения проекта решения о предоставлении муниципальной услуги (отказе в предоставлении) заполняет предусмотренные в АИС «Межвед ЛО» формы о принятом решении и переводит дело в архив АИС "Межвед ЛО";

Специалист жилищного сектора уведомляет заявителя о принятом решении с помощью указанных в заявлении средств связи, затем направляет документ способом, указанным в заявлении: в письменном виде почтой, либо выдает его при личном обращении заявителя, либо направляет электронный документ, подписанный усиленной квалифицированной ЭП должностного лица, принявшего решение, в Личный кабинет заявителя.

2.15.11. В случае поступления всех документов, указанных в пункте 2.6.3. настоящего Административного регламента, и отвечающих требованиям, в форме электронных документов (электронных образов документов), удостоверенных квалифицированной ЭП, днем обращения за предоставлением муниципальной услуги считается дата регистрации приема документов на ПГУ ЛО.

В случае если направленные заявителем (уполномоченным лицом) электронное заявление и документы не заверены усиленной квалифицированной ЭП, днем обращения за предоставлением муниципальной услуги считается дата личной явки заявителя в жилищный сектор с предоставлением документов, указанных в пункте 2.6.3. настоящего Административного регламента, и отвечающих требованиям.

2.15.12. Специалист жилищного сектора при поступлении документов от заявителя посредством ПГУ по требованию заявителя направляет результат предоставления услуги в форме электронного документа, подписанного усиленной квалифицированной ЭП должностного лица, принявшего решение (в этом случае заявитель при подаче запроса на предоставление услуги отмечает в соответствующем поле такую необходимость).

2.16. Перечень услуг, которые являются необходимыми и обязательными для предоставления муниципальной услуги.

Получение услуг, которые являются необходимыми и обязательными для предоставления муниципальной услуги, не требуется.

3. СОСТАВ, ПОСЛЕДОВАТЕЛЬНОСТЬ И СРОКИ ВЫПОЛНЕНИЯ АДМИНИСТРАТИВНЫХ ПРОЦЕДУР, ТРЕБОВАНИЯ К ПОРЯДКУ ИХ ВЫПОЛНЕНИЯ

3.1. Состав и последовательность действий при предоставлении муниципальной услуги.

Последовательность действий при предоставлении муниципальной услуги включает в себя следующие административные процедуры:

- прием и регистрация заявления и представленных документов;
- рассмотрение заявлений и представленных документов;
- запрос в организации, оказывающие межведомственное и межуровневое взаимодействие;
- принятие решения и подготовка проекта постановления о принятии на учет или об отказе в принятии на учет граждан в качестве нуждающихся в жилых помещениях либо предоставление информации о номере очереди на предоставление жилого помещения по договору социального найма или отказ в предоставлении такой информации;
- выдача оформленного решения заявителю;
- формирование учетного дела гражданина принятого на учет в качестве нуждающихся в жилых помещениях.

Органу местного самоуправления, предоставляющему муниципальную услугу и его должностным лицам запрещено требовать от заявителя при осуществлении административных процедур:

1) представления документов и информации или осуществления действий, представление или осуществление которых не предусмотрено нормативными правовыми актами, регулирующими отношения, возникающие в связи с предоставлением муниципальной услуги;

2) представления документов и информации, в том числе подтверждающих внесение заявителем платы за предоставление муниципальной услуги, которые находятся в распоряжении органов, предоставляющих муниципальные услуги, иных органов местного самоуправления либо подведомственных органам местного самоуправления организаций, участвующих в предоставлении предусмотренных частью 1 статьи 1 Федерального закона от 27 июля 2010 года № 210-ФЗ «Об организации предоставления государственных и муниципальных услуг» муниципальной услуги, в соответствии с нормативными правовыми актами Российской Федерации, нормативными правовыми актами субъектов Российской Федерации, муниципальными правовыми актами, за исключением документов, включенных в определенный частью 6 статьи 1 Федерального закона от 27 июля 2010 года № 210-ФЗ «Об организации предоставления государственных и муниципальных услуг» перечень документов. Заявитель вправе представить указанные документы и информацию в орган, предоставляющий муниципальную услугу, по собственной инициативе;

3) осуществления действий, в том числе согласований, необходимых для получения муниципальной услуги и связанных с обращением в иные государственные органы, органы местного самоуправления, организации, за исключением получения услуг и получения документов и информации, предоставляемых в результате предоставления таких услуг, включенных в перечни, указанные в части 1 статьи 9 статьи 1 Федерального закона от 27 июля 2010 года № 210-ФЗ «Об организации предоставления государственных и муниципальных услуг».

3.2. Прием и регистрация заявления и представленных документов.

3.2.1. Основанием для начала процедуры приема заявления является поступление **специалисту жилищного сектора** заявления о принятии заявителя на учет граждан в качестве нуждающихся в жилых помещениях или **заявления о предоставлении информации о номере очереди на предоставление жилого помещения по договору социального найма**;

3.2.2. Заявитель при обращении к должностному лицу жилищного сектора представляет подлинники и копии документов указанных в п.2.6.3 или п.2.6.9 настоящего Административного регламента действительные на дату обращения. Копии после сличения с подлинниками документов заверяются должностным лицом жилищного сектора и приобщаются к материалам дела.

3.2.3. Заявление принимается в день обращения.

3.2.4. При поступлении заявления (запроса) заявителя в электронной форме через ПГУ ЛО, либо ЕПГУ специалист, наделенный в соответствии с должностным регламентом функциями по приему заявлений и документов через Портал, формирует комплект документов, поступивших в электронном виде.

3.2.5. Заявление о принятии заявителя на учет граждан в качестве нуждающихся в жилых помещениях в течение одного дня регистрируется в

Книге регистрации заявлений граждан о принятия на учет в качестве нуждающихся в жилых помещениях, предоставляемых по договорам социального найма (Приложение № 6);

3.2.6. Заявителю должностным лицом жилищного сектора, принявшим представленные документы, выдается расписка в получении документов, копий документов с указанием их перечня и даты получения, фамилии и должности принявшего документы должностного лица. Датой получения документов считаются дата представления полного комплекта документов.

3.3. Рассмотрение заявлений и представленных документов.

Специалист ответственный за предоставление муниципальной услуги в течение одного дня проверяет соответствие и действительность сведений и документов, представленных для предоставления муниципальной услуги, осуществляет проверку, состоит ли гражданин на учете в качестве нуждающегося в жилом помещении, предоставляемом по договору социального найма, дату постановки и номер очереди.

3.4. Запрос в организации, оказывающие межведомственное и межуровневое взаимодействие.

На основании заявления и предоставленных документов, специалист ответственный за предоставление муниципальной услуги в течение десяти дней делает запрос в организации, оказывающие межведомственное и межуровневое взаимодействие:

3.4.1. Запрос в Федеральную службу государственной регистрации, кадастра и картографии о предоставлении выписки из Единого государственного реестра недвижимости о наличии или отсутствии жилых помещений на праве собственности по месту постоянного жительства заявителя и членов его семьи;

3.4.2. Запрос в подведомственные органам местного самоуправления организации, участвующие в предоставлении муниципальных услуг о предоставлении справки формы 9 (выписка из домовой книги) на гражданина и членов его семьи, в том числе справки формы 9 (выписка из домовой книги) по предыдущему месту жительства, если срок регистрации заявителя и членов его семьи по месту жительства менее 5 лет (с 1 января 2015 года) и справки формы 7 (характеристика жилых помещений);

3.5. Принятие решения и подготовка проекта постановления о принятии на учет или об отказе в принятии на учет граждан в качестве нуждающихся в жилых помещениях либо предоставление информации о номере очереди на предоставление жилого помещения по договору социального найма или отказ в предоставлении такой информации.

3.5.1. Должностным лицом жилищного сектора проводится проверка заявления о принятии заявителя на учет граждан в качестве нуждающихся в жилых помещениях и имеющихся документов, документы выносятся на рассмотрение общественной жилищной комиссии муниципального образования «Подпорожское городское поселение Подпорожского муниципального района Ленинградской области», утвержденной постановлением Администрации;

3.5.2. На основании решения общественной жилищной комиссии муниципального образования «Подпорожское городское поселение Подпорожского муниципального района Ленинградской области»

должностным лицом жилищного сектора готовится проект постановления о признании граждан малоимущими и принятии их на учет в качестве нуждающихся в жилых помещениях, предоставляемых по договорам социального найма, либо обоснованный отказ в принятии на учет.

3.5.3. Должностным лицом жилищного сектора осуществляется подготовка заявителю информации о номере очереди на предоставление жилого помещения по договору социального найма или отказ в предоставлении такой информации.

3.6. Выдача оформленного решения заявителю.

3.6.1. Решение о принятии на учет или об отказе в принятии на учет граждан в качестве нуждающихся в жилых помещениях должно быть принято Администрацией по результатам рассмотрения заявления и иных представленных документов не позднее чем через тридцать рабочих дней со дня представления указанных документов в Администрацию;

3.6.2. Должностное лицо жилищного сектора не позднее чем через три рабочих дня со дня принятия решения выдает или направляет гражданину, подавшему соответствующее заявление, документ, подтверждающий такое решение;

3.6.3. Граждане считаются принятыми на учет в качестве нуждающихся в жилых помещениях со дня принятия постановления Администрации о принятии на учет;

3.6.4. Принятые на учет граждане включаются в Книгу учета граждан в качестве нуждающихся в жилых помещениях, предоставляемых по договорам социального найма (далее - Книга учета) (Приложение № 7).

3.6.5. Информация о номере очереди на предоставление жилого помещения по договору социального найма или отказ в предоставлении такой информации предоставляется в течение тридцати дней и направляется в течение трех дней с даты подготовки информации или отказа в предоставлении такой информации.

3.7. Формирование учетного дела гражданина принятого на учет в качестве нуждающихся в жилых помещениях.

3.7.1. На каждого гражданина-заявителя, принятого на учет в качестве нуждающегося в жилом помещении, заводится учетное дело, которое содержит заявление о принятии на учет и представленные им документы, послужившие основанием для принятия решения о принятии на учет;

3.7.2. Граждане, принятые на учет включаются в список граждан, нуждающихся в улучшении жилищных условий;

3.7.3. Ежегодно в период с 10 января по 31 марта жилищный сектор проводит проверку прав граждан состоять на учете в качестве нуждающихся в жилых помещениях на основании документов, предоставленных гражданами, принятыми на учет;

3.7.4. По результатам проверки права граждан состоять на учете должностным лицом жилищного сектора составляются списки граждан, нуждающихся в жилых помещениях (далее - списки граждан), которые ежегодно не позднее 10 мая подлежат опубликованию.

4. ФОРМЫ КОНТРОЛЯ ЗА ИСПОЛНЕНИЕМ АДМИНИСТРАТИВНОГО РЕГЛАМЕНТА

4.1. Порядок осуществления текущего контроля за соблюдением и исполнением ответственными должностными лицами положений Административного регламента и иных нормативных правовых актов, устанавливающих требования к предоставлению муниципальной услуги, а также принятием решений ответственными лицами.

4.1.1. Текущий контроль над соблюдением последовательности действий, определенных административными процедурами по предоставлению муниципальной услуги, и принятием решений специалистами осуществляется руководителем исполнителя муниципальной услуги.

4.1.2. Перечень должностных лиц, осуществляющих текущий контроль, устанавливается распоряжением (постановлением) и (или) должностными инструкциями специалистов Исполнителя муниципальной услуги.

4.1.3. Текущий контроль осуществляется путем проведения должностным лицом, ответственным за организацию работы по предоставлению муниципальной услуги, проверок соблюдения и исполнения специалистами данного Административного регламента, иных нормативных правовых актов Российской Федерации, нормативных правовых актов субъекта Российской Федерации и правовых актов органов местного самоуправления.

Периодичность осуществления текущего контроля устанавливается руководителем Исполнителя муниципальной услуги.

4.2. Порядок и периодичность осуществления плановых и внеплановых проверок полноты и качества предоставления муниципальной услуги, в том числе порядок и формы контроля за полнотой и качеством предоставления муниципальной услуги.

4.2.1. Проверки могут быть плановыми и внеплановыми. При проверке могут рассматриваться все вопросы, связанные с предоставлением муниципальной услуги (комплексные проверки), или отдельные (тематические проверки). Проверка может проводиться по конкретному обращению заявителя, также содержащую жалобу на действия (бездействие) должностных лиц, участвующих в исполнении муниципальной услуги.

4.3. Ответственность муниципальных служащих и иных должностных лиц за решения и действия (бездействие), принимаемые (осуществляемые) в ходе предоставления муниципальной услуги.

4.3.1. Персональная ответственность специалистов Исполнителя муниципальной услуги, закрепляется в их должностных инструкциях в соответствии с требованиями законодательства.

4.3.2. Специалист ответственный за предоставление муниципальной услуги несет персональную ответственность за не соблюдение ограничения персональных данных заявителя и (или) членов его семьи.

4.3.3. Контроль соблюдения специалистами МФЦ последовательности действий, определенных административными процедурами осуществляется директорами МФЦ.

Контроль соблюдения требований настоящего Административного регламента в части, касающейся участия МФЦ в предоставлении муниципальной услуги, осуществляется Комитетом экономического развития и инвестиционной деятельности Ленинградской области.

5. Досудебный (внесудебный) порядок обжалования решений и действий (бездействия) органа, предоставляющего муниципальную услугу, а также должностных лиц, муниципальных служащих

5.1. Заявители имеют право на досудебное (внесудебное) обжалование решений и действий (бездействия) органа, предоставляющего муниципальную услугу, его должностных лиц, муниципальных служащих, а также право на обжалование вышеназванных решений и действий (бездействия) в судебном порядке.

5.2. Предметом обжалования являются неправомерные действия (бездействие) уполномоченного на предоставление муниципальной услуги лица, а также принимаемые им решения при предоставлении муниципальной услуги.

Заявитель может обратиться с жалобой, в том числе, в следующих случаях:

1) нарушение срока регистрации запроса заявителя о предоставлении муниципальной услуги;

2) нарушение срока предоставления муниципальной услуги;

3) требование у заявителя документов, не предусмотренных нормативными правовыми актами Российской Федерации, нормативными правовыми актами субъектов Российской Федерации, муниципальными правовыми актами для предоставления муниципальной услуги;

4) отказ в приеме документов, предоставление которых предусмотрено нормативными правовыми актами Российской Федерации, нормативными правовыми актами субъектов Российской Федерации, муниципальными правовыми актами для предоставления муниципальной услуги, у заявителя;

5) отказ в предоставлении муниципальной услуги, если основания отказа не предусмотрены федеральными законами и принятыми в соответствии с ними иными нормативными правовыми актами Российской Федерации, нормативными правовыми актами субъектов Российской Федерации, муниципальными правовыми актами;

6) затребование с заявителя при предоставлении муниципальной услуги платы, не предусмотренной нормативными правовыми актами Российской Федерации, нормативными правовыми актами субъектов Российской Федерации, муниципальными правовыми актами;

7) отказ органа, предоставляющего муниципальную услугу, должностного лица органа, предоставляющего муниципальную услугу, в исправлении допущенных опечаток и ошибок в выданных в результате предоставления муниципальной услуги документах, либо нарушение установленного срока таких исправлений.

5.3. Жалоба подается в письменной форме на бумажном носителе, в электронной форме в орган, предоставляющий муниципальную услугу.

Жалобы на решения, принятые руководителем органа, предоставляющего муниципальную услугу, подаются в вышестоящий орган (при его наличии), либо в случае его отсутствия рассматриваются непосредственно руководителем органа, предоставляющего муниципальную услугу, в соответствии с пунктом 1 статьи 11.2 Федерального закона от 27 июля

2010 года № 210-ФЗ «Об организации предоставления государственных и муниципальных услуг».

Жалоба может быть направлена по почте, через многофункциональный центр, с использованием информационно-телекоммуникационной сети «Интернет», официального сайта, органа, предоставляющего муниципальную услугу, единого портала государственных и муниципальных услуг либо регионального портала государственных и муниципальных услуг, а также может быть принята при личном приеме заявителя.

5.4. Основанием для начала процедуры досудебного обжалования является жалоба о нарушении должностным лицом требований действующего законодательства.

Жалоба должна содержать:

1) наименование органа, предоставляющего муниципальную услугу, должностного лица органа, предоставляющего муниципальную услугу, либо муниципального служащего, решения и действия (бездействие) которых обжалуются;

2) фамилию, имя, отчество (последнее - при наличии), сведения о месте жительства заявителя - физического лица либо наименование, сведения о месте нахождения заявителя - юридического лица, а также номер (номера) контактного телефона, адрес (адреса) электронной почты (при наличии) и почтовый адрес, по которым должен быть направлен ответ заявителю;

3) сведения об обжалуемых решениях и действиях (бездействии) органа, предоставляющего муниципальную услугу, должностного лица органа, предоставляющего муниципальную услугу, либо муниципального служащего;

4) доводы, на основании которых заявитель не согласен с решением и действием (бездействием) органа, предоставляющего муниципальную услугу, должностного лица органа, предоставляющего муниципальную услугу, либо муниципального служащего. Заявителем могут быть представлены документы (при наличии), подтверждающие доводы заявителя, либо их копии.

5.5. Заинтересованное лицо имеет право на получение в органе, предоставляющем муниципальную услугу, информации и документов, необходимых для обжалования действий (бездействия) уполномоченного на предоставление муниципальной услуги должностного лица, а также принимаемого им решения при предоставлении муниципальной услуги.

5.6. Жалоба, поступившая в орган, предоставляющий муниципальную услугу, подлежит рассмотрению должностным лицом, наделенным полномочиями по рассмотрению жалоб, в течение пятнадцати рабочих дней со дня ее регистрации.

В случае обжалования отказа в приеме документов у заявителя, либо в исправлении допущенных опечаток и ошибок или в случае обжалования нарушения установленного срока таких исправлений жалоба рассматривается в течение 5 (пяти) рабочих дней со дня ее регистрации.

Мотивированный ответ по результатам рассмотрения жалобы направляется заявителю не позднее дня, следующего за днем принятия соответствующего решения по жалобе, в письменной форме или по желанию заявителя в электронной форме.

5.7. Основания для приостановления рассмотрения жалобы не предусмотрены. Исчерпывающий перечень случаев, при которых ответ на жалобу не дается, регулируется Федеральным законом от 27 июля 2010 года № 210-ФЗ «Об организации предоставления государственных и муниципальных услуг».

5.8. По результатам рассмотрения жалобы орган, предоставляющий муниципальную услугу, принимает одно из следующих решений:

- удовлетворяет жалобу, в том числе в форме отмены принятого решения, исправления допущенных органом, предоставляющим муниципальную услугу, печаток и ошибок в выданных в результате предоставления муниципальной услуги документах, возврата заявителю денежных средств, взимание которых не предусмотрено нормативными правовыми актами Российской Федерации, нормативными правовыми актами субъектов Российской Федерации, муниципальными правовыми актами, а также в иных формах;

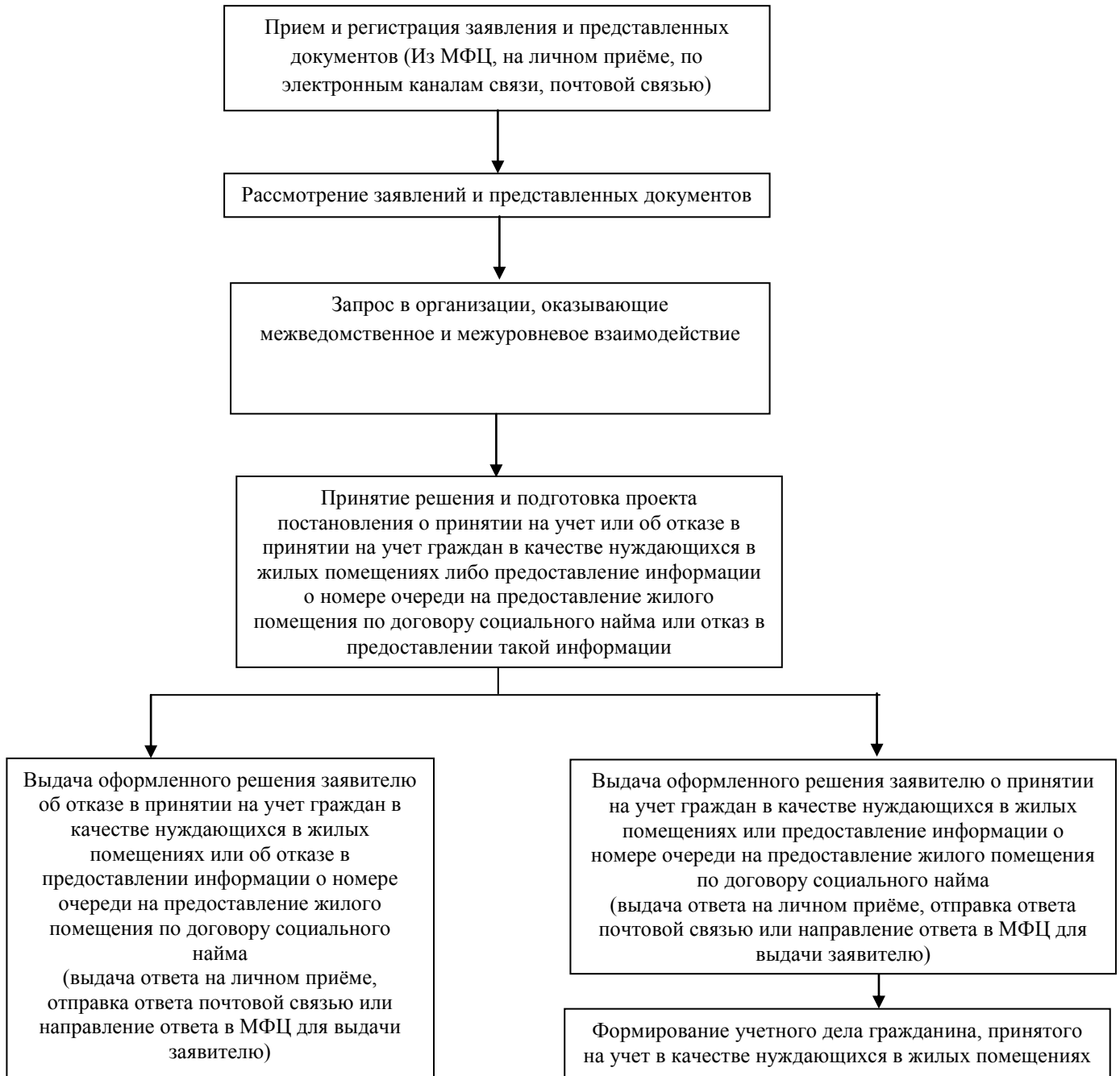
- отказывает в удовлетворении жалобы.

5.9. В случае установления в ходе или по результатам рассмотрения жалобы признаков состава административного правонарушения или преступления должностное лицо, наделенное полномочиями по рассмотрению жалоб, незамедлительно направляет имеющиеся материалы в органы прокуратуры.

5.10. Заинтересованные лица вправе обжаловать решения действия (бездействие), принятые (осуществлённые) в ходе предоставления муниципальной услуги, путем подачи соответствующего заявления в суд в порядке, предусмотренном действующим законодательством Российской Федерации.

Приложение № 1
к Административному регламенту
предоставления муниципальной услуги
«Принятие граждан на учет в качестве
нуждающихся в жилых помещениях,
предоставляемых по договорам
социального найма»

Блок-схема принятия граждан на учет в качестве нуждающихся в жилых
помещениях, предоставляемых по договорам социального найма



Приложение № 2
к Административному регламенту
предоставления муниципальной услуги
«Принятие граждан на учет в качестве
нуждающихся в жилых помещениях,
предоставляемых по договорам
социального найма»

**Информация о местах нахождения,
справочных телефонах и адресах электронной почты МФЦ**

Телефон единой справочной службы ГБУ ЛО «МФЦ»: 8 (800) 301-47-47 (на территории России звонок бесплатный), адрес электронной почты: info@mfc47.ru.

В режиме работы возможны изменения. Актуальную информацию о местах нахождения, справочных телефонах и режимах работы филиалов МФЦ можно получить на сайте МФЦ Ленинградской области www.mfc47.ru

№ п/п	Наименование МФЦ	Почтовый адрес	График работы	Телефон
Предоставление услуг в Бокситогорском районе Ленинградской области				
1	Филиал ГБУ ЛО «МФЦ» «Тихвинский» - отдел «Бокситогорск»	187650, Россия, Ленинградская область, Бокситогорский район, г. Бокситогорск, ул. Заводская, д. 8	Понедельник - пятница с 9.00 до 18.00. Суббота – с 09.00 до 14.00. Воскресенье - выходной	8 (800) 301-47-47
	Филиал ГБУ ЛО «МФЦ» «Тихвинский» - отдел «Пикалево»	187602, Россия, Ленинградская область, Бокситогорский район, г. Пикалево, ул. Заводская, д. 11	Понедельник - пятница с 9.00 до 18.00. Суббота – с 09.00 до 14.00. Воскресенье - выходной	8 (800) 301-47-47
Предоставление услуг в Волосовском районе Ленинградской области				
2	Филиал ГБУ ЛО «МФЦ» «Волосовский»	188410, Россия, Ленинградская обл., Волосовский район, г. Волосово, усадьба СХТ, д.1 лит. А	С 9.00 до 21.00 ежедневно, без перерыва	8 (800) 301-47-47
Предоставление услуг в Волховском районе Ленинградской области				
3	Филиал ГБУ ЛО «МФЦ» «Волховский»	187403, Ленинградская область, г. Волхов. Волховский проспект, д. 9	Понедельник - пятница с 9.00 до 18.00, выходные - суббота, воскресенье	8 (800) 301-47-47
Предоставление услуг во Всеволожском районе Ленинградской области				
4	Филиал ГБУ ЛО «МФЦ» «Всеволожский»	188643, Россия, Ленинградская область, Всеволожский район, г. Всеволожск, ул. Пожвинская, д. 4а	С 9.00 до 21.00 ежедневно, без перерыва	8 (800) 301-47-47
	Филиал ГБУ ЛО «МФЦ» «Всеволожский» - отдел «Новосаратовка»	188681, Россия, Ленинградская область, Всеволожский район, д. Новосаратовка - центр, д. 8 (52-й километр внутреннего кольца КАД, в здании МРЭО-15, рядом с АЗС Лукойл)	С 9.00 до 21.00 ежедневно, без перерыва	8 (800) 301-47-47
	Филиал ГБУ ЛО «МФЦ» «Всеволожский» - отдел «Сертолово»	188650, Россия, Ленинградская область, Всеволожский район, г. Сертолово, ул. Центральная, д. 8, корп. 3	Понедельник - суббота с 9.00 до 18.00 воскресенье - выходной	8 (800) 301-47-47
Предоставление услуг в Выборгском районе Ленинградской области				
5	Филиал ГБУ ЛО «МФЦ» «Выборгский»	188800, Россия, Ленинградская область, Выборгский район, г. Выборг, ул. Вокзальная, д.13	С 9.00 до 21.00 ежедневно, без перерыва	8 (800) 301-47-47
	Филиал ГБУ ЛО «МФЦ» «Выборгский» - отдел «Рощино»	188681, Россия, Ленинградская область, Выборгский район, п. Рощино, ул. Советская, д.8	С 9.00 до 21.00 ежедневно, без перерыва	8 (800) 301-47-47

	Филиал ГБУ ЛО «МФЦ» «Выборгский» - отдел «Светогорский»	188992, Ленинградская область, г. Светогорск, ул. Красноармейская д.3	С 9.00 до 21.00 ежедневно, без перерыва	8 (800) 301-47-47
	Филиал ГБУ ЛО «МФЦ» «Выборгский» - отдел «Приморск»	188910, Россия, Ленинградская область, Выборгский район, г. Приморск, Выборгское шоссе, д.14	Понедельник-пятница с 9.00 до 18.00, суббота с 9.00 до 14.00, воскресенье - выходной	8 (800) 301-47-47
Предоставление услуг в Гатчинском районе Ленинградской области				
6	Филиал ГБУ ЛО «МФЦ» «Гатчинский»	188300, Россия, Ленинградская область, Гатчинский район, г. Гатчина, Пушкинское шоссе, д. 15 А	С 9.00 до 21.00 ежедневно, без перерыва	8 (800) 301-47-47
	Филиал ГБУ ЛО «МФЦ» «Гатчинский» - отдел «Аэродром»	188309, Россия, Ленинградская область, Гатчинский район, г. Гатчина, ул. Слепнева, д. 13, корп. 1	Понедельник - суббота с 9.00 до 18.00 воскресенье - выходной	8 (800) 301-47-47
	Филиал ГБУ ЛО «МФЦ» «Гатчинский» - отдел «Сиверский»	188330, Россия, Ленинградская область, Гатчинский район, пгт. Сиверский, ул. 123 Дивизии, д. 8	Понедельник - суббота с 9.00 до 18.00 воскресенье - выходной	8 (800) 301-47-47
	Филиал ГБУ ЛО «МФЦ» «Гатчинский» - отдел «Коммунар»	188320, Россия, Ленинградская область, Гатчинский район, г. Коммунар, Ленинградское шоссе, д. 10	Понедельник - суббота с 9.00 до 18.00 воскресенье - выходной	8 (800) 301-47-47
Предоставление услуг в Кингисеппском районе Ленинградской области				
7	Филиал ГБУ ЛО «МФЦ» «Кингисеппский»	188480, Россия, Ленинградская область, Кингисеппский район, г. Кингисепп, ул. Фабричная, д. 14	С 9.00 до 21.00 ежедневно, без перерыва	8 (800) 301-47-47
Предоставление услуг в Киришском районе Ленинградской области				
8	Филиал ГБУ ЛО «МФЦ» «Киришский»	187110, Россия, Ленинградская область, Киришский район, г. Кириши, пр. Героев, д. 34А.	С 9.00 до 21.00 ежедневно, без перерыва	8 (800) 301-47-47
Предоставление услуг в Кировском районе Ленинградской области				
9	Филиал ГБУ ЛО «МФЦ» «Кировский»	187340, Россия, Ленинградская область, г. Кировск, Новая улица, 1	С 9.00 до 21.00 ежедневно, без перерыва	8 (800) 301-47-47
		187340, Россия, Ленинградская область, г. Кировск, ул. Набережная 29А	Понедельник-пятница с 9.00 до 18.00, суббота с 9.00 до 14.00, воскресенье - выходной	8 (800) 301-47-47
	Филиал ГБУ ЛО «МФЦ» «Кировский» - отдел «Отрадное»	187330, Ленинградская область, Кировский район, г. Отрадное, Ленинградское шоссе, д. 6Б	Понедельник-пятница с 9.00 до 18.00, суббота с 9.00 до 14.00, воскресенье - выходной	8 (800) 301-47-47
Предоставление услуг в Лодейнопольском районе Ленинградской области				
10	Филиал ГБУ ЛО «МФЦ» «Лодейнопольский»	187700, Россия, Ленинградская область, Лодейнопольский район, г. Лодейное Поле, ул. Карла Маркса, д. 36 лит. Б	С 9.00 до 21.00 ежедневно, без перерыва	8 (800) 301-47-47
Предоставление услуг в Ломоносовском районе Ленинградской области				
11	Филиал ГБУ ЛО «МФЦ» «Ломоносовский»	188512, г. Санкт-Петербург, г. Ломоносов, Дворцовый проспект, д. 57/11	С 9.00 до 21.00 ежедневно, без перерыва	8 (800) 301-47-47
Предоставление услуг в Лужском районе Ленинградской области				
12	Филиал ГБУ ЛО «МФЦ» «Лужский»	188230, Россия, Ленинградская область, Лужский район, г. Луга, ул. Миккели, д. 7, корп. 1	С 9.00 до 21.00 ежедневно, без перерыва	8 (800) 301-47-47
Предоставление услуг в Подпорожском районе Ленинградской области				

13	Филиал ГБУ ЛО «МФЦ» «Лодейнопольский»- отдел «Подпорожье»	187780, Ленинградская область, г. Подпорожье, ул. Октябрят д.3	Понедельник - суббота с 9.00 до 20.00. Воскресенье - выходной	8 (800) 301-47-47
Предоставление услуг в Приозерском районе Ленинградской области				
14	Филиал ГБУ ЛО «МФЦ» «Приозерск» - отдел «Сосново»	188731, Россия, Ленинградская область, Приозерский район, пос. Сосново, ул. Механизаторов, д.11	С 9.00 до 21.00 ежедневно, без перерыва	8 (800) 301-47-47
	Филиал ГБУ ЛО «МФЦ» «Приозерск»	188760, Россия, Ленинградская область, Приозерский район., г. Приозерск, ул. Калинина, д. 51 (офис 228)	С 9.00 до 21.00 ежедневно, без перерыва	8 (800) 301-47-47
Предоставление услуг в Сланцевском районе Ленинградской области				
15	Филиал ГБУ ЛО «МФЦ» «Сланцевский»	188565, Россия, Ленинградская область, г. Сланцы, ул. Кирова, д. 16А	С 9.00 до 21.00 ежедневно, без перерыва	8 (800) 301-47-47
Предоставление услуг в г. Сосновый Бор Ленинградской области				
16	Филиал ГБУ ЛО «МФЦ» «Сосновоборский»	188540, Россия, Ленинградская область, г. Сосновый Бор, ул. Мира, д.1	С 9.00 до 21.00 ежедневно, без перерыва	8 (800) 301-47-47
Предоставление услуг в Тихвинском районе Ленинградской области				
17	Филиал ГБУ ЛО «МФЦ» «Тихвинский»	187553, Россия, Ленинградская область, Тихвинский район, г. Тихвин, 1-й микрорайон, д.2	С 9.00 до 21.00 ежедневно, без перерыва	8 (800) 301-47-47
Предоставление услуг в Тосненском районе Ленинградской области				
18	Филиал ГБУ ЛО «МФЦ» «Тосненский»	187000, Россия, Ленинградская область, Тосненский район, г. Тосно, ул. Советская, д. 9В	С 9.00 до 21.00 ежедневно, без перерыва	8 (800) 301-47-47
Уполномоченный МФЦ на территории Ленинградской области				
19	ГБУ ЛО «МФЦ» (обслуживание заявителей не осуществляется)	<i>Юридический адрес:</i> 188641, Ленинградская область, Всеволожский район, дер. Новосаратовка-центр, д.8 <i>Почтовый адрес:</i> 191311, г. Санкт-Петербург, ул. Смольного, д. 3, лит. А <i>Фактический адрес:</i> 191024, г. Санкт-Петербург, пр. Бакунина, д. 5, лит. А	пн-чт – с 9.00 до 18.00, пт. – с 9.00 до 17.00, перерыв с 13.00 до 13.48, выходные дни - сб, вс.	8 (800) 301-47-47

Приложение № 3
к Административному регламенту
предоставления муниципальной услуги
«Принятие граждан на учет в качестве
нуждающихся в жилых помещениях,
предоставляемых по договорам
социального найма»

Главе Администрации муниципального
образования

от _____
(фамилия, имя, отчество)

паспорт: _____

_____ ,
проживающего (проживающей) по адресу:

_____ ,
телефон _____

Заявление

о принятии на учет граждан в качестве нуждающихся в жилых помещениях,
предоставляемых по договорам социального найма¹

_____ (перечислить состав семьи и родственные отношения)

Прошу принять меня с семьей из _____ человек: я,

на учет в качестве нуждающегося в жилом помещении из жилищного фонда:
социального;

На дату подписания настоящего заявления на учете граждан в качестве нуждающихся в
жилых помещениях, предоставляемых по договорам социального найма, я и члены моей семьи
не состоим.

Члены семьи:

Супруг (супруга) _____
(фамилия, имя, отчество, год рождения)

паспортные данные: _____
(серия и номер паспорта, наименование органа,

_____ выдавшего паспорт, дата выдачи, код подразделения)

зарегистрирован (зарегистрирована) по адресу: _____

¹ Отметка о принятии заявления с приложениями делается лицом, осуществляющим прием документов.

Дети:

1) _____
(фамилия, имя, отчество, год рождения)

паспорт (свидетельство о рождении): _____
(серия и номер, наименование органа,

Подпись заявителя³ _____

_____ выдавшего паспорт (свидетельство о рождении), дата выдачи)
зарегистрирован (зарегистрирована) по адресу: _____

;

2) _____
(фамилия, имя, отчество, год рождения)

паспорт (свидетельство о рождении): _____
(серия и номер, наименование органа,

_____ выдавшего паспорт (свидетельство о рождении), дата выдачи)
зарегистрирован (зарегистрирована) по адресу: _____

;

3) _____
(фамилия, имя, отчество, год рождения)

паспорт (свидетельство о рождении): _____
(серия и номер, наименование органа,

_____ выдавшего паспорт (свидетельство о рождении), дата выдачи)
зарегистрирован (зарегистрирована) по адресу: _____

;

4) _____
(фамилия, имя, отчество, год рождения)

паспорт (свидетельство о рождении): _____
(серия и номер, наименование органа,

_____ выдавшего паспорт (свидетельство о рождении), дата выдачи)
зарегистрирован (зарегистрирована) по адресу: _____

;

5) _____
(фамилия, имя, отчество, год рождения)

паспорт (свидетельство о рождении): _____
(серия и номер, наименование органа,

_____ выдавшего паспорт (свидетельство о рождении), дата выдачи)
зарегистрирован (зарегистрирована) по адресу: _____

Кроме того, со мной проживают иные члены семьи:

1) _____
(степень родства, фамилия, имя, отчество, год рождения)

паспорт данные: _____
(серия и номер паспорта, наименование органа, выдавшего паспорт,

дата выдачи, код подразделения)

зарегистрирован (зарегистрирована) по адресу: _____

;

2) _____
(степень родства, фамилия, имя, отчество, год рождения)

паспорт данные: _____
(серия и номер паспорта, наименование органа, выдавшего паспорт,

дата выдачи, код подразделения)

Подпись заявителя³ _____

зарегистрирован (зарегистрирована) по адресу: _____

;

3) _____
(степень родства, фамилия, имя, отчество, год рождения)

паспорт данные: _____
(серия и номер паспорта, наименование органа, выдавшего паспорт,

дата выдачи, код подразделения)

зарегистрирован (зарегистрирована) по адресу: _____

.

Гражданско-правовых сделок с жилыми помещениями за последние пять лет я и члены моей семьи не производили/производили (нужное подчеркнуть):

если производили, то какие именно: _____

.

Я, члены моей семьи относимся/не относимся (нужное подчеркнуть) к следующим категориям граждан, имеющих право на обеспечение жилыми помещениями вне очереди:

к гражданам, жилые помещения которых признаны в установленном порядке непригодными для проживания и ремонту или реконструкции не подлежат;

к гражданам, страдающим тяжелыми формами хронических заболеваний, дающих право на получение жилых помещений вне очереди согласно перечню, установленному Правительством Российской Федерации.

Я и члены моей семьи даем согласие на проверку указанных в заявлении сведений и на запрос необходимых для рассмотрения заявления документов.

Я и члены моей семьи предупреждены, что в случае принятия нас на учет мы будем обязаны при изменении указанных в заявлении сведений в десятидневный срок информировать о них в письменной форме жилищные органы по месту учета.

Я и члены моей семьи предупреждены, что в случае выявления сведений, не соответствующих указанным в заявлении и приложенных документах, послуживших основанием для принятия на учет, мы будем сняты с учета в установленном законом порядке.

Уведомление о постановке на учет в качестве нуждающихся в жилых помещениях, предоставляемых по договорам социального найма, либо об отказе в постановке на учет прошу (нужное отметить).

<input type="checkbox"/>	выдать на руки в Администрации
<input type="checkbox"/>	выдать на руки в МФЦ
<input type="checkbox"/>	направить по почте ²
<input type="checkbox"/>	направить в электронной форме в личный кабинет на ПГУ

Подпись заявителя:

_____ (фамилия, имя, отчество) _____ (подпись)
" ____ " _____ 20 ____ года

Подписи совершеннолетних членов семьи:

_____ (фамилия, имя, отчество) _____ (подпись)
" ____ " _____ 20 ____ года

_____ (фамилия, имя, отчество) _____ (подпись)
" ____ " _____ 20 ____ года

Подпись заявителя³ _____

_____ (фамилия, имя, отчество) _____ (подпись)
" ____ " _____ 20 ____ года

_____ (фамилия, имя, отчество) _____ (подпись)
" ____ " _____ 20 ____ года

_____ (фамилия, имя, отчество) _____ (подпись)
" ____ " _____ 20 ____ года

К заявлению прилагаются следующие документы:

1. _____
(наименование и номер документа, кем и когда выдан)
2. _____
(наименование и номер документа, кем и когда выдан)
3. _____
(наименование и номер документа, кем и когда выдан)
4. _____
(наименование и номер документа, кем и когда выдан)
5. _____
(наименование и номер документа, кем и когда выдан)

² В случае отправки уведомления по почте заявитель прилагает к заявлению почтовый конверт с маркой с указанием обратного адреса.

6. _____
(наименование и номер документа, кем и когда выдан)
7. _____
(наименование и номер документа, кем и когда выдан)
8. _____
(наименование и номер документа, кем и когда выдан)
9. _____
(наименование и номер документа, кем и когда выдан)
10. _____
(наименование и номер документа, кем и когда выдан)
11. _____
(наименование и номер документа, кем и когда выдан)
12. _____
(наименование и номер документа, кем и когда выдан)
13. _____
(наименование и номер документа, кем и когда выдан)
14. _____
(наименование и номер документа, кем и когда выдан)
15. _____
(наименование и номер документа, кем и когда выдан)

Дата принятия заявления " _____ " _____ 20__ года

Номер в книге регистрации заявлений граждан о принятии на учет в качестве нуждающихся в жилых помещениях, предоставляемых по договору социального найма _____

Заявителю выдана расписка в получении заявления и прилагаемых копий документов.

(должность)

(подпись)

(фамилия, имя, отчество)

(Место печати) Подпись заявителя³ _____

³ Подпись заявителя проставляется на каждом листе заявления.

Приложение № 4
к Административному регламенту
предоставления муниципальной услуги
«Принятие граждан на учет в качестве
нуждающихся в жилых помещениях,
предоставляемых по договорам
социального найма»

Главе Администрации муниципального образования

от _____

(фамилия, имя, отчество)

паспорт: _____

_____ ,
проживающего (проживающей) по адресу:

_____ ,
телефон

ЗАЯВЛЕНИЕ

Прошу признать меня и членов моей семьи малоимущими в целях принятия на учет в качестве нуждающихся в жилых помещениях, предоставляемых по договорам социального найма.

На дату подписания настоящего заявления на учете в качестве нуждающихся в жилых помещениях, предоставляемых по договорам социального найма, я и члены моей семьи не состоим.

Сведения о составе семьи:

№ п/п	Фамилия, имя, отчество членов семьи	Родственные отношения	Адрес регистрации по месту жительства	Отношение к работе, учебе	Паспортные данные (серия и номер, кем, когда выдан)
1.					

Сведения о доходе семьи и составе принадлежащего ей имущества, подлежащего налогообложению, прилагаются.

Я и члены моей семьи предупреждены об ответственности, предусмотренной законодательством, за представление недостоверных сведений, а так же о том, что при изменении в указанных сведениях о доходе семьи и составе принадлежащего ей имущества мы будем обязаны в десятидневный срок информировать о них в письменной форме жилищные органы по месту учета.

Даем согласие на проведение проверки представленных сведений.

С Перечнем видов доходов, а так же имущества, учитываемых при отнесении граждан к малоимущим в целях принятия на учет нуждающихся в жилых помещениях, предоставляемых по договорам социального найма, ознакомлены.

Подпись заявителя

(фамилия, имя, отчество)

(подпись)

« ____ » _____ 200_ года

Подписи совершеннолетних членов семьи:

(фамилия, имя, отчество)

(подпись)

« ____ » _____ 200_ года

(фамилия, имя, отчество)

(подпись)

« ____ » _____ 200_ года

(фамилия, имя, отчество)

(подпись)

« ____ » _____ 200_ года

Сведения о доходах семьи

Сообщаю, что я _____ и члены моей семьи за расчетный период, равный двум календарным годам предшествующим месяцу подачи заявления о постановке на учет для предоставления жилых помещений муниципального жилищного фонда по договорам социального найма с целью признания меня малоимущим, имел (а) следующий доход:

1) Все предусмотренные системой оплаты труда выплаты, учитываемые при расчете среднего заработка в соответствии с Постановлением Правительства РФ от 24.12.2007 № 922 «Об особенностях порядка исчисления средней заработной платы»;

2) Средний заработок, сохраняемый в случаях, предусмотренных трудовым законодательством.

3) Компенсация, выплачиваемая государственным органом или общественным объединением за время исполнения государственных или общественных обязанностей.

4) Выходное пособие, выплачиваемое при увольнении, компенсация при выходе в отставку, заработная плата, сохраняемая на период трудоустройства при увольнении в связи с ликвидацией организации, сокращением численности или штата работников.

№ п/п	Кем получен доход	Вид дохода	Сумма дохода (руб.)	Название, № документа, на основании которого указан доход

5) Социальные выплаты из бюджетов всех уровней, государственных внебюджетных фондов и других источников, к которым относятся:

- пенсии, компенсационные выплаты (кроме компенсационных выплат неработающим трудоспособным лицам, осуществляющим уход за нетрудоспособными гражданами) и дополнительное ежемесячное материальное обеспечение пенсионеров

- ежемесячное пожизненное содержание судей, вышедших в отставку;

- стипендии, выплачиваемые обучающимся в учреждениях начального, среднего и высшего профессионального образования, аспирантам и докторантам, обучающимся с отрывом от производства в аспирантуре и докторантуре при образовательных учреждениях высшего профессионального образования и научно-исследовательских учреждениях, слушателям духовных учебных заведений, а также компенсационные выплаты указанным категориям граждан в период их нахождения в академическом отпуске по медицинским показаниям;

- пособие по безработице, материальная помощь и иные выплаты безработным гражданам, а также стипендия и материальная помощь, выплачиваемая гражданам в период профессиональной подготовки, переподготовки и повышения квалификации по направлению органов службы занятости, выплаты безработным гражданам, принимающим участие в общественных работах, и безработным гражданам, особо нуждающимся в социальной защите, в период их участия во временных работах, а также выплаты несовершеннолетним гражданам в возрасте от 14 до 18 лет в период их участия во временных работах;

- пособие по временной нетрудоспособности, пособие по беременности и родам, а также единовременное пособие женщинам, вставшим на учет в медицинских учреждениях в ранние сроки беременности;

- ежемесячное пособие на ребенка; ежемесячное пособие на период отпуска по уходу за ребенком до достижения им возраста 1,5 лет и ежемесячные компенсационные выплаты гражданам, состоящим в трудовых отношениях на условиях трудового договора и находящимся в отпуске по уходу за ребенком до достижения им 3-летнего возраста;

- ежемесячное пособие супругам военнослужащих, проходящих военную службу по контракту, в период их проживания с супругами в местностях, где они вынуждены не работать или не могут трудоустроиться в связи с отсутствием возможности трудоустройства по специальности и были признаны в установленном порядке безработными, а также в период, когда супруги военнослужащих вынуждены не работать по состоянию здоровья детей, связанному с условиями проживания по месту воинской службы супруга, если по заключению учреждения здравоохранения их дети до достижения возраста 18 лет нуждаются в постороннем уходе;

- ежемесячная компенсационная выплата неработающим женам лиц рядового и начальствующего состава органов внутренних дел Российской Федерации и учреждений уголовно-исполнительной системы в отдаленных гарнизонах и местностях, где отсутствует возможность их трудоустройства;

- ежемесячные страховые выплаты по обязательному социальному страхованию от несчастных случаев на производстве и профессиональных заболеваний;

- надбавки и доплаты ко всем видам выплат, указанных в настоящем подпункте, и иные социальные выплаты, установленные органами государственной власти Российской Федерации, субъектов Российской Федерации, органами местного самоуправления, организациями.

№ п/п	Кем получен доход	Вид дохода	Сумма дохода (руб.)	Название, № документа на основании которого указан доход

б) Доходы от имущества, принадлежащего на праве собственности семье (отдельным ее членам) или одиноко проживающему гражданину, к которым относятся:

- доходы от реализации и сдачи в аренду (наем) недвижимого имущества (земельных участков, домов, квартир, дач, гаражей), транспортных и иных механических средств, средств переработки и хранения продуктов;

- доходы от реализации плодов и продукции личного подсобного хозяйства (многолетних насаждений, огородной продукции, продукционных и демонстрационных животных, птицы, пушных зверей, пчел, рыбы);

№ п/п	Кем получен доход	Вид дохода	Сумма дохода (руб.)	Название, № документа на основании которого указан доход

7) Другие доходы семьи или одиноко проживающего гражданина, в которые включаются:

- денежное довольствие военнослужащих, сотрудников органов внутренних дел Российской Федерации, учреждений и органов уголовно-исполнительной системы, таможенных органов Российской Федерации и других органов правоохранительной службы, а также дополнительные выплаты, носящие постоянный характер, и продовольственное обеспечение (денежная компенсация взамен продовольственного пайка), установленные законодательством Российской Федерации;

- единовременное пособие при увольнении с военной службы, из органов внутренних дел Российской Федерации, учреждений и органов уголовно-исполнительной системы, таможенных органов Российской Федерации, других органов правоохранительной службы;

- оплата работ по договорам, заключаемым в соответствии с гражданским законодательством Российской Федерации;
- материальная помощь, оказываемая работодателями своим работникам, в том числе бывшим, уволившимся в связи с выходом на пенсию по инвалидности или по возрасту;
- авторские вознаграждения, получаемые в соответствии с законодательством Российской Федерации об авторском праве и смежных правах, в том числе по авторским договорам наследования;
- доходы от занятий предпринимательской деятельностью, включая доходы, полученные в результате деятельности крестьянского (фермерского) хозяйства, в том числе хозяйства без образования юридического лица;
- доходы по акциям и другие доходы от участия в управлении собственностью организации;
- алименты, получаемые членами семьи;
- проценты по банковским вкладам;
- наследуемые и подаренные денежные средства;
- денежные эквиваленты полученных членами семьи льгот и социальных гарантий, установленных органами государственной власти Российской Федерации, субъектов Российской Федерации, органами местного самоуправления, организациями.

№ п/п	Кем получен доход	Вид дохода	Сумма дохода (руб.)	Название, № документа на основании которого указан доход

8) Доходы, полученные от реализации продукции личного подсобного хозяйства, учитываются в соответствии с величинами нормативов чистого дохода в стоимостном выражении от реализации полученной в личном подсобном хозяйстве сельскохозяйственной продукции на текущий календарный год, утверждаемых Правительством Ленинградской области:

№ п/п	Кем получен доход	Вид дохода	Сумма дохода (руб.)	Название, № документа на основании которого указан доход

Примечание:

1. Доходы, сведения о которых предоставлены заявителем, учитываются в полном объеме до вычета налогов и сборов в соответствии с законодательством Российской Федерации.

2. Не включаются в доходы граждан следующие выплаты:

- единовременные страховые выплаты, производимые в возмещение ущерба, причиненного жизни и здоровью человека, его личному имуществу и имуществу, находящемуся в общей собственности членов его семьи, а также ежемесячные суммы, связанные с дополнительными расходами на медицинскую, социальную и профессиональную реабилитацию в соответствии с решением учреждения государственной службы медико-социальной экспертизы,

- компенсации материальных затрат, выплачиваемые безработным гражданам в связи с направлением на работу (обучение) в другую местность по предложению органов службы занятости в соответствии с Законом Российской Федерации от 19 апреля 1991 года 1032-1 "О занятости населения в Российской Федерации",

- пособия на погребение, выплачиваемые в соответствии с Федеральным законом от 12 января 1996 года N 8-ФЗ "О погребении и похоронном деле",

- ежегодные компенсации и разовые (единовременные) пособия, предоставляемые различным категориям граждан в соответствии с федеральными и областными законами.

3. Из дохода семьи гражданина исключаются суммы уплачиваемых алиментов.

Суммарный доход за расчетный период, равный двум календарным годам составляет: _____ (_____) рублей

Прошу исключить из общей суммы дохода моей семьи выплаченные алименты в сумме _____ руб. _____ коп., удерживаемые по _____

(основание для удержания алиментов,

Ф.И.О. лица, в пользу которого производятся удержания)

Иных доходов семья не имеет. Правильность сообщаемых сведений подтверждаю. С условиями ст.56 Жилищного кодекса РФ ознакомлен (ы).

Дата _____

Подпись заявителя _____

Подписи совершеннолетних членов семьи

ПРИЛОЖЕНИЕ № 2
к заявлению граждан о признании
малоимущими

Сведения об имуществе семьи

Я, _____, заявляю о стоимости имущества, находящегося в моей собственности и собственности членов моей семьи и подлежащих налогообложению в соответствии с законодательством Российской Федерации за расчетный период, равный двум календарным годам предшествующим году подачи заявления о постановке на учет для предоставления жилых помещений муниципального жилищного фонда по договорам социального найма с целью признания меня малоимущим:

1) Жилые дома, квартиры, дачи, гаражи, садовые домики в садоводческих товариществах и иные строения, помещения и сооружения:

№ п/п	Наименование и местонахождения имущества	Стоимость	Документ подтверждающий право собственности

2) Автомобили, мотоциклы, мотороллеры, автобусы и другие самоходные машины и механизмы на пневматическом и гусеничном ходу, самолеты, вертолеты, теплоходы, яхты, парусные суда, катера, снегоходы, мотосани, моторные лодки, гидроциклы, несамоходные (буксируемые суда) и другие водные и воздушные транспортные средства, зарегистрированные в установленном порядке в соответствии с законодательством РФ:

№ п/п	Наименование имущества	Стоимость	Документ, подтверждающий право собственности

3) Земельные участки независимо от территориальной принадлежности, включая земельные участки, занятые строениями и сооружениями, участки, необходимые для их содержания:

№ п/п	Местонахождение, площадь	Стоимость	Документ подтверждающий право собственности

4) Стоимость принадлежащих пакетов акций, а также долей в уставных капиталах хозяйственных обществ:

№ п/п	Наименование имущества	Стоимость	Подтверждающие документы

5) Предметы антиквариата и искусства, ювелирные изделия, бытовые изделия из драгоценных металлов и драгоценных камней и лом таких изделий:

№ п/п	Наименование имущества	Стоимость	Подтверждающие документы

б) Суммы, находящиеся во вкладах в учреждениях банков и других кредитных учреждениях:

№ п/п	Наименование имущества	Стоимость	Подтверждающие документы

7) Паенакопления в жилищно-строительных, гаражно-строительных, дачно-строительных и потребительских кооперативах:

№ п/п	Наименование имущества	Стоимость	подтверждающие документы

8) Валютные ценности и ценные бумаги в их стоимостном выражении:

№ п/п	Наименование имущества	Стоимость	Подтверждающие документы

Примечание:

- стоимость транспортных средств может определяться как организациями, получившими в установленном порядке лицензию на осуществление оценки транспортных средств, так и судебно-экспертными учреждениями органа юстиции;

- стоимость недвижимого имущества, за исключением земельных участков, может определяться как организациями, получившими в установленном порядке лицензию на оценку недвижимости, так и организациями (органами) по учету объектов недвижимого имущества по месту его нахождения;

- стоимость земельных участков может определяться как организациями, получившими в установленном порядке лицензию на оценку земельных участков, так и федеральным органом исполнительной власти, уполномоченным в области кадастра объектов недвижимости, и его территориальными подразделениями;

(п/п 7,8,9 пункта 1 ст.333.25 Налогового кодекса Р.Ф.)

определение стоимости земельных участков в обязательном порядке осуществляется на основании данных о кадастровой стоимости земли, установленной нормативным актом Ленинградской области.

- определение стоимости паенакоплений в жилищных, жилищно-строительных, жилищных накопительных, гаражно-строительных, дачно-строительных и иных потребительских специализированных кооперативах органом местного самоуправления производится на основании сведений, представленных гражданином и заверенных должностными лицами соответствующих кооперативов.

- в случае отчуждения в течение расчетного периода членами семьи или одиноко проживающим гражданином имущества, входящего в перечень имущества, подлежащего налогообложению и учитываемого для признания граждан малоимущими в целях предоставления жилых помещений муниципального жилищного фонда по договорам социального найма, его стоимость учитывается как стоимость имущества, имеющегося в наличии в течение расчетного периода, за исключением случаев отчуждения указанного имущества для оплаты медицинского лечения, дорогостоящих лекарств и ритуальных услуг, подтвержденной соответствующими документами.

(Областной закон № 89-оз от 26 октября 2005 года).

При определении стоимости имущества граждан в целях признания граждан малоимущими и предоставления им по договорам социального найма жилых помещений муниципального жилищного фонда не подлежит учету следующее имущество:

- земельные участки, предоставленные гражданам в собственность для ведения личного подсобного хозяйства, садоводства, огородничества и индивидуального жилищного строительства, площадь которых меньше размера, установленного нормативными правовыми

актами органов местного самоуправления для указанных целей;

- весельные лодки, а также моторные лодки с двигателем мощностью менее пяти лошадиных сил;

- один легковой автомобиль, специально оборудованный для использования инвалидами, или автомобиль с мощностью двигателя до 100 лошадиных сил (до 73,55 кВт), полученный (приобретенный) через органы социальной защиты населения в установленном законом порядке и используемый инвалидом;

- имущество, находящееся в розыске, при условии подтверждения данного факта документом, выдаваемым уполномоченным органом государственной власти.

Имущество, признаваемое объектом налогообложения и находящееся в общей долевой собственности нескольких граждан или в общей долевой собственности граждан и юридических лиц, а также имущество, признаваемое объектом налогообложения и находящееся в общей совместной собственности нескольких физических лиц, подлежит учету только в том случае, если в соответствии с законодательством Российской Федерации о налогах и сборах плательщиком налога на указанное имущество является гражданин и(или) члены его семьи.

Суммарная стоимость имущества за расчетный период составляет:

_____ (_____) рублей.

Другого имущества семья не имеет. Правильность сообщаемых сведений подтверждаю, с условиями ст. 56 Жилищного кодекса РФ ознакомлен (ы).

Дата _____

Подпись заявителя _____

Подписи совершеннолетних членов семьи:

Приложение № 5
к Административному регламенту
предоставления муниципальной услуги
«Принятие граждан на учет в качестве
нуждающихся в жилых помещениях,
предоставляемых по договорам
социального найма»

Главе Администрации муниципального
образования

от _____
(фамилия, имя, отчество)

паспорт: _____

проживающего (проживающей) по адресу:

телефон _____

Заявление

о предоставлении информации о номере очереди на предоставление жилого помещения по
договору социального найма

Прошу предоставить информацию о номере очереди на предоставление жилого
помещения по договору социального найма из муниципального жилищного фонда.

На дату подписания настоящего заявления я и члены моей семьи

состоим на учете граждан в качестве нуждающихся в жилых помещениях, предоставляемых по
договорам социального найма.

Подпись заявителя

(фамилия, имя, отчество)

(подпись)

« ____ » _____ 20__ года

Приложение № 6
к Административному регламенту
предоставления муниципальной услуги
«Принятие граждан на учет в качестве
нуждающихся в жилых помещениях,
предоставляемых по договорам
социального найма»

Книга
регистрации заявлений граждан о принятии на учет в качестве
нуждающихся в жилых помещениях, предоставляемых
по договорам социального найма

Начата _____

Окончена _____

Номера заявлений: с _____ по _____

Номер по порядку	Дата принятия заявления	Фамилия, имя, отчество гражданина	Паспортные данные гражданина	Адрес постоянного места жительства гражданина	Количество членов семьи гражданина	Решение органа местного самоуправления о принятии на учет или об отказе в принятии на учет (дата и номер)	Порядковый номер в книге	Сведения о выдаче или направлении гражданину уведомления о принятии на учет или решения об отказе в принятии на учет (дата и номер)
1	2	3	4	5	6	7	8	9

Примечание:

1. Все поступившие заявления регистрируются в книге в момент принятия заявления.
2. В книге не допускаются подчистки. Поправки и изменения, вносимые на основании документов, заверяются должностным лицом органа местного самоуправления, на которое возложена ответственность за ведение учета граждан, нуждающихся в получении жилого помещения.
3. Листы в книге должны быть прошиты, пронумерованы и скреплены подписью и печатью органа, осуществляющего прием на учет.
4. Книги хранятся десять лет после предоставления гражданину жилого помещения.

Приложение № 7
к Административному регламенту
предоставления муниципальной услуги
«Принятие граждан на учет в качестве
нуждающихся в жилых помещениях,
предоставляемых по договорам
социального найма»

**Книга
учета граждан в качестве нуждающихся в жилых помещениях,
предоставляемых по договорам социального найма**

Начата _____

Окончена _____

Номера заявлений: с _____ по _____

Номер по порядку	Фамилия, имя, отчество гражданина	Основание и дата постановки на учет	Паспортные данные гражданина	Адрес постоянного места жительства гражданина	Состав семьи гражданина	Наличие у гражданина права на получение жилого помещения вне очереди	Отметка о снятии гражданина с учета	
							основание	наименование, дата и номер решения органа местного самоуправления, отметка о его отправлении либо вручении гражданину
1	2	3	4	5	6	7	8	9

Примечание:

1. В книге регистрируются все принятые на учет граждане.
2. В книге не допускаются подчистки. Поправки и изменения, вносимые на основании документов, заверяются должностным лицом органа местного самоуправления, на которое возложена ответственность за ведение учета граждан, нуждающихся в получении жилого помещения.
3. Листы в книге должны быть прошиты, пронумерованы и скреплены подписью и печатью органа, осуществляющего принятие на учет.
4. Книги хранятся десять лет после предоставления гражданину жилого помещения