



**АДМИНИСТРАЦИЯ МУНИЦИПАЛЬНОГО ОБРАЗОВАНИЯ  
«ПОДПОРОЖСКИЙ МУНИЦИПАЛЬНЫЙ РАЙОН  
ЛЕНИНГРАДСКОЙ ОБЛАСТИ»**

**ПОСТАНОВЛЕНИЕ**

от « 01 » февраля 2019 года № 137

Об утверждении Административного регламента предоставления муниципальной услуги «Прием заявлений от граждан (семей) о включении их в состав участников мероприятий подпрограммы «Устойчивое развитие сельских территорий» государственной программы развития сельского хозяйства и регулирования рынков сельскохозяйственной продукции, сырья и продовольствия на 2013 - 2020 годы и подпрограммы «Устойчивое развитие сельских территорий Ленинградской области» государственной программы Ленинградской области «Развитие сельского хозяйства Ленинградской области»

В соответствии с Жилищным кодексом Российской Федерации, Федеральным законом от 27 июля 2010 года № 210-ФЗ «Об организации предоставления государственных и муниципальных услуг», Постановлением Правительства Ленинградской области от 10 июня 2014 года № 241 «Об утверждении Положения о порядке и условиях реализации мероприятий по улучшению жилищных условий граждан, проживающих в сельской местности, в том числе молодых семей и молодых специалистов, в рамках подпрограммы «Устойчивое развитие сельских территорий Ленинградской области» государственной программы Ленинградской области «Развитие сельского хозяйства Ленинградской области», приказом Комитета по строительству Ленинградской области от 26 июня 2014 года № 10 «О порядке и условиях предоставления в Ленинградской области социальных выплат на улучшение жилищных условий граждан проживающих в сельской местности, в том числе молодых семей и молодых специалистов», постановлением Администрации муниципального образования «Подпорожский муниципальный район Ленинградской области» от 10 августа 2015 года № 1347 «О разработке и утверждении административных

регламентов предоставления муниципальных услуг Администрацией муниципального образования «Подпорожский муниципальный район Ленинградской области», **ПОСТАНОВЛЯЮ:**

1. Утвердить Административный регламент по предоставлению муниципальной услуги «Прием заявлений от граждан (семей) о включении их в состав участников мероприятий подпрограммы «Устойчивое развитие сельских территорий» государственной программы развития сельского хозяйства и регулирования рынков сельскохозяйственной продукции, сырья и продовольствия на 2013-2020 годы и подпрограммы «Устойчивое развитие сельских территорий Ленинградской области» государственной программы Ленинградской области «Развитие сельского хозяйства Ленинградской области» согласно приложению к настоящему постановлению.

2. Жилищному сектору Администрации муниципального образования «Подпорожский муниципальный район Ленинградской области» предоставлять муниципальную услугу в соответствии с утверждённым Административным регламентом.

3. Признать утратившим силу постановление Администрации муниципального образования «Подпорожский муниципальный район Ленинградской области» от 23 марта 2017 года № 418 «Об утверждении Административного регламента предоставления муниципальной услуги «Прием заявлений от граждан (семей) о включении их в состав участников мероприятий федеральной целевой программы «Устойчивое развитие сельских территорий на 2014-2017 годы и период до 2020 года» и подпрограммы «Устойчивое развитие сельских территорий Ленинградской области на 2014-2017 годы и период до 2020 года».

4. Контроль за исполнением настоящего постановления возложить на заместителя Главы Администрации муниципального образования «Подпорожский муниципальный район Ленинградской области» по жилищно-коммунальному и дорожному хозяйству Давыдова Д.А.

Исполняющий обязанности  
Главы Администрации

В.В. Лендяшева

УТВЕРЖДЕН  
постановлением Администрации МО  
«Подпорожский муниципальный район»  
от «01» февраля 2019 года № 137  
(Приложение)

**Административный регламент по предоставлению муниципальной услуги «Прием заявлений от граждан (семей) о включении их в состав участников мероприятий подпрограммы «Устойчивое развитие сельских территорий» Государственной программы развития сельского хозяйства и регулирования рынков сельскохозяйственной продукции, сырья и продовольствия на 2013 - 2020 годы и подпрограммы «Устойчивое развитие сельских территорий Ленинградской области» Государственной программы Ленинградской области «Развитие сельского хозяйства Ленинградской области»**

## 1. Общие положения

1.1. Наименование муниципальной услуги: «Прием заявлений от граждан (семей) о включении их в состав участников мероприятий подпрограммы «Устойчивое развитие сельских территорий» государственной программы развития сельского хозяйства и регулирования рынков сельскохозяйственной продукции, сырья и продовольствия на 2013 - 2020 годы и подпрограммы «Устойчивое развитие сельских территорий Ленинградской области» государственной программы Ленинградской области «Развитие сельского хозяйства Ленинградской области» (далее – муниципальная услуга).

1.2. Заявителями, имеющими право на получение муниципальной услуги, являются:

- гражданине (семья), проживающие в сельской местности, в том числе молодые семьи и молодые специалисты, изъявившие желание участвовать в программных мероприятиях по улучшению жилищных условий.

Представлять интересы заявителя от имени физических лиц по вопросу о включении их в состав участников мероприятий по улучшению жилищных условий в рамках реализации жилищных программ могут лица, имеющие право в соответствии с законодательством РФ представлять интересы заявителя.

1.3. Информация о местах нахождения органов местного самоуправления (далее – ОМСУ), предоставляющих муниципальную услугу, ОМСУ, организаций, участвующих в предоставлении услуги (далее – Организации) и не являющихся многофункциональными центрами предоставления государственных и муниципальных услуг, графиках работы, контактных телефонов и т.д. (далее – сведения информационного характера) размещаются:

на стендах в местах предоставления муниципальной услуги и услуг,

которые являются необходимыми и обязательными для предоставления муниципальной услуги;

на сайте ОМСУ: [www.podadm.ru](http://www.podadm.ru)

На сайте Государственного бюджетного учреждения Ленинградской области «Многофункциональный центр предоставления государственных и муниципальных услуг» (далее - ГБУ ЛО «МФЦ»): <http://mfc47.ru/>;

на Портале государственных и муниципальных услуг (функций) Ленинградской области (далее - ПГУ ЛО) / на Едином портале государственных услуг (далее – ЕПГУ): [www.gu.lenobl.ru/](http://www.gu.lenobl.ru/) [www.gosuslugi.ru](http://www.gosuslugi.ru).

## 2. Стандарт предоставления муниципальной услуги

2.1. Наименование муниципальной услуги «Прием заявлений от граждан (семей) о включении их в состав участников мероприятий подпрограммы «Устойчивое развитие сельских территорий» Государственной программы развития сельского хозяйства и регулирования рынков сельскохозяйственной продукции, сырья и продовольствия на 2013 - 2020 годы и подпрограммы «Устойчивое развитие сельских территорий Ленинградской области» Государственной программы Ленинградской области «Развитие сельского хозяйства Ленинградской области».

Сокращенное наименование муниципальной услуги: «Прием заявлений от граждан о включении в состав участников подпрограммы УРСТ».

2.2. Муниципальную услугу предоставляет Администрация муниципального образования «Подпорожский муниципальный район Ленинградской области» (далее – Администрация).

Структурным подразделением, ответственным за предоставление муниципальной услуги является Жилищный сектор Администрации (далее – Отдел).

В предоставлении муниципальной услуги участвуют:

-ГБУ ЛО «МФЦ»;

-Федеральная служба государственной регистрации, кадастра и картографии;

-Управление по вопросам миграции ГУ МВД России по г. Санкт-Петербургу и Ленинградской области;

Заявление на получение муниципальной услуги с комплектом документов принимаются:

1) при личной явке:

в Администрацию;

в филиалах, отделах, удаленных рабочих местах ГБУ ЛО «МФЦ»;

2) без личной явки:

почтовым отправлением в Администрацию;

в электронной форме через личный кабинет заявителя на ПГУ ЛО/ЕПГУ.

2.3. Результатом предоставления муниципальной услуги является выдача уведомления о признании (либо об отказе в признании) гражданина (семьи) соответствующим условиям участия в программном мероприятии.

Результат предоставления муниципальной услуги предоставляется (в соответствии со способом, указанным заявителем при подаче заявления и документов):

1) при личной явке:

в Администрацию;

в филиалах, отделах, удаленных рабочих местах ГБУ ЛО «МФЦ»;

2) без личной явки:

почтовым отправлением;

в электронной форме через личный кабинет заявителя на ПГУ ЛО/ЕПГУ.

2.4. Срок предоставления муниципальной услуги составляет не более десяти рабочих дней с даты регистрации заявления в Администрации.

2.5. Правовые основания для предоставления муниципальной услуги:

- Конституция Российской Федерации от 12 декабря 1993 года;

- Жилищный кодекс Российской Федерации от 29 декабря 2004 года № 188-ФЗ;

- Федеральный закон от 06 октября 2003 года № 131-ФЗ «Об общих принципах организации местного самоуправления в Российской Федерации»;

- Федеральный закон от 02 мая 2006 года № 59-ФЗ «О порядке рассмотрения обращений граждан Российской Федерации»;

- Федеральный закон от 27 июля 2010 года № 210-ФЗ «Об организации предоставления государственных и муниципальных услуг»;

- Федеральный закон от 06 апреля 2011 года № 63-ФЗ «Об электронной подписи»;

- Федеральный закон от 27 июля 2006 года № 152-ФЗ «О персональных данных»;

- постановление Правительства Российской Федерации от 14 июля 2012 года № 717 «О Государственной программе развития сельского хозяйства и регулирования рынков сельскохозяйственной продукции, сырья и продовольствия на 2013 - 2020 годы»

- постановление Правительства Ленинградской области от 10 июня 2014 года № 241 «Об утверждении Положения о порядке и условиях реализации мероприятий по улучшению жилищных условий граждан, проживающих в сельской местности, в том числе молодых семей и молодых специалистов, в рамках подпрограммы «Устойчивое развитие сельских территорий Ленинградской области» государственной программы Ленинградской области «Развитие сельского хозяйства Ленинградской области»;

- приказ Комитета по строительству Ленинградской области от 26 июня 2014 года № 10 «О порядке и условиях предоставления в Ленинградской области социальных выплат на улучшение жилищных условий граждан,

проживающих в сельской местности, в том числе молодых семей и молодых специалистов»);

- иные правовые акты.

2.6. Условия участия и перечень документов, необходимых в соответствии с законодательными или иными нормативными правовыми актами для предоставления муниципальной услуги, подлежащих представлению заявителем в рамках реализуемых в Ленинградской области подпрограмм «Устойчивое развитие сельских территорий» государственной программы развития сельского хозяйства и регулирования рынков сельскохозяйственной продукции, сырья и продовольствия на 2013 - 2020 годы или подпрограммы «Устойчивое развитие сельских территорий Ленинградской области» государственной программы «Развитие сельского хозяйства Ленинградской области» (далее – подпрограммы):

2.6.1. Участниками программных мероприятий подпрограмм могут быть граждане Российской Федерации, проживающие на территории Ленинградской области, в том числе молодые семьи и молодые специалисты.

I. Право на получение социальной выплаты предоставляется гражданам при соблюдении следующих условий:

а) принятие гражданином решения об участии в реализации выбранной подпрограммы и соблюдение им Положения о предоставлении социальных выплат на строительство (приобретение) жилья гражданам РФ, проживающим в сельской местности, в том числе молодым семьям и молодым специалистам, утвержденного постановлением Правительства Российской Федерации от 14 июля 2012 года № 717;

б) постоянное проживание в сельской местности;

в) работа по трудовому договору или осуществление индивидуальной предпринимательской деятельности (основное место работы) в сельской местности (в течение не менее одного года на дату подачи заявления о включении в состав участников мероприятий);

г) документальное подтверждение наличия собственных и(или) заемных средств в размере не менее 30 процентов расчетной стоимости строительства (приобретения) жилья.

д) принятие на учет в качестве нуждающихся в улучшении жилищных условий до 1 марта 2005 года или признание органами местного самоуправления по месту жительства нуждающимися в улучшении жилищных условий после 1 марта 2005 года по основаниям, установленным статьей 51 Жилищного кодекса Российской Федерации для признания граждан нуждающимися в жилых помещениях, предоставляемых по договорам социального найма. Граждане, намеренно ухудшившие свои жилищные условия, могут быть признаны нуждающимися в улучшении жилищных условий не ранее чем через пять лет со дня совершения указанных намеренных действий.

2.6.1.1. Граждане, изъявившие желание улучшить жилищные условия с использованием государственной поддержки, представляют до **1 августа** года, предшествующего планируемому, в Администрацию по месту

постоянного жительства заявление, подписанное заявителем и всеми совершеннолетними членами его семьи, об участии в реализации мероприятий подпрограммы в планируемом году по форме согласно приложению № 1 к настоящему Административному регламенту.

К заявлению прилагаются:

1) копии документов, удостоверяющих личность заявителя и членов его семьи (с предъявлением оригинала документа);

2) копии документов, подтверждающих родственные отношения между лицами, указанными в заявлении в качестве членов семьи (с предъявлением оригиналов документов);

3) копии документов, подтверждающих наличие у заявителя и(или) членов его семьи собственных и(или) заемных средств в размере, а также при необходимости право заявителя (лица, состоящего в зарегистрированном браке с заявителем) на получение материнского (семейного) капитала (с предъявлением оригиналов документов).

В качестве документа, подтверждающего наличие у заявителя собственных и(или) заемных средств в размере части стоимости строительства (приобретения) жилья, не обеспеченной за счет социальной выплаты, может быть представлен один из следующих документов:

документ из банковского учреждения о наличии средств на счете гражданина, оформленный в установленном порядке;

документ, выданный кредитной организацией, о возможном размере предоставляемых заемных средств;

расписка гражданина о наличии собственных (в том числе заемных) средств;

в случае использования гражданином средств (части средств) материнского (семейного) капитала представляется копия государственного сертификата на материнский (семейный) капитал;

4) форма 7 (характеристика жилого помещения), если указанные сведения находятся в распоряжении организаций, не подведомственных органам местного самоуправления;

5) форма 9 (информационная справка о регистрации), если указанные сведения находятся в распоряжении организаций, не подведомственных органам местного самоуправления;

б) копии документов, подтверждающих признание гражданина и членов его семьи нуждающимися в улучшении жилищных условий по основаниям [статьи 51](#) Жилищного кодекса РФ (с предъявлением оригиналов документов) на дату подачи заявления;

7) копия трудовой книжки, заверенная работодателем, и/или документа, содержащего сведения о государственной регистрации физического лица в качестве индивидуального предпринимателя, подтверждающие непрерывную работу в сельской местности по основному месту работы не менее 1 года на дату включения в сводные списки участников мероприятий - получателей социальных выплат.

При недостаточности сведений в трудовой книжке для установления

места нахождения рабочего места гражданина представляется копия трудового договора и по необходимости дополнительные документы, из которых это можно установить;

8) справка с места работы с указанием периода работы и должности, замещаемой гражданином, адреса расположения рабочего места гражданина;

9) копия свидетельства о постановке на учет в качестве налогоплательщика (с предъявлением оригинала документа);

10) копии правоустанавливающих документов на земельный участок и разрешительные документы на строительство жилья при выборе способа улучшения жилищных условий - индивидуальное жилищное строительство (с предъявлением оригиналов документов);

11) в случае выбора способа улучшения жилищных условий - завершение строительства индивидуального жилого дома - смета на строительство жилого дома; отчет об оценке не законченного строительством жилого дома, подготовленного в соответствии с требованиями Федерального закона от 29 июля 1998 года № 135-ФЗ «Об оценочной деятельности в Российской Федерации»; документ о регистрации права собственности на объект незавершенного строительства; технический паспорт на объект незавершенного строительства;

12) обязательство о расторжении договора социального найма (найма специализированного жилого фонда) и о безвозмездной передаче жилого помещения в государственную или муниципальную собственность, а также об освобождении занимаемого жилого помещения, в случае если гражданин проживает в жилом помещении на основании договора социального найма, найма специализированного жилого фонда.

Копии документов, указанных в настоящем пункте, представляются вместе с оригиналами для удостоверения их идентичности (о чем делается отметка лицом, осуществляющим прием документов) либо заверенные в установленном законодательством РФ порядке.

II. Право на получение социальной выплаты предоставляется:

а) молодой семье, под которой понимаются состоящие в зарегистрированном браке лица в возрасте на дату подачи заявления не старше 35 лет или неполная семья, которая состоит из одного родителя, чей возраст на дату подачи заявления не превышает 35 лет, и одного или более детей, в том числе усыновленных, в случае если соблюдаются в совокупности следующие условия:

работа одного из членов молодой семьи по трудовому договору или осуществление индивидуальной предпринимательской деятельности в агропромышленном комплексе или социальной сфере (основное место работы) в сельской местности,

постоянное проживание в сельской местности, в которой хотя бы один из членов молодой семьи работает или осуществляет индивидуальную предпринимательскую деятельность в агропромышленном комплексе или социальной сфере,



признание молодой семьи, нуждающейся в улучшении жилищных условий,

наличие у молодой семьи собственных и (или) заемных средств;

б) молодому специалисту, отвечающему следующим условиям:

работа по трудовому договору или осуществление индивидуальной предпринимательской деятельности в агропромышленном комплексе или социальной сфере (основное место работы) в сельской местности в соответствии с полученной квалификацией,

постоянное проживание молодого специалиста (и членов его семьи) в сельской местности, в которой молодой специалист работает или осуществляет индивидуальную предпринимательскую деятельность в агропромышленном комплексе или социальной сфере,

признание молодого специалиста (и членов его семьи) нуждающимся в улучшении жилищных условий,

наличие у молодого специалиста (и членов его семьи) собственных и(или) заемных средств.

Право на получение социальной выплаты имеют также молодые семьи и молодые специалисты, изъявившие желание постоянно проживать и работать по трудовому договору или осуществлять индивидуальную предпринимательскую деятельность в агропромышленном комплексе или социальной сфере (основное место работы) в сельской местности.

2.6.2.1. Молодые семьи и молодые специалисты, изъявившие желание улучшить жилищные условия с использованием государственной поддержки, представляют до **1 августа** года, предшествующего планируемому, в Администрацию муниципального образования по месту постоянного жительства заявление, подписанное заявителем и всеми совершеннолетними членами его семьи, об участии в реализации мероприятий подпрограммы в планируемом году по форме согласно приложению № 1 к настоящему Административному регламенту.

К заявлению прилагаются:

1) копии документов, удостоверяющих личность заявителя и членов его семьи (с предъявлением оригиналов документов);

2) копии документов, подтверждающих родственные отношения между лицами, указанными в заявлении в качестве членов семьи (с предъявлением оригиналов документов);

3) копии документов, подтверждающих наличие у заявителя и(или) членов его семьи собственных и(или) заемных средств в размере, установленном пунктом 2.2 настоящего Порядка, а также при необходимости право заявителя (лица, состоящего в зарегистрированном браке с заявителем) на получение материнского (семейного) капитала (с предъявлением оригиналов документов).

В качестве документа, подтверждающего наличие у заявителя собственных и(или) заемных средств в размере части стоимости строительства (приобретения) жилья, не обеспеченной за счет социальной выплаты, представляются следующие документы:

документ из банковского учреждения о наличии средств на счете гражданина, оформленный в установленном порядке;

документ, выданный кредитной организацией, о возможном размере предоставляемых заемных средств;

расписка гражданина о наличии собственных (в том числе заемных) средств;

в случае использования гражданином средств (части средств) материнского (семейного) капитала представляется копия государственного сертификата на материнский (семейный) капитал;

4) форма 7 (характеристика жилого помещения);

5) форма 9 (справка о регистрации по месту жительства);

б) копии документов, подтверждающих признание заявителя и членов его семьи нуждающимся в улучшении жилищных условий по основаниям статьи 51 Жилищного кодекса РФ (для лиц, постоянно проживающих в сельской местности) (с предъявлением оригиналов документов), или документа, оформленный Администрацией муниципального образования о соответствии молодого специалиста или молодой семьи условиям (для лиц, изъявивших желание постоянно проживать в сельской местности), что он «а»:

переехал в сельскую местность в границах соответствующего муниципального района (городского округа), в которой один из членов молодой семьи или молодой специалист работает или осуществляет индивидуальную предпринимательскую деятельность в агропромышленном комплексе или социальной сфере, из других муниципальных образований;

проживает на территории указанного муниципального района (городского округа) на условиях найма, аренды, безвозмездного пользования либо иных основаниях, предусмотренных законодательством Российской Федерации;

зарегистрирован по месту пребывания в соответствии с законодательством Российской Федерации;

или «б», что он:

является учащимся последнего курса профессиональной образовательной организации или образовательной организации высшего образования; заключил соглашения с работодателем (органом местного самоуправления) о трудоустройстве в сельской местности, в которой изъявил желание постоянно проживать и работать по трудовому договору (осуществлять индивидуальную предпринимательскую деятельность) в агропромышленном комплексе или социальной сфере по окончании указанной образовательной организации;

и) копия трудовой книжки, заверенная работодателем, копия трудового договора с работодателем и/или документ, содержащий сведения о государственной регистрации физического лица в качестве индивидуального предпринимателя.

При недостаточности сведений в трудовой книжке для установления периода работы и места нахождения рабочего места гражданина

представляются дополнительные документы, из которых это можно установить;

к) справка с места работы с указанием периода работы и должности, замещаемой гражданином, адреса расположения рабочего места гражданина;

л) выписка из ЕГРН по Ленинградской области и копия справки Государственного учреждения "Управление инвентаризации и оценки недвижимости" по Ленинградской области по состоянию на 31.12.1999 включительно на заявителя и членов его семьи для лиц, изъявивших желание постоянно проживать в сельской местности;

н) копия свидетельства о постановке на учет в качестве налогоплательщика (с предъявлением оригинала документа);

о) копии правоустанавливающих документов на земельный участок и разрешительные документы на строительство жилья при выборе способа улучшения жилищных условий - индивидуальное жилищное строительство (с предъявлением оригиналов документов);

п) копия документа об образовании (с предъявлением оригинала документов) либо справка из образовательного учреждения об обучении заявителя на последнем курсе этого образовательного учреждения;

р) обязательство о расторжении договора социального найма (найма специализированного жилого фонда) (по форме Приложения 1 к настоящему порядку) и о безвозмездной передаче жилого помещения в государственную или муниципальную собственность, а также об освобождении занимаемого жилого помещения, в случае если гражданин проживает в жилом помещении на основании договора социального найма, найма специализированного жилого фонда;

с) документ, подтверждающий участие работодателя в финансировании строительства (приобретения) жилья для этого заявителя или невозможность такого участия;

т) заявление о намерении молодой семьи или молодого специалиста работать по трудовому договору не менее пяти лет в организации агропромышленного комплекса или социальной сферы и проживать в сельской местности;

у) копия соглашения молодого специалиста с работодателем (органом местного самоуправления) о намерениях трудоустройства в сельской местности по окончании образовательного учреждения (для учащихся последних курсов образовательных учреждений). Гражданин обязан представить полный комплект документов, указанных в настоящем пункте, в администрацию муниципального образования (в том числе через ПГУ ЛО) одновременно с полностью заполненным заявлением.

Копии документов, указанные в настоящем пункте, представляются вместе с оригиналами для удостоверения их идентичности (о чем делается отметка лицом, осуществляющим прием документов) либо заверенные в установленном законодательством РФ порядке.

2.7. Исчерпывающий перечень документов, необходимых в соответствии с законодательными или иными нормативными правовыми

актами для предоставления муниципальной услуги, находящихся в распоряжении государственных органов, органов местного самоуправления и подведомственных им организаций (за исключением организаций, оказывающих услуги, необходимые и обязательные для предоставления муниципальной услуги) и подлежащих представлению в рамках межведомственного информационного взаимодействия.

Отдел в рамках межведомственного информационного взаимодействия для предоставления муниципальной услуги запрашивает следующие документы:

1) справка формы 7 (характеристика жилого помещения), если указанные сведения находятся в распоряжении организаций, подведомственных органам местного самоуправления;

2) справка формы 9 и копии финансового лицевого счета, если указанные сведения находятся в распоряжении организаций, подведомственных органам местного самоуправления;

3) выписки из Единого государственного реестра недвижимости на заявителя и членов его семьи (в случае если права зарегистрированы в Едином государственном реестре недвижимости);

4) копии правоустанавливающих документов на земельный участок (договор аренды, договор купли-продажи) и разрешения на строительство индивидуального жилого дома (в случае строительства или достраивания индивидуального жилого дома);

5) документ, подтверждающий признание гражданина и членов его семьи, нуждающихся в улучшении жилищных условий;

6) копия свидетельства о государственной регистрации права собственности на жилое помещение, приобретенное (построенное) с использованием средств ипотечного жилищного кредита (займа);

7) документ, оформленный Администрацией о соответствии молодого специалиста или молодой семьи условиям (для лиц, изъявивших желание постоянно проживать в сельской местности), что он «а»:

переехал в сельскую местность в границах соответствующего муниципального района (городского округа), в которой один из членов молодой семьи или молодой специалист работает или осуществляет индивидуальную предпринимательскую деятельность в агропромышленном комплексе или социальной сфере, из других муниципальных образований;

проживает на территории указанного муниципального района (городского округа) на условиях найма, аренды, безвозмездного пользования либо иных основаниях, предусмотренных законодательством Российской Федерации;

зарегистрирован по месту пребывания в соответствии с законодательством Российской Федерации;

или «б», что он:

является учащимся последнего курса профессиональной образовательной организации или образовательной организации высшего образования; заключил соглашения с работодателем (органом местного

самоуправления) о трудоустройстве в сельской местности, в которой изъявил желание постоянно проживать и работать по трудовому договору (осуществлять индивидуальную предпринимательскую деятельность) в агропромышленном комплексе или социальной сфере по окончании указанной образовательной организации;

Заявитель вправе представить документы, указанные в пункте 2.7, по собственной инициативе.

2.8. Исчерпывающий перечень оснований для приостановления предоставления муниципальной услуги с указанием допустимых сроков приостановления в случае, если возможность приостановления предоставления муниципальной услуги предусмотрена действующим законодательством.

Основания для приостановления предоставления муниципальной услуги не предусмотрены.

2.9. Исчерпывающий перечень оснований для отказа в приеме документов, необходимых для предоставления муниципальной услуги.

В приеме документов, необходимых для предоставления муниципальной услуги, может быть отказано в следующих случаях:

- 1) несвоевременное представление заявления;
- 2) заявление подано не по установленной форме;
- 3) заявление заполнено не полностью;
- 4) текст в заявлении не поддается прочтению;
- 5) заявление не подписано заявителем.

2.10. Исчерпывающий перечень оснований для отказа в предоставлении муниципальной услуги.

1) непредоставление документов, указанных в пункте 2.6. настоящего Административного регламента.

2.11. Муниципальная услуга предоставляется Администрацией бесплатно.

2.12. Максимальный срок ожидания в очереди при подаче запроса о предоставлении муниципальной услуги и при получении результата предоставления муниципальной услуги не должен превышать 15 минут.

2.13. Срок регистрации запроса заявителя о предоставлении муниципальной услуги.

при личном обращении – 1 рабочий день;

при направлении запроса почтовой связью в Администрацию – в день поступления запроса в ОМСУ;

при направлении запроса на бумажном носителе из МФЦ в Администрацию – в день поступления запроса в Администрацию;

при направлении запроса в форме электронного документа посредством ЕПГУ или ПГУ ЛО – в день поступления запроса на ЕПГУ или ПГУ ЛО, или на следующий рабочий день (в случае направления документов в нерабочее время, в выходные, праздничные дни).

2.14. Требования к помещениям, в которых предоставляется муниципальная услуга, к залу ожидания, местам для заполнения запросов о

предоставлении муниципальной услуги, информационным стендам с образцами их заполнения и перечнем документов, необходимых для предоставления муниципальной услуги.

2.14.1. Предоставление муниципальной услуги осуществляется в специально выделенных для этих целей помещениях Администрации или в МФЦ.

2.14.2. Наличие на территории, прилегающей к зданию, не менее 10 процентов мест (но не менее одного места) для парковки специальных автотранспортных средств инвалидов, которые не должны занимать иные транспортные средства. Инвалиды пользуются местами для парковки специальных транспортных средств бесплатно. На территории, прилегающей к зданию, в которых размещены МФЦ, располагается бесплатная парковка для автомобильного транспорта посетителей, в том числе предусматривающая места для специальных автотранспортных средств инвалидов.

2.14.3. Помещения размещаются преимущественно на нижних, предпочтительнее на первых этажах здания, с предоставлением доступа в помещение инвалидам.

2.14.4. Вход в здание (помещение) и выход из него оборудуются информационными табличками (вывесками), содержащие информацию о режиме его работы.

2.14.5. Помещения оборудованы пандусами, позволяющими обеспечить беспрепятственный доступ инвалидов, санитарно-техническими комнатами (доступными для инвалидов).

2.14.6. При необходимости инвалиду предоставляется помощник из числа работников Администрации, МФЦ для преодоления барьеров, возникающих при предоставлении муниципальной услуги наравне с другими гражданами.

2.14.7. Вход в помещение и места ожидания оборудованы кнопками, а также содержат информацию о контактных номерах телефонов для вызова работника, ответственного за сопровождение инвалида.

2.14.8. Наличие визуальной, текстовой и мультимедийной информации о порядке предоставления муниципальных услуг, знаков, выполненных рельефно-точечным шрифтом Брайля.

2.14.9. Оборудование мест повышенного удобства с дополнительным местом для собаки – поводья и устройств для передвижения инвалида (костылей, ходунков).

2.14.10. Характеристики помещений приема и выдачи документов в части объемно-планировочных и конструктивных решений, освещения, пожарной безопасности, инженерного оборудования должны соответствовать требованиям нормативных документов, действующих на территории Российской Федерации.

2.14.11. Помещения приема и выдачи документов должны предусматривать места для ожидания, информирования и приема заявителей.

2.14.12. Места ожидания и места для информирования оборудуются стульями, кресельными секциями, скамьями и столами (стойками) для оформления документов с размещением на них бланков документов, необходимых для получения муниципальной услуги, канцелярскими принадлежностями, а также информационные стенды, содержащие актуальную и исчерпывающую информацию, необходимую для получения муниципальной услуги, и информацию о часах приема заявлений.

2.14.13. Места для проведения личного приема заявителей оборудуются столами, стульями, обеспечиваются канцелярскими принадлежностями для написания письменных обращений.

2.15. Показатели доступности и качества муниципальной услуги.

2.15.1. Показатели доступности муниципальной услуги (общие, применимые в отношении всех заявителей):

1) равные права и возможности при получении муниципальной услуги для заявителей;

2) транспортная доступность к месту предоставления муниципальной услуги;

3) режим работы Администрации, обеспечивающий возможность подачи заявителем запроса о предоставлении муниципальной услуги в течение рабочего времени;

4) возможность получения полной и достоверной информации о муниципальной услуге в Администрации, МФЦ, по телефону, на официальном сайте органа, предоставляющего услугу, посредством ПГУ ЛО;

5) обеспечение для заявителя возможности подать заявление о предоставлении муниципальной услуги посредством МФЦ, в форме электронного документа на ПГУ ЛО, а также получить результат;

6) обеспечение для заявителя возможности получения информации о ходе и результате предоставления муниципальной услуги с использованием ПГУ ЛО.

2.15.2. Показатели доступности муниципальной услуги (специальные, применимые в отношении инвалидов):

1) наличие на территории, прилегающей к зданию, в котором осуществляется предоставление муниципальной услуги, мест для парковки специальных автотранспортных средств инвалидов;

2) обеспечение беспрепятственного доступа инвалидов к помещениям, в которых предоставляется муниципальная услуга;

3) получение для инвалидов в доступной форме информации по вопросам предоставления муниципальной услуги, в том числе об оформлении необходимых для получения муниципальной услуги документов, о совершении им других необходимых для получения муниципальной услуги действий, сведений о ходе предоставления муниципальной услуги;

4) наличие возможности получения инвалидами помощи (при необходимости) от работников организации для преодоления барьеров, мешающих получению услуг наравне с другими лицами.

### 2.15.3. Показатели качества муниципальной услуги:

- 1) соблюдение срока предоставления муниципальной услуги;
- 2) соблюдение требований стандарта предоставления муниципальной услуги;
- 3) удовлетворенность заявителя профессионализмом должностных лиц Администрации, МФЦ при предоставлении услуги;
- 4) соблюдение времени ожидания в очереди при подаче запроса и получении результата;
- 5) осуществление не более одного взаимодействия заявителя с должностными лицами Администрации при получении муниципальной услуги;
- 6) отсутствие жалоб на действия или бездействия должностных лиц Администрации, поданных в установленном порядке.

2.16. Перечисление услуг, которые являются необходимыми и обязательными для предоставления муниципальной услуги.

Получение услуг, которые, являются необходимыми и обязательными для предоставления муниципальной услуги, не требуется.

2.17. Иные требования, в том числе учитывающие особенности предоставления муниципальной услуги в МФЦ и особенности предоставления муниципальной услуги в электронной форме.

2.17.1. Предоставление муниципальной услуги посредством МФЦ осуществляется в подразделениях государственного бюджетного учреждения Ленинградской области «Многофункциональный центр предоставления государственных и муниципальных услуг» (далее – ГБУ ЛО «МФЦ») при наличии вступившего в силу соглашения о взаимодействии между ГБУ ЛО «МФЦ» и Администрацией. Предоставление муниципальной услуги в иных МФЦ осуществляется при наличии вступившего в силу соглашения о взаимодействии между ГБУ ЛО «МФЦ» и иным МФЦ.

2.17.2. Предоставление муниципальной услуги в электронном виде осуществляется при технической реализации услуги на ПГУ ЛО и/или ЕПГУ.

## **3. Состав, последовательность и сроки выполнения административных процедур, требования к порядку их выполнения, в том числе особенности выполнения административных процедур в электронной форме**

3.1. Состав, последовательность и сроки выполнения административных процедур, требования к порядку их выполнения

- прием, регистрация заявления и прилагаемых к нему документов - 1 рабочих дней;

- рассмотрение заявления и прилагаемых к нему документов и направление запросов о предоставлении информации в порядке межведомственного информационного взаимодействия - 6 рабочих дней;

- подготовка уведомления о признании либо об отказе в признании гражданина соответствующим условиям участия в программном мероприятии - 2 рабочих дней;

- выдача или направление заявителю уведомления о признании либо об



отказе в признании гражданина соответствующим условиям участия в программном мероприятии - 1 рабочий день.

Последовательность административных действий (процедур) по предоставлению муниципальной услуги отражена в блок – схеме, представленной в приложении № 3 к настоящему Административному регламенту.

Должностным лицам Администрации, ГБУ ЛО «МФЦ» запрещено требовать от заявителя при осуществлении административных процедур:

1) представления документов, информации или осуществления действий, представление или осуществление которых не предусмотрено нормативными правовыми актами, регулирующими отношения, возникающие в связи с предоставлением муниципальной услуги;

2) представления документов и информации, которые находятся в распоряжении государственных органов, органов местного самоуправления и подведомственных им организаций в соответствии с нормативными правовыми актами (за исключением документов, подтверждающих оплату государственной пошлины, документов, включенных в перечень, определенный частью 6 статьи 7 Федерального закона № 210-ФЗ, а также документов, выдаваемых в результате оказания услуг, являющихся необходимыми и обязательными для предоставления муниципальной услуги);

3) осуществления действий, в том числе согласований, необходимых для получения муниципальной услуги и связанных с обращением в иные государственные органы, органы местного самоуправления, организации (за исключением получения услуг, являющихся необходимыми и обязательными для предоставления муниципальной услуги, включенных в перечни, предусмотренные частью 1 статьи 9 Федерального закона № 210-ФЗ, а также документов и информации, предоставляемых в результате оказания таких услуг);

4) представления документов и информации, отсутствие и (или) недостоверность которых не указывались при первоначальном отказе в приеме документов, необходимых для предоставления муниципальной услуги, либо в предоставлении муниципальной услуги, за исключением следующих случаев:

а) изменение требований нормативных правовых актов, касающихся предоставления муниципальной услуги, после первоначальной подачи заявления о предоставлении муниципальной услуги;

б) наличие ошибок в заявлении о предоставлении муниципальной услуги и документах, поданных заявителем после первоначального отказа в приеме документов, необходимых для предоставления муниципальной услуги, либо в предоставлении муниципальной услуги и не включенных в представленный ранее комплект документов;

в) истечение срока действия документов или изменение информации после первоначального отказа в приеме документов, необходимых для

предоставления муниципальной услуги, либо в предоставлении муниципальной услуги;

г) выявление документально подтвержденного факта (признаков) ошибочного или противоправного действия (бездействия) должностного лица органа, предоставляющего муниципальную услугу, муниципального служащего, работника многофункционального центра, работника организации, предусмотренной [частью 1.1 статьи 16](#) Федерального закона № 210-ФЗ, при первоначальном отказе в приеме документов, необходимых для предоставления муниципальной услуги, либо в предоставлении муниципальной услуги, о чем в письменном виде за подписью руководителя органа, предоставляющего муниципальную услугу, руководителя многофункционального центра при первоначальном отказе в приеме документов, необходимых для предоставления муниципальной услуги, либо руководителя организации, предусмотренной [частью 1.1 статьи 16](#) Федерального закона № 210-ФЗ, уведомляется заявитель, а также приносятся извинения за доставленные неудобства.

3.1.1. Прием, регистрация заявления и прилагаемых к нему документов

Основанием для начала осуществления административной процедуры является поступление заявления о предоставлении муниципальной услуги и документов, указанных в пункте 2.6. настоящего Административного регламента.

Прием заявления и приложенных к нему документов на предоставление муниципальной услуги осуществляется специалистами Отдела, в должностные обязанности которых входит оказание муниципальных услуг по вопросам участия в жилищных программах, или специалистами МФЦ.

Специалист осуществляет прием документов в следующей последовательности:

- принимает у заявителя документы, необходимые для предоставления муниципальной услуги, в соответствии с пунктом 2.6. настоящего Административного регламента.

- проверяет наличие всех необходимых документов, указанных в пункте 2.6. настоящего Административного регламента;

- при установлении фактов отсутствия необходимых документов либо несоответствия представленных документов требованиям, указанным в настоящем Административном регламенте, уведомляет заявителя о наличии препятствий для предоставления ему муниципальной услуги, объясняет заявителю содержание выявленных недостатков в представленных документах.

В случае несогласия заявителя с указанным предложением специалист обязан принять заявление.

Специалист отдела Администрации, в должностные обязанности которых входит оказание муниципальных услуг по вопросам участия в жилищных программах, осуществляющий прием документов и заявления от гражданина (семьи) выдает расписку в получении указанных документов.

Заявление и приложенные к нему документы, поступившие в Администрацию почтой, регистрируются в соответствии с установленным внутренним порядком регистрации входящей корреспонденции Администрации.

Максимальный срок выполнения административной процедуры – не более 1 (одного) рабочего дня.

Результатом административной процедуры является регистрация и визирование заявления и документов, необходимых для предоставления муниципальной услуги.

Способ фиксации результата выполнения административной процедуры – отметка о визировании заявления и документов в журнале регистрации заявлений.

3.1.2. Рассмотрение заявления и прилагаемых к нему документов и, в случае необходимости, направление запросов о предоставлении сведений и информации о заявителях и объектах недвижимого имущества в порядке межведомственного информационного взаимодействия.

Основанием для начала административной процедуры является визирование заявления и документов, необходимых для предоставления муниципальной услуги.

Рассмотрение заявления и приложенных документов и проверка на соответствие содержания заявления о предоставлении услуги требованиям, установленным пунктом 2.6., 2.7., 2.9. настоящего Административного регламента осуществляется Специалистом, в должностные обязанности которого входят вопросы по работе с жилищными программами.

В случае, если заявителем самостоятельно не представлены документы, необходимые для предоставления муниципальной услуги, указанные в п. 2.8. настоящего Административного регламента, Специалистом Отдела, ответственным за межведомственное взаимодействие, не позднее 1 (одного) рабочего дня, следующих за днем регистрации заявления и документов к нему, направляются соответствующие запросы в государственные органы, органы местного самоуправления и подведомственные им подразделения и организации о предоставлении необходимых сведений и документов в рамках межведомственного информационного взаимодействия.

Срок подготовки и направления ответа на межведомственный запрос о предоставлении документов и информации для предоставления муниципальной услуги с использованием межведомственного информационного взаимодействия не может превышать пять рабочих дней

Не позднее 6 (шести) рабочих дней, со дня окончания первой административной процедуры, специалист Отдела рассматривает заявление и прилагаемые к нему документы и подготавливает уведомление:

- о признании гражданина (семьи) соответствующим условиям участия в программных мероприятиях (участником программы);
- об отказе в признании гражданина (семьи) соответствующим условиям участия в программных мероприятиях (участником программы).

Результатом административной процедуры является подготовленный

проект уведомления о признании гражданина (семьи)/об отказе в признании гражданина (семьи) соответствующим условиям участия в программных мероприятиях (участником программы) (далее – проект уведомления);

3.1.3. Подготовка уведомления о признании (отказе в признании) гражданина (семьи) соответствующим условиям участия в программных мероприятиях (участником программы).

Результатом административной процедуры является подготовленное уведомление о признании гражданина (семьи)/об отказе в признании гражданина (семьи) соответствующим условиям участия в программных мероприятиях (участником программы);

Способ фиксации результата выполнения административной процедуры: регистрация уведомления о признании (отказе в признании) гражданина (семьи) соответствующим условиям участия в программных мероприятиях (участником программы): Уведомление о признании (либо отказе в признании) гражданина (семьи) соответствующим условиям участия в программных мероприятиях (участником программы) должно быть принято Администрацией по результатам рассмотрения заявления и документов не позднее, чем четырнадцать рабочих дней со дня окончания первой административной процедуры.

Срок исполнения данной административной процедуры - не более 2 рабочих дней.

3.1.4. Выдача или направление заявителю уведомления.

В течение 1 рабочего дней после регистрации уведомления производится информирование заявителя или представителя заявителя о времени и месте получения конечного результата предоставления муниципальной услуги.

В случае неявки заявителя или представителя заявителя для получения результата предоставления услуги в течение 2 рабочих дней после информирования заявителя, уведомление направляется заявителю или представителю заявителя посредством почтовой связи по адресу, указанному в заявлении.

При получении уведомления заявитель предъявляет документ, удостоверяющий личность, а уполномоченный представитель физического лица дополнительно предъявляет надлежащим образом оформленную доверенность, подтверждающую его полномочия на получение документа.

Результатом административной процедуры является вручение заявителю или представителю заявителя подготовленного уведомления.

**3.2. Особенности выполнения административных процедур в электронной форме.**

3.2.1. Предоставление муниципальной услуги на ЕПГУ и ПГУ ЛО осуществляется в соответствии с Федеральным законом от 27 июля 2010 года №210-ФЗ «Об организации предоставления государственных и муниципальных услуг», Федеральным законом от 27 июля 2006 года № 149-ФЗ «Об информации, информационных технологиях и о защите информации», постановлением Правительства Российской Федерации от 25

июня 2012 года № 634 «О видах электронной подписи, использование которых допускается при обращении за получением государственных и муниципальных услуг».

3.2.2. Для получения муниципальной услуги через ЕПГУ или через ПГУ ЛО заявителю необходимо предварительно пройти процесс регистрации в Единой системе идентификации и аутентификации (далее – ЕСИА).

3.2.3. Муниципальная услуга может быть получена через ПГУ ЛО, либо через ЕПГУ следующими способами:

- с обязательной личной явкой на прием в Администрацию;
- без личной явки на прием в Администрацию.

3.2.4. Для получения муниципальной услуги без личной явки на приём в Администрацию заявителю необходимо предварительно оформить усиленную квалифицированную электронную подпись (далее – ЭП) для заверения заявления и документов, поданных в электронном виде на ПГУ ЛО или на ЕПГУ.

3.2.5. Для подачи заявления через ЕПГУ или через ПГУ ЛО заявитель должен выполнить следующие действия:

- пройти идентификацию и аутентификацию в ЕСИА;
- в личном кабинете на ЕПГУ или на ПГУ ЛО заполнить в электронном виде заявление на оказание муниципальной услуги;
- в случае, если заявитель выбрал способ оказания услуги с личной явкой на прием в Администрацию – приложить к заявлению электронные документы;

в случае, если заявитель выбрал способ оказания услуги без личной явки на прием в Администрацию:

- приложить к заявлению электронные документы, заверенные усиленной квалифицированной электронной подписью;
- приложить к заявлению электронные документы, заверенные усиленной квалифицированной электронной подписью нотариуса (в случаях, если в соответствии с требованиями законодательства Российской Федерации в отношении документов установлено требование о нотариальном свидетельствовании верности их копий);
- заверить заявление усиленной квалифицированной электронной подписью, если иное не установлено действующим законодательством.

направить пакет электронных документов в Администрацию посредством функционала ЕПГУ ЛО или ПГУ ЛО.

3.2.6. В результате направления пакета электронных документов посредством ПГУ ЛО, либо через ЕПГУ в соответствии с требованиями пункта 3.2.5 автоматизированной информационной системой межведомственного электронного взаимодействия Ленинградской области (далее – АИС «Межвед ЛО») производится автоматическая регистрация поступившего пакета электронных документов и присвоение пакету уникального номера дела. Номер дела доступен заявителю в личном кабинете ПГУ ЛО или ЕПГУ.

3.2.7. При предоставлении муниципальной услуги через ПГУ ЛО, либо через ЕПГУ, в случае если направленные заявителем (уполномоченным лицом) электронное заявление и электронные документы заверены усиленной квалифицированной электронной подписью, должностное лицо Администрации выполняет следующие действия:

формирует проект решения на основании документов, поступивших через ПГУ, либо через ЕПГУ, а также документов (сведений), поступивших посредством межведомственного взаимодействия, и передает должностному лицу, наделенному функциями по принятию решения;

после рассмотрения документов и принятия решения о предоставлении муниципальной услуги (отказе в предоставлении муниципальной услуги) заполняет предусмотренные в АИС «Межвед ЛО» формы о принятом решении и переводит дело в архив АИС «Межвед ЛО»;

уведомляет заявителя о принятом решении с помощью указанных в заявлении средств связи, затем направляет документ способом, указанным в заявлении: почтой, либо выдает его при личном обращении заявителя, либо направляет электронный документ, подписанный усиленной квалифицированной электронной подписью должностного лица, принявшего решение, в Личный кабинет заявителя.

3.2.8. При предоставлении муниципальной услуги через ПГУ ЛО, либо через ЕПГУ, в случае если направленные заявителем (уполномоченным лицом) электронное заявление и электронные документы не заверены усиленной квалифицированной электронной подписью, должностное лицо Администрации выполняет следующие действия:

в день регистрации запроса формирует через АИС «Межвед ЛО» приглашение на прием, которое должно содержать следующую информацию: адрес Администрации, в которую необходимо обратиться заявителю, дату и время приема, номер очереди, идентификационный номер приглашения и перечень документов, которые необходимо представить на приеме. В АИС «Межвед ЛО» дело переводит в статус «Заявитель приглашен на прием». Прием назначается на ближайшую свободную дату и время в соответствии с графиком работы Администрации.

В случае неявки заявителя на прием в назначенное время заявление и документы хранятся в АИС «Межвед ЛО» в течение 30 календарных дней, затем должностное лицо Администрации, наделенное, в соответствии с должностным регламентом, функциями по приему заявлений и документов через ПГУ ЛО, либо через ЕПГУ переводит документы в архив АИС «Межвед ЛО».

Заявитель должен явиться на прием в указанное время. В случае, если заявитель явился позже, он обслуживается в порядке живой очереди. В любом из случаев должностное лицо Администрации, ведущее прием, отмечает факт явки заявителя в АИС «Межвед ЛО», дело переводит в статус «Прием заявителя окончен».

После рассмотрения документов и принятия решения о предоставлении (отказе в предоставлении) муниципальной услуги заполняет

предусмотренные в АИС «Межвед ЛО» формы о принятом решении и переводит дело в архив АИС «Межвед ЛО».

Должностное лицо Администрации уведомляет заявителя о принятом решении с помощью указанных в заявлении средств связи, затем направляет документ способом, указанным в заявлении: в письменном виде почтой, либо выдает его при личном обращении заявителя в Администрацию, либо в МФЦ, либо направляет электронный документ, подписанный усиленной квалифицированной электронной подписью должностного лица, принявшего решение, в личный кабинет ПГУ или ЕПГУ.

3.2.9. В случае поступления всех документов, указанных в пункте 2.6. настоящего административного регламента, и отвечающих требованиям, в форме электронных документов (электронных образов документов), удостоверенных усиленной квалифицированной электронной подписью, днем обращения за предоставлением муниципальной услуги считается дата регистрации приема документов на ПГУ ЛО или ЕПГУ.

В случае, если направленные заявителем (уполномоченным лицом) электронное заявление и документы не заверены усиленной квалифицированной электронной подписью, днем обращения за предоставлением муниципальной услуги считается дата личной явки заявителя в Администрацию с предоставлением документов, указанных в пункте 2.6. настоящего административного регламента, и отсутствия оснований, указанных в пункте 2.10. настоящего Административного регламента.

Информирование заявителя о ходе и результате предоставления муниципальной услуги осуществляется в электронной форме через личный кабинет заявителя, расположенный на ПГУ ЛО, либо на ЕПГУ.

3.2.10. Администрация при поступлении документов от заявителя посредством ПГУ или ЕПГУ по требованию заявителя направляет результат предоставления услуги в форме электронного документа, подписанного усиленной квалифицированной электронной подписью должностного лица, принявшего решение (в этом случае заявитель при подаче запроса на предоставление услуги отмечает в соответствующем поле такую необходимость)

Выдача (направление) электронных документов, являющихся результатом предоставления муниципальной услуги, заявителю осуществляется в день регистрации результата предоставления муниципальной услуги в Администрации.

### **3.3. Особенности выполнения административных процедур в многофункциональных центрах.**

3.3.1. В случае подачи документов в Администрацию посредством МФЦ специалист МФЦ, осуществляющий прием документов, представленных для получения муниципальной услуги, выполняет следующие действия:

- а) определяет предмет обращения;
- б) удостоверяет личность заявителя или личность и полномочия

законного представителя заявителя – в случае обращения физического лица;  
 удостоверяет личность и полномочия представителя юридического лица или индивидуального предпринимателя – в случае обращения юридического лица или индивидуального предпринимателя;

- в) проводит проверку правильности заполнения обращения;
- г) проводит проверку укомплектованности пакета документов;

д) осуществляет сканирование представленных документов, формирует электронное дело, все документы которого связываются единым уникальным идентификационным кодом, позволяющим установить принадлежность документов конкретному заявителю и виду обращения за муниципальной услугой;

е) заверяет электронное дело своей электронной подписью (далее - ЭП);

ж) направляет копии документов и реестр документов в Администрацию:

- в электронном виде (в составе пакетов электронных дел) в день обращения заявителя в МФЦ;

- на бумажных носителях (в случае необходимости обязательного предоставления оригиналов документов) - в течение 3 рабочих дней со дня обращения заявителя в МФЦ посредством курьерской связи, с составлением описи передаваемых документов, с указанием даты, количества листов, фамилии, должности и подписанные уполномоченным специалистом МФЦ.

По окончании приема документов специалист МФЦ выдает заявителю расписку в приеме документов.

3.3.2. При указании заявителем места получения ответа (результата предоставления муниципальной услуги) посредством МФЦ должностное лицо Администрации, ответственное за выполнение административной процедуры, передает специалисту МФЦ для передачи в соответствующее МФЦ результат предоставления услуги для его последующей выдачи заявителю:

- в электронном виде в течение 1 рабочего дня со дня принятия решения о предоставлении (отказе в предоставлении) муниципальной услуги заявителю;

- на бумажном носителе - в срок не более 3 рабочих дней со дня принятия решения о предоставлении (отказе в предоставлении) муниципальной услуги заявителю, но не позднее двух рабочих дней до окончания срока предоставления услуги.

Специалист МФЦ, ответственный за выдачу документов, полученных от Администрации по результатам рассмотрения представленных заявителем документов, не позднее двух дней с даты их получения от Администрации сообщает заявителю о принятом решении по телефону (с записью даты и времени телефонного звонка или посредством смс-информирования), а также о возможности получения документов в МФЦ.



#### **4. Формы контроля за исполнением административного регламента**

4.1. Порядок осуществления текущего контроля за соблюдением и исполнением ответственными должностными лицами положений Административного регламента и иных нормативных правовых актов, устанавливающих требования к предоставлению муниципальной услуги, а также принятием решений ответственными лицами.

Контроль осуществляется путем проведения проверок полноты и качества предоставления муниципальной услуги, соблюдения работниками административных процедур и правовых актов Российской Федерации и Ленинградской области, регулирующих вопросы приема заявлений от граждан о включении их в состав участников мероприятий подпрограммы «Устойчивое развитие сельских территорий» Государственной программы развития сельского хозяйства и регулирования рынков сельскохозяйственной продукции, сырья и продовольствия на 2013 - 2020 годы и подпрограммы «Устойчивое развитие сельских территорий Ленинградской области» Государственной программы Ленинградской области «Развитие сельского хозяйства Ленинградской области».

Текущий контроль за соблюдением и исполнением ответственными должностными лицами положений Административного регламента и иных нормативных правовых актов Российской Федерации, Ленинградской области и органов местного самоуправления, устанавливающих требования к предоставлению муниципальной услуги, а также принятия ими соответствующих решений осуществляется заместителем Главы Администрации, курирующим деятельность ответственного структурного подразделения.

4.2. Порядок и периодичность осуществления плановых и внеплановых проверок полноты и качества предоставления муниципальной услуги.

В целях осуществления контроля за полнотой и качеством предоставления муниципальной услуги проводятся плановые и внеплановые проверки.

Плановые проверки предоставления муниципальной услуги проводятся не чаще одного раза в три года в соответствии с планом проведения проверок, утвержденным контролирующим органом.

При проверке могут рассматриваться все вопросы, связанные с предоставлением муниципальной услуги (комплексные проверки), или отдельный вопрос, связанный с предоставлением муниципальной услуги (тематические проверки). Проверка также может проводиться по конкретной жалобе заявителя.

Внеплановые проверки предоставления муниципальной услуги проводятся по обращениям физических и юридических лиц, обращениям органов государственной власти, органов местного самоуправления, их должностных лиц, а также в целях проверки устранения нарушений, выявленных в ходе проведенной проверки, вне утвержденного плана проведения проверок. Указанные обращения подлежат регистрации в день их

поступления в системе электронного документооборота и делопроизводства контролирующего органа. По результатам рассмотрения обращений дается письменный ответ.

О проведении проверки издается правовой акт руководителя контролирующего органа о проведении проверки исполнения административных регламентов по предоставлению муниципальных услуг.

По результатам проведения проверки составляется акт, в котором должны быть указаны документально подтвержденные факты нарушений, выявленные в ходе проверки, или отсутствие таковых, а также выводы, содержащие оценку полноты и качества предоставления муниципальной услуги и предложения по устранению выявленных при проверке нарушений. При проведении внеплановой проверки в акте отражаются результаты проверки фактов, изложенных в обращении, а также выводы и предложения по устранению выявленных при проверке нарушений.

4.3. Ответственность должностных лиц за решения и действия (бездействие), принимаемые (осуществляемые) в ходе предоставления муниципальной услуги.

Специалисты, уполномоченные на выполнение административных действий, предусмотренных настоящим Административным регламентом, несут персональную ответственность за соблюдением требований действующих нормативных правовых актов, в том числе за соблюдением сроков выполнения административных действий, полноту их совершения, соблюдение принципов поведения с заявителями, сохранность документов.

Руководитель Администрации несет персональную ответственность за обеспечение предоставления муниципальной услуги.

Работники Администрации при предоставлении муниципальной услуги несут персональную ответственность:

- за неисполнение или ненадлежащее исполнение административных процедур при предоставлении муниципальной услуги;
- за действия (бездействие), влекущие нарушение прав и законных интересов физических или юридических лиц, индивидуальных предпринимателей.

Должностные лица, виновные в неисполнении или ненадлежащем исполнении требований настоящего Административного регламента, привлекаются к ответственности в порядке, установленном действующим законодательством РФ.

Контроль соблюдения специалистами МФЦ последовательности действий, определенных административными процедурами, осуществляется директором МФЦ.

Контроль соблюдения требований настоящего Административного регламента в части, касающейся участия МФЦ в предоставлении муниципальной услуги, осуществляется Комитетом экономического развития и инвестиционной деятельности Ленинградской области.

**5. Досудебный (внесудебный) порядок обжалования решений и действий (бездействия) органа, предоставляющего муниципальную услугу, а также должностных лиц органа, предоставляющего муниципальную услугу, либо муниципальных служащих, многофункционального центра предоставления государственных и муниципальных услуг, работника многофункционального центра предоставления государственных и муниципальных услуг**

5.1. Заявители либо их представители имеют право на досудебное (внесудебное) обжалование решений и действий (бездействия), принятых (осуществляемых) в ходе предоставления муниципальной услуги.

5.2. Предметом досудебного (внесудебного) обжалования заявителем решений и действий (бездействия) органа, предоставляющего муниципальную услугу, должностного лица органа, предоставляющего муниципальную услугу, либо муниципального служащего, многофункционального центра, работника многофункционального центра являются:

1) нарушение срока регистрации запроса заявителя о предоставлении муниципальной услуги, запроса, указанного в статье 15.1 Федерального закона от 27 июля 2010 года № 210-ФЗ «Об организации предоставления государственных и муниципальных услуг»;

2) нарушение срока предоставления муниципальной услуги. В указанном случае досудебное (внесудебное) обжалование заявителем решений и действий (бездействия) многофункционального центра, работника многофункционального центра возможно в случае, если на многофункциональный центр, решения и действия (бездействие) которого обжалуются, возложена функция по предоставлению соответствующих муниципальных услуг в полном объеме в порядке, определенном частью 1.3 статьи 16 Федерального закона от 27 июля 2010 года № 210-ФЗ «Об организации предоставления государственных и муниципальных услуг»;

3) требование у заявителя документов или информации либо осуществления действий, представление или осуществление которых не предусмотрено нормативными правовыми актами Российской Федерации, нормативными правовыми актами Ленинградской области, муниципальными правовыми актами для предоставления муниципальной услуги;

4) отказ в приеме документов, представление которых предусмотрено нормативными правовыми актами Российской Федерации, нормативными правовыми актами Ленинградской области, муниципальными правовыми актами для предоставления муниципальной услуги, у заявителя;

5) отказ в предоставлении муниципальной услуги, если основания отказа не предусмотрены федеральными законами и принятыми в соответствии с ними иными нормативными правовыми актами Российской Федерации, законами и иными нормативными правовыми актами Ленинградской области, муниципальными правовыми актами. В указанном случае досудебное (внесудебное) обжалование заявителем решений и действий (бездействия) многофункционального центра, работника

многофункционального центра возможно в случае, если на многофункционального центра, решения и действия (бездействие) которого обжалуются, возложена функция по предоставлению соответствующих муниципальных услуг в полном объеме в порядке, определенном частью 1.3 статьи 16 Федерального закона от 27 июля 2010 года № 210-ФЗ «Об организации предоставления государственных и муниципальных услуг»;

б) затребование с заявителя при предоставлении муниципальной услуги платы, не предусмотренной нормативными правовыми актами Российской Федерации, нормативными правовыми актами Ленинградской области, муниципальными правовыми актами;

7) отказ органа, предоставляющего муниципальную услугу, должностного лица органа, предоставляющего муниципальную услугу, многофункционального центра, работника многофункционального центра в исправлении допущенных ими опечаток и ошибок в выданных в результате предоставления муниципальной услуги документах либо нарушение установленного срока таких исправлений. В указанном случае досудебное (внесудебное) обжалование заявителем решений и действий (бездействия) многофункционального центра, работника многофункционального центра возможно в случае, если на многофункционального центра, решения и действия (бездействие) которого обжалуются, возложена функция по предоставлению соответствующих муниципальных услуг в полном объеме в порядке, определенном частью 1.3 статьи 16 Федерального закона от 27 июля 2010 года № 210-ФЗ «Об организации предоставления государственных и муниципальных услуг»;

8) нарушение срока или порядка выдачи документов по результатам предоставления муниципальной услуги;

9) приостановление предоставления муниципальной услуги, если основания приостановления не предусмотрены федеральными законами и принятыми в соответствии с ними иными нормативными правовыми актами Российской Федерации, законами и принятыми в соответствии с ними иными нормативными правовыми актами Ленинградской области, муниципальными правовыми актами. В указанном случае досудебное (внесудебное) обжалование заявителем решений и действий (бездействия) многофункционального центра, работника многофункционального центра возможно в случае, если на многофункционального центра, решения и действия (бездействие) которого обжалуются, возложена функция по предоставлению соответствующих муниципальных услуг в полном объеме в порядке, определенном частью 1.3 статьи 16 Федерального закона от 27 июля 2010 года № 210-ФЗ «Об организации предоставления государственных и муниципальных услуг»;

10) требование у заявителя при предоставлении муниципальной услуги документов или информации, отсутствие и (или) недостоверность которых не указывались при первоначальном отказе в приеме документов, необходимых для предоставления муниципальной услуги, либо в предоставлении муниципальной, за исключением случаев, предусмотренных

пунктом 4 части 1 статьи 7 Федерального закона от 27 июля 2010 года № 210-ФЗ «Об организации предоставления государственных и муниципальных услуг». В указанном случае досудебное (внесудебное) обжалование заявителем решений и действий (бездействия) многофункционального центра, работника многофункционального центра возможно в случае, если на многофункциональный центр, решения и действия (бездействие) которого обжалуются, возложена функция по предоставлению соответствующих муниципальных услуг в полном объеме в порядке, определенном частью 1.3 статьи 16 Федерального закона от 27 июля 2010 года № 210-ФЗ «Об организации предоставления государственных и муниципальных услуг».

5.3. Жалоба подается в письменной форме на бумажном носителе, в электронной форме в орган, предоставляющий муниципальную услугу, ГБУ ЛО «МФЦ» либо в Комитет экономического развития и инвестиционной деятельности Ленинградской области, являющийся учредителем ГБУ ЛО «МФЦ» (далее - учредитель ГБУ ЛО «МФЦ»). Жалобы на решения и действия (бездействие) руководителя органа, предоставляющего муниципальную услугу, подаются в вышестоящий орган (при его наличии) либо в случае его отсутствия рассматриваются непосредственно руководителем органа, предоставляющего муниципальную услугу. Жалобы на решения и действия (бездействие) работника ГБУ ЛО «МФЦ» подаются руководителю этого многофункционального центра. Жалобы на решения и действия (бездействие) ГБУ ЛО «МФЦ» подаются учредителю ГБУ ЛО «МФЦ».

Жалоба на решения и действия (бездействие) органа, предоставляющего муниципальную услугу, должностного лица органа, предоставляющего муниципальную услугу, муниципального служащего, руководителя органа, предоставляющего муниципальную услугу, может быть направлена по почте, через многофункциональный центр, с использованием информационно-телекоммуникационной сети «Интернет», официального сайта органа, предоставляющего муниципальную услугу, ЕПГУ либо ПГУ ЛО, а также может быть принята при личном приеме заявителя. Жалоба на решения и действия (бездействие) многофункционального центра, работника многофункционального центра может быть направлена по почте, с использованием информационно-телекоммуникационной сети "Интернет", официального сайта многофункционального центра, ЕПГУ либо ПГУ ЛО, а также может быть принята при личном приеме заявителя.

5.4. Основанием для начала процедуры досудебного (внесудебного) обжалования является подача заявителем жалобы, соответствующей требованиям [части 5 статьи 11.2](#) Федерального закона от 27 июля 2010 года № 210-ФЗ «Об организации предоставления государственных и муниципальных услуг».

В письменной жалобе в обязательном порядке указываются:

- наименование органа, предоставляющего муниципальную услугу, должностного лица органа, предоставляющего муниципальную услугу, либо муниципального служащего, филиала, отдела, удаленного рабочего места

ГБУ ЛО «МФЦ», его руководителя и (или) работника, решения и действия (бездействие) которых обжалуются;

- фамилия, имя, отчество (последнее - при наличии), сведения о месте жительства заявителя - физического лица либо наименование, сведения о месте нахождения заявителя - юридического лица, а также номер (номера) контактного телефона, адрес (адреса) электронной почты (при наличии) и почтовый адрес, по которым должен быть направлен ответ заявителю;

- сведения об обжалуемых решениях и действиях (бездействии) органа, предоставляющего муниципальную услугу, должностного лица органа, предоставляющего муниципальную услугу, либо муниципального служащего, филиала, отдела, удаленного рабочего места ГБУ ЛО «МФЦ», его работника;

- доводы, на основании которых заявитель не согласен с решением и действием (бездействием) органа, предоставляющего муниципальную услугу, должностного лица органа, предоставляющего муниципальную услугу, либо муниципального служащего, филиала, отдела, удаленного рабочего места ГБУ ЛО «МФЦ», его работника. Заявителем могут быть представлены документы (при наличии), подтверждающие доводы заявителя, либо их копии.

5.5. Заявитель имеет право на получение информации и документов, необходимых для составления и обоснования жалобы, в случаях, установленных [статьей 11.1](#) Федерального закона от 27 июля 2010 года № 210-ФЗ «Об организации предоставления государственных и муниципальных услуг», при условии, что это не затрагивает права, свободы и законные интересы других лиц, и если указанные информация и документы не содержат сведений, составляющих государственную или иную охраняемую тайну.

5.6. Жалоба, поступившая в орган, предоставляющий муниципальную услугу, ГБУ ЛО «МФЦ», учредителю ГБУ ЛО «МФЦ», либо вышестоящий орган (при его наличии), подлежит рассмотрению в течение пятнадцати рабочих дней со дня ее регистрации, а в случае обжалования отказа органа, предоставляющего муниципальную услугу, ГБУ ЛО «МФЦ», в приеме документов у заявителя либо в исправлении допущенных опечаток и ошибок или в случае обжалования нарушения установленного срока таких исправлений - в течение пяти рабочих дней со дня ее регистрации.

5.7. По результатам рассмотрения жалобы принимается одно из следующих решений:

1) жалоба удовлетворяется, в том числе в форме отмены принятого решения, исправления допущенных опечаток и ошибок в выданных в результате предоставления муниципальной услуги документах, возврата заявителю денежных средств, взимание которых не предусмотрено нормативными правовыми актами Российской Федерации, нормативными правовыми актами субъектов Российской Федерации, муниципальными правовыми актами;

2) в удовлетворении жалобы отказывается.

Не позднее дня, следующего за днем принятия решения по результатам рассмотрения жалобы, заявителю в письменной форме и по желанию заявителя в электронной форме направляется мотивированный ответ о результатах рассмотрения жалобы:

– в случае признания жалобы подлежащей удовлетворению в ответе заявителю дается информация о действиях, осуществляемых органом, предоставляющим муниципальную услугу, многофункциональным центром в целях незамедлительного устранения выявленных нарушений при оказании муниципальной услуги, а также приносятся извинения за доставленные неудобства и указывается информация о дальнейших действиях, которые необходимо совершить заявителю в целях получения муниципальной услуги.

– в случае признания жалобы не подлежащей удовлетворению в ответе заявителю даются аргументированные разъяснения о причинах принятого решения, а также информация о порядке обжалования принятого решения.

В случае установления в ходе или по результатам рассмотрения жалобы признаков состава административного правонарушения или преступления должностное лицо, работник, наделенные полномочиями по рассмотрению жалоб, незамедлительно направляют имеющиеся материалы в органы прокуратуры.

Заинтересованные лица вправе обжаловать решения действия (бездействие), принятые (осуществлённые) в ходе предоставления Муниципальной услуги, путем подачи соответствующего заявления в суд в порядке, предусмотренном действующим законодательством Российской Федерации.

Приложение № 1  
к Административному регламенту  
предоставления муниципальной услуги «Прием заявлений от граждан  
о включении в состав участников подпрограммы УРСТ»

**Форма заявления**

\_\_\_\_\_ (главе администрации муниципального образования)

от \_\_\_\_\_,

\_\_\_\_\_ (фамилия, имя, отчество)

ИНН \_\_\_\_\_,

проживающего по адресу: \_\_\_\_\_

(индекс и адрес места регистрации на территории  
Ленинградской области)

\_\_\_\_\_ дата и место рождения \_\_\_\_\_

\_\_\_\_\_ телефон \_\_\_\_\_

**ЗАЯВЛЕНИЕ**

Прошу включить меня, \_\_\_\_\_  
(фамилия, имя, отчество)

паспорт \_\_\_\_\_, выдан \_\_\_\_\_  
(серия, номер) (наименование органа,

\_\_\_\_\_ выдавшего паспорт, дата выдачи)

в состав участников - граждан, изъявивших желание участвовать в мероприятиях по улучшению жилищных условий граждан, проживающих в сельской местности, в том числе молодых семей и молодых специалистов, в планируемом \_\_\_\_\_ году

(заявление с приложением полного комплекта документов подается не позднее 1 августа текущего года на планируемый год)

в категории \_\_\_\_\_  
(«граждане, проживающие в сельской местности» или «молодые семьи и молодые специалисты» - нужно указать)

в рамках реализации \_\_\_\_\_  
(подпрограммы «Устойчивое развитие сельских территорий» Государственной программы развития сельского хозяйства и регулирования рынков сельскохозяйственной продукции, сырья и продовольствия на 2013 - 2020 годы или подпрограммы «Устойчивое развитие сельских территорий Ленинградской области на 2014-2017 годы и на период до 2020 года» - нужно указать)

Жилищные условия планирую улучшить путем \_\_\_\_\_  
(участия в долевом строительстве многоквартирного дома или строительством индивидуального жилого дома или приобретением жилого помещения, - указать способ улучшения жилищных условий)

на территории \_\_\_\_\_  
(наименование сельского поселения и района)

\_\_\_\_\_ района Ленинградской области

Состав семьи, зарегистрированных со мной:

Жена (муж) \_\_\_\_\_,  
(фамилии, имя, отчество, дата рождения)

проживает по адресу: \_\_\_\_\_;

дети:

1) \_\_\_\_\_,  
(фамилия, имя, отчество, дата рождения)

проживает по адресу: \_\_\_\_\_;

2) \_\_\_\_\_,  
(фамилия, имя, отчество, дата рождения)

проживает по адресу: \_\_\_\_\_.

3) \_\_\_\_\_,  
(фамилия, имя, отчество, дата рождения)

проживает по адресу: \_\_\_\_\_.

Кроме того, со мной постоянно проживают в качестве членов семьи:

(заполняется гражданином категории «граждане, проживающие в сельской местности» при наличии других членов семьи, заявляемых на получение социальной выплаты)

\_\_\_\_\_;

\_\_\_\_\_ (дата рождения)



\_\_\_\_\_  
 (фамилия, имя, отчество, родственные отношения) (дата рождения)  
 Нуждающимся в улучшении жилищных условий признан постановлением \_\_\_\_\_

\_\_\_\_\_  
 (реквизиты документа, наименование органа местного самоуправления)  
 Средства из бюджетов на приобретение или строительство жилого помещения я и члены моей семьи

\_\_\_\_\_  
 (нужное указать: получал / не получал)  
 Земельный участок для строительства жилого дома бесплатно (в том числе по договору аренды в соответствии с Областным законом Ленинградской области от 14.10.2008 № 105-оз «О бесплатном предоставлении отдельным категориям граждан земельных участков для индивидуального жилищного строительства на территории Ленинградской области») я и члены моей семьи

\_\_\_\_\_  
 (нужное указать: получал / не получал)  
 С условиями участия в мероприятиях по улучшению жилищных условий граждан, проживающих в сельской местности, в том числе молодых семей и молодых специалистов, ознакомлен, обязуюсь их выполнять.  
 Обязуюсь в течение 5 рабочих дней с даты изменения (или получения нового документа) представленного мной с настоящим заявлением документа, предоставить в администрацию муниципального образования измененный (новый) документ.  
 На обработку и хранение персональных данных согласен.

\_\_\_\_\_  
 (фамилия, имя, отчество заявителя, подпись)  
 «\_\_\_\_\_» \_\_\_\_\_ 20\_\_ года

В соответствии с условиями программы и перечнем, установленным п. 1.1 Порядка для категории «граждане, проживающие в сельской местности» или п. 9.3 для категории «молодые семьи и молодые специалисты» к заявлению прилагаю следующие документы:

- 1) \_\_\_\_\_  
 (наименование документа и его реквизиты)
- 2) \_\_\_\_\_
- 3) \_\_\_\_\_
- 4) \_\_\_\_\_
- 5) \_\_\_\_\_
- 6) \_\_\_\_\_
- 7) \_\_\_\_\_
- 8) \_\_\_\_\_
- 9) \_\_\_\_\_
- 10) \_\_\_\_\_
- 11) \_\_\_\_\_

Дата приема комплекта документов администрацией муниципального образования  
 «\_\_\_\_\_» \_\_\_\_\_ 20\_\_ года.

\_\_\_\_\_  
 (должность ответственного работника) (подпись) (фамилия, инициалы)  
 <\*> Заполняется лицом, принявшим документы в администрации муниципального образования.

Результат рассмотрения заявления прошу:

- |                          |   |
|--------------------------|---|
| <input type="checkbox"/> | выдать на руки в Администрации                        |
| <input type="checkbox"/> | выдать на руки в МФЦ                                  |
| <input type="checkbox"/> | направить по почте                                    |
| <input type="checkbox"/> | направить в электронной форме в личный кабинет на ПГУ |

к Административному регламенту предоставления муниципальной услуги «Прием заявлений от граждан о включении в состав участников подпрограммы УРСТ»

В \_\_\_\_\_  
(наименование органа, предоставляющего муниципальную услугу)

\_\_\_\_\_  
(должностное лицо органа, предоставляющего муниципальную услугу, решение и действие (бездействие) которого обжалуется)

От \_\_\_\_\_  
(ФИО заявителя)

Адрес проживания \_\_\_\_\_

Телефон \_\_\_\_\_

Адрес эл/почты \_\_\_\_\_

## ЖАЛОБА

\_\_\_\_\_  
\_\_\_\_\_  
\_\_\_\_\_  
\_\_\_\_\_  
\_\_\_\_\_  
\_\_\_\_\_  
\_\_\_\_\_  
\_\_\_\_\_

(указать причину жалобы, дату и т.д.)

В подтверждение вышеизложенного прилагаю следующие документы:

1. \_\_\_\_\_
2. \_\_\_\_\_
3. \_\_\_\_\_

\_\_\_\_\_ (дата)                      \_\_\_\_\_ (подпись)

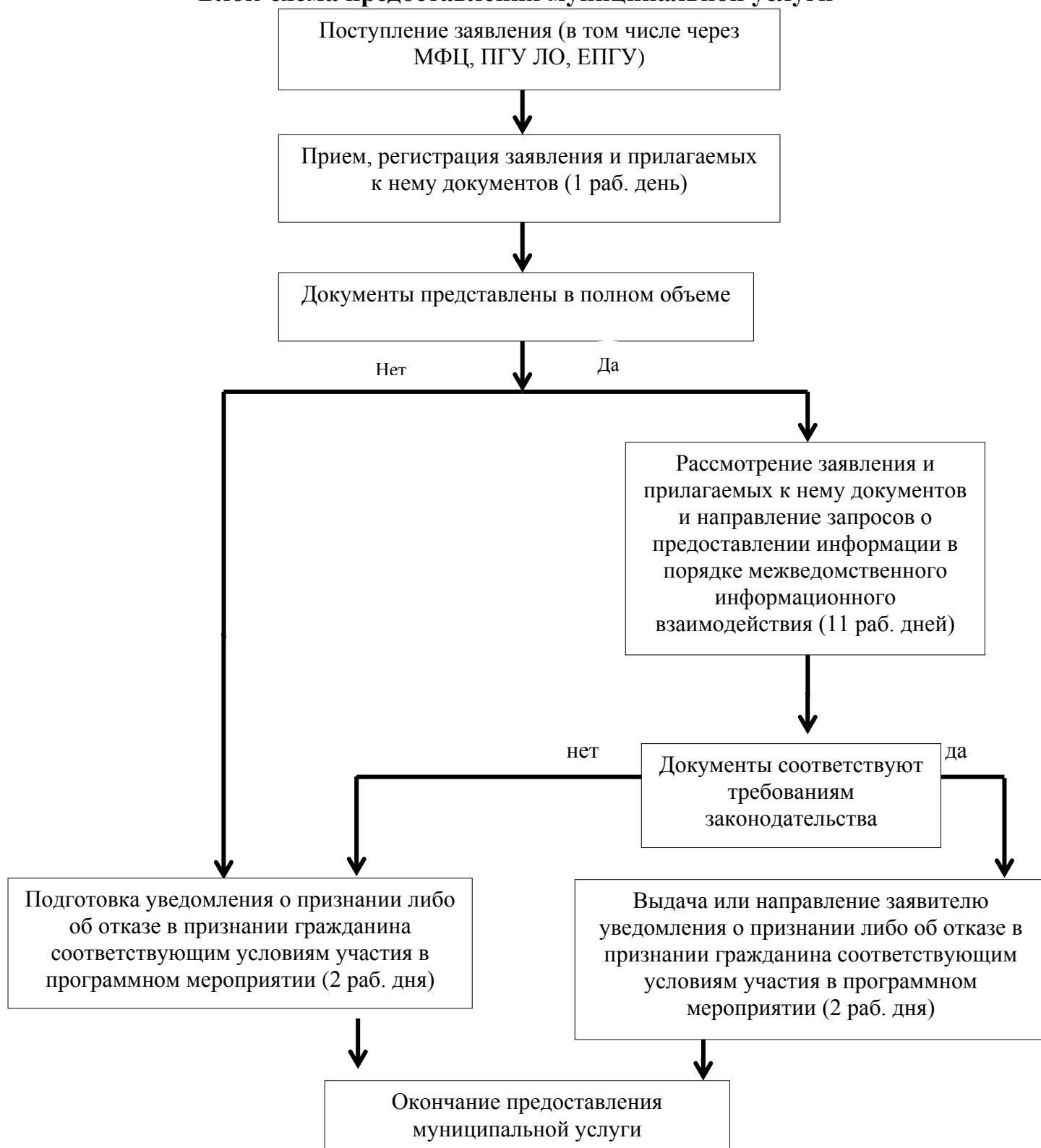
Жалобу принял:

Дата \_\_\_\_\_ вх.№ \_\_\_\_\_

Специалист ( \_\_\_\_\_ ) \_\_\_\_\_  
(ФИО)    подпись

Приложение № 3  
к Административному регламенту  
предоставления муниципальной услуги «Прием заявлений от граждан  
о включении в состав участников подпрограммы УРСТ»

**Блок-схема предоставления муниципальной услуги**



Приложение № 4  
к Административному регламенту  
предоставления муниципальной услуги «Прием заявлений от граждан  
о включении в состав участников подпрограммы УРСТ»

**Обязательство**  
О РАСТОРЖЕНИИ ДОГОВОРА СОЦИАЛЬНОГО НАЙМА  
(ДОГОВОРА НАЙМА СПЕЦИАЛИЗИРОВАННОГО ЖИЛОГО ФОНДА)

Я, нижеподписавшийся, \_\_\_\_\_  
(фамилия, имя, отчество, год рождения)

паспорт \_\_\_\_\_  
(серия, номер)

выдан \_\_\_\_\_  
(наименование органа, выдавшего паспорт, дата выдачи)

занимающий, с проживающими совместно членами моей семьи, жилое помещение, состоящее из \_\_\_\_\_ комнат общей площадью \_\_\_\_\_ кв. метров в квартире N \_\_\_\_ дома \_\_\_\_ по улице \_\_\_\_\_

в \_\_\_\_\_  
(наименование населенного пункта, района)

района Ленинградской области, на основании ордера (договора социального найма или договора специализированного жилого фонда) от "\_\_\_\_" \_\_\_\_\_ года, выданного (заключенного) с \_\_\_\_\_

(наименование органа, выдавшего ордер (заключившего договор)  
находящееся в собственности \_\_\_\_\_  
(Российской Федерации, Ленинградской области, муниципального образования - нужно указать)

**не позднее месячного срока с даты оформления в собственность** жилого помещения, приобретенного (построенного) с использованием бюджетных средств, подтвержденных выдачей свидетельства о предоставлении социальной выплаты на строительство (приобретение) жилья в сельской местности, в рамках реализации подпрограммы «Устойчивое развитие сельских территорий» Государственной программы развития сельского хозяйства и регулирования рынков сельскохозяйственной продукции, сырья и продовольствия на 2013 - 2020 годы или подпрограммы "Устойчивое развитие сельских территорий Ленинградской области на 2014-2017 и на период до 2020 года" **прошу считать договор** социального найма (договор найма специализированного жилого фонда) **расторгнутым**.

Согласие членов семьи, заявленных на получение социальной выплаты совместно со мной, имеется:

Данные о членах семьи		Данные документа, удостоверяющего личность	Подпись <*>
фамилия, имя, отчество, степень родства	дата рождения	наименование документа, серия, номер, кем, когда выдан	

\_\_\_\_\_ (фамилия, имя, отчество)

\_\_\_\_\_ (подпись)

"\_\_" \_\_\_\_\_ 20\_\_ года

<\*> За несовершеннолетних членов семьи (до 14 лет) подпись ставит их законный представитель (с расшифровкой подписи, указанием родственных отношений).