



**АДМИНИСТРАЦИЯ МУНИЦИПАЛЬНОГО ОБРАЗОВАНИЯ  
«ПОДПОРОЖСКИЙ МУНИЦИПАЛЬНЫЙ РАЙОН  
ЛЕНИНГРАДСКОЙ ОБЛАСТИ»**

**ПОСТАНОВЛЕНИЕ**

от 13 июля 2016 года № 995

Об утверждении Административного регламента по предоставлению муниципальной услуги «Предоставление информации о порядке проведения государственной итоговой аттестации обучающихся, освоивших образовательные программы основного общего и среднего общего образования»

В соответствии с Федеральным законом от 27 июля 2010 года № 210-ФЗ «Об организации предоставления государственных и муниципальных услуг», Федеральным законом от 29 декабря 2012 года № 273-ФЗ «Об образовании в Российской Федерации», постановлением Администрации муниципального образования «Подпорожский муниципальный район Ленинградской области» от 10 августа 2015 года № 1347 «О разработке и утверждении Административных регламентов предоставления муниципальных услуг Администрацией муниципального образования «Подпорожский муниципальный район Ленинградской области», а также для определения последовательности исполнения административных процедур, связанных с реализацией прав граждан на получение муниципальных услуг, и в целях повышения эффективности и качества предоставления муниципальных услуг,  
**ПОСТАНОВЛЯЮ:**

1. Утвердить Административный регламент по предоставлению муниципальной услуги «Предоставление информации о порядке проведения государственной итоговой аттестации обучающихся, освоивших образовательные программы основного общего и среднего общего образования»(далее – Административный регламент) согласно приложению к

настоящему постановлению.

2. Комитету образования Администрации муниципального образования «Подпорожский муниципальный район Ленинградской области» обеспечить:

2.1. Доведение настоящего постановления до руководителей подведомственных муниципальных бюджетных общеобразовательных учреждений.

2.2. Информирование граждан, являющихся потребителями муниципальной услуги, о требованиях утверждённого Административного регламента по предоставлению муниципальной услуги «Предоставление информации о порядке проведения государственной итоговой аттестации обучающихся, освоивших образовательные программы основного общего и среднего общего образования».

3. Руководителям муниципальных бюджетных общеобразовательных учреждений Подпорожского муниципального района применять настоящий Административный регламент в работе с родителями (законными представителями) детей.

4. Контроль за исполнением настоящего постановления возложить на заместителя Главы Администрации МО «Подпорожский муниципальный район» по социальной политике Лимарову В.Н.

Глава Администрации

П. П. Левин

УТВЕРЖДЕН  
Постановлением Администрации  
МО «Подпорожский муниципальный район»  
от 13 июля 2016 года №995  
(приложение)

**Административный регламент по предоставлению муниципальной  
услуги «Предоставление информации о порядке проведения государственной  
итоговой аттестации обучающихся, освоивших образовательные программы  
основного общего и среднего общего образования»**

## 1. Общие положения

1.1. Наименование муниципальной услуги: «Предоставление информации о порядке проведения государственной итоговой аттестации обучающихся, освоивших образовательные программы основного общего и среднего общего образования» (далее – муниципальная услуга).

1.2. Муниципальную услугу предоставляет Комитет образования Администрации муниципального образования «Подпорожский муниципальный район Ленинградской области» (далее – Комитет образования).

Комитет образования предоставляет муниципальную услугу в части организации информационного обеспечения предоставления муниципальной услуги, контроля процедуры предоставления муниципальной услуги, обеспечивая законность, полноту и своевременность её предоставления.

1.2.1. Информация о месте нахождения Комитета образования Администрации муниципального образования «Подпорожский муниципальный район Ленинградской области»:

адрес: 187780 Ленинградская область, город Подпорожье, проспект Ленина, дом 1

рабочее время: понедельник – пятница с 8.30 до 17.30

обеденный перерыв: с 13.00 до 14.00

выходные дни: суббота, воскресенье

официальный сайт: <http://podpkomobr.ru/>

адрес электронной почты: [podpkomobr@mail.ru](mailto:podpkomobr@mail.ru)

Телефоны, по которым производится информирование о порядке исполнения услуги:

Приемная: телефон/факс (813-65) 2-21-43

1.2.2. Сведения о местах нахождения, номерах телефонов для справок, адресах Интернет-сайтов и электронной почты Комитета образования содержится в Приложении 1 к настоящему административному регламенту.

1.3 Муниципальная услуга может быть предоставлена при обращении в многофункциональный центр предоставления государственных и муниципальных услуг (далее - МФЦ).

Муниципальная услуга может быть представлена в электронной форме через Портал государственных и муниципальных услуг (функций) Ленинградской области.

1.4. В предоставлении услуги не участвуют иные органы исполнительной власти, органы местного самоуправления, организации и их структурные подразделения.

1.5. Информация о местах нахождения, графике работы, справочных телефонах и адресах электронной почты МФЦ приведена в приложении 2 к настоящему административному регламенту.

Актуальная информация о справочных телефонах и режимах работы филиалов МФЦ содержится на сайте МФЦ Ленинградской области: [www.mfc47.ru](http://www.mfc47.ru).

1.6. Адрес портала государственных и муниципальных услуг Ленинградской области в сети «Интернет» (ПГУ ЛО): [www.gu.lenobl.ru](http://www.gu.lenobl.ru).

Адрес Единого Портала государственных и муниципальных услуг (функций) в сети «Интернет» (ЕПГУ): [www.gosuslugi.ru](http://www.gosuslugi.ru).

Адрес официального сайта Комитета образования в сети «Интернет»: [rodprkomobr.ru](http://rodprkomobr.ru).

ПГУ ЛО, ЕПГУ и официальный сайт Комитета образования в сети «Интернет» содержит информацию о предоставлении муниципальной услуги, а также об образовательных организациях, предоставляющих муниципальную услугу (участвующих в предоставлении муниципальной услуги).

1.7. Информация по вопросам предоставления муниципальной услуги, в том числе о ходе ее предоставления, может быть получена:

а) устно - по адресу, указанному в пункте 1.2.2 настоящего Административного регламента в приемные дни, в том числе, по предварительной записи (запись осуществляется по справочному телефону, указанному в пункте 1.2.2 настоящего Административного регламента).

Приём заявителей в Комитете образования осуществляется:

- Специалистом Комитета образования, назначенного распорядительным актом Комитета образования

Время консультирования при личном обращении не должно превышать 15 минут.

Информация также может быть получена при обращении в МФЦ по адресам, указанным в приложении № 2 к Административному регламенту.

б) письменно - путем направления почтового отправления по адресу, указанному в пункте 1.2.2 настоящего Административного регламента (ответ направляется по адресу, указанному в запросе).

в) по справочному телефону, указанному в пункте 1.2.2 настоящего Административного регламента, а также по телефону единой справочной службы МФЦ, указанному в приложении № 2 к Административному регламенту, в случае подачи документов в МФЦ.

При ответах на телефонные звонки должностное лицо, подробно в вежливой форме информируют заявителя.

В случае если должностное лицо не уполномочено давать консультации заявителю сообщается номер телефона, по которому можно получить необходимую информацию.

В случае если вопрос требует предварительной подготовки и анализа информации, заявителю предлагается направить запрос в письменной форме.

г) по электронной почте путем направления запроса по адресу электронной

почты, указанному в пункте 1.2.2 настоящего Административного регламента (ответ на запрос, направленный по электронной почте, направляется в виде электронного документа на адрес электронной почты отправителя запроса).

Форма запроса приведена в приложении 3 к настоящему административному регламенту.

1.8. Текстовая информация, указанная в пунктах 1.2.2 - 1.7 настоящего Административного регламента, размещается на стендах в местах предоставления муниципальной услуги, официальном сайте Комитета, в сети «Интернет», в помещениях филиалов МФЦ.

1.9. Заявителями, обратившимися за получением муниципальной услуги, могут быть:

- граждане Российской Федерации;
- иностранцы граждане;
- лица без гражданства;
- организации и общественные объединения;

физические или юридические лица либо их уполномоченные представители, имеющие право в соответствии с законодательством Российской Федерации либо в силу наделения их полномочиями выступать от их имени.

## **2. Стандарт предоставления муниципальной услуги**

2.1. Наименование услуги: «Предоставление информации о порядке проведения государственной итоговой аттестации обучающихся, освоивших образовательные программы основного общего и среднего общего образования».

2.2. Наименование органа, предоставляющего муниципальную услугу.

Услугу предоставляет Комитет образования.

2.3. Результатом предоставления муниципальной услуги является: предоставление информации о порядке проведения государственной итоговой аттестации обучающихся, освоивших образовательные программы основного общего и среднего общего образования.

2.4. Срок предоставления муниципальной услуги составляет не более 10 рабочих дней с даты поступления заявления в Комитет.

2.5. Правовые основания для предоставления муниципальной услуги:

- Конституция Российской Федерации от 12 декабря 1993 года
- Федеральный закон от 27 июля 2010 года № 210-ФЗ «Об организации предоставления государственных и муниципальных услуг»;
- Федеральный закон от 06 октября 2003 года № 131-ФЗ «Об общих принципах организации местного самоуправления в Российской Федерации»;
- Федеральный закон от 27 июля 2006 года № 152-ФЗ «О персональных данных»;
- Федеральный закон от 02 мая 2006 года № 59-ФЗ «О порядке рассмотрения обращений граждан Российской Федерации»;
- Федеральный закон от 29 декабря 2012 года № 273-ФЗ «Об образовании в Российской Федерации»;
- иные правовые акты.

2.6. Исчерпывающий перечень документов, необходимых в соответствии с законодательными или иными нормативными правовыми актами для предоставления муниципальной услуги, подлежащих представлению заявителем:

1) документ, удостоверяющий личность заявителя: документы, удостоверяющие личность гражданина Российской Федерации, в том числе военнослужащих, а также документы, удостоверяющие личность иностранного гражданина, лица без гражданства, включая вид на жительство и удостоверение беженца;

2) документ, удостоверяющий право (полномочия) представителя физического или юридического лица, если с заявлением обращается представитель заявителя;

3) запрос по форме в соответствии с приложением 3 к Административному регламенту.

2.7. Для получения данной услуги не требуется предоставление иных документов, находящихся в распоряжении государственных органов, органов местного самоуправления и подведомственным им организаций (за исключением организаций, оказывающих услуги, необходимые и обязательные для предоставления муниципальной услуги) и подлежащих предоставлению в рамках межведомственного информационного взаимодействия.

2.8. Дополнительные документы, которые заявитель вправе представить по собственной инициативе, для представления в рамках межведомственного информационного взаимодействия, не предусмотрены.

2.9. Основания для приостановления предоставления муниципальной услуги не предусмотрены.

2.10. Перечень оснований для отказа в приеме документов, необходимых для предоставления муниципальной услуги, не предусмотрен.

2.11. Перечень оснований для отказа в предоставлении муниципальной услуги не предусмотрен.

2.12. Муниципальная услуга предоставляется бесплатно.

2.13. Максимальный срок ожидания в очереди при подаче запроса о предоставлении муниципальной услуги и при получении результата предоставления муниципальной услуги составляет не более 15 минут.

2.14. Срок регистрации запроса заявителя о предоставлении муниципальной услуги.

Запрос заявителя о предоставлении муниципальной услуги регистрируется в следующие сроки:

при личном обращении - в день поступления запроса;

при направлении запроса почтовой связью - не позднее 1 рабочего дня, следующего за днем поступления;

при направлении запроса в электронном виде из МФЦ в Комитет образования - не позднее 1 рабочего дня, следующего за днем поступления.

при направлении запроса через ПГУ ЛО – не позднее 1 рабочего дня, следующего за днем поступления.

2.15. Требования к помещениям, в которых предоставляется муниципальная услуга, к залу ожидания, местам для заполнения запросов о предоставлении муниципальной услуги, информационным стендам с образцами их заполнения и перечнем документов, необходимых для предоставления муниципальной услуги.

2.15.1. Муниципальная услуга предоставляется в здании Комитета образования, МФЦ.

2.15.2. Вход в здание (помещение) и выход из него оборудуются информационными табличками (вывесками), содержащими информацию о режиме его работы.

2.15.3. Наличие на территории, прилегающей к зданию, не менее 10 процентов мест (но не менее одного места) для парковки специальных автотранспортных средств инвалидов, которые не должны занимать иные транспортные средства. Инвалиды пользуются местами для парковки специальных транспортных средств бесплатно. На территории, прилегающей к зданию, в которых размещены МФЦ, располагается бесплатная парковка для автомобильного транспорта посетителей, в том числе предусматривающая места для специальных автотранспортных средств инвалидов.

2.15.4. Предоставление муниципальной услуги осуществляется в специально выделенных для этих целей помещениях Комитета образования или в МФЦ.

2.15.5. Помещения размещаются преимущественно на нижних, предпочтительнее на первых этажах здания, с предоставлением доступа в помещение инвалидам.

2.15.6. Помещения должны быть оборудованы пандусами, позволяющими обеспечить беспрепятственный доступ инвалидов, санитарно-техническими комнатами (доступными для инвалидов), местами повышенного удобства с дополнительным местом для собаки-проводника и устройств для передвижения инвалида (костылей, ходунков).

2.15.7. При необходимости работниками Комитета образования, МФЦ предоставляется помощь инвалиду в преодолении барьеров, мешающих получению ими услуг наравне с другими лицами.

2.15.8. Вход в помещение и места ожидания оборудованы кнопками, а также содержат информацию о контактных номерах телефонов для вызова работника, ответственного за сопровождение инвалида.

2.15.9. В здании (помещении) должно быть предусмотрено дублирование необходимой для инвалидов звуковой и зрительной информации, а также надписей, знаков и иной текстовой и графической информации знаками, выполненными рельефно-точечным шрифтом Брайля.

2.15.10. Характеристики помещений приема и выдачи документов в части объемно-планировочных и конструктивных решений, освещения, пожарной безопасности, инженерного оборудования должны соответствовать требованиям нормативных документов, действующих на территории Российской Федерации.

2.15.11. Помещения приема и выдачи документов должны предусматривать места для ожидания, информирования и приема заявителей.

2.15.12. Места ожидания и места для информирования оборудуются стульями, кресельными секциями, скамьями и столами (стойками) для оформления документов с размещением на них бланков документов, необходимых для получения муниципальной услуги, канцелярскими принадлежностями, а также информационные стенды, содержащие актуальную и исчерпывающую информацию, необходимую для получения муниципальной услуги, и информацию о часах приема заявлений.

2.15.13. Места для проведения личного приема заявителей оборудуются столами, стульями, обеспечиваются канцелярскими принадлежностями для написания письменных обращений.

#### 2.16. Показатели доступности и качества муниципальной услуги

2.16.1. Показатели доступности муниципальной услуги (общие, применимые в отношении всех заявителей):

1) равные права и возможности при получении муниципальной услуги для заявителей;

2) транспортная доступность к месту предоставления муниципальной услуги;

3) режим работы Комитета, обеспечивающий возможность подачи заявителем запроса о предоставлении муниципальной услуги в течение рабочего времени;

4) возможность получения полной и достоверной информации о муниципальной услуге в Комитете, МФЦ, по телефону на официальном сайте Комитета, посредством ЕПГУ, либо ПГУ ЛО;

5) обеспечение для заявителя возможности подать заявление о предоставлении муниципальной услуги посредством МФЦ, в форме электронного документа на ЕПГУ либо на ПГУ ЛО, а также получить результат;

6) обеспечение для заявителя возможности получения информации о ходе и результате предоставления муниципальной услуги с использованием ЕПГУ и (или) ПГУ ЛО.

2.16.2. Показатели доступности муниципальной услуги (специальные, применимые в отношении инвалидов):

1) наличие на территории, прилегающей к зданию, в котором осуществляется предоставление муниципальной услуги, мест для парковки специальных автотранспортных средств инвалидов;

2) обеспечение беспрепятственного доступа инвалидов к помещениям, в которых предоставляется муниципальная услуга;

3) получение для инвалидов в доступной форме информации по вопросам предоставления муниципальной услуги, в том числе об оформлении необходимых для получения муниципальной услуги документов, о совершении им других необходимых для получения муниципальной услуги действий, сведений о ходе предоставления муниципальной услуги;

4) наличие возможности получения инвалидами помощи (при необходимости) от работников Комитета образования, МФЦ для преодоления барьеров, мешающих получению услуг наравне с другими лицами.



### 2.16.3. Показатели качества муниципальной услуги:

- 1) соблюдение срока предоставления муниципальной услуги;
- 2) соблюдение требований стандарта предоставления муниципальной услуги;
- 3) удовлетворенность заявителя профессионализмом должностных лиц Комитета, МФЦ при предоставлении услуги;
- 4) соблюдение времени ожидания в очереди при подаче запроса и получении результата;
- 5) осуществление не более одного взаимодействия заявителя с должностными лицами Комитета при получении муниципальной услуги;
- 6) отсутствие жалоб на действия или бездействия должностных лиц Комитета, поданных в установленном порядке.

2.17. Иные требования, в том числе учитывающие особенности предоставления муниципальной услуги в МФЦ.

2.17.1. Предоставление муниципальной услуги посредством МФЦ осуществляется в подразделениях государственного бюджетного учреждения Ленинградской области «Многофункциональный центр предоставления государственных и муниципальных услуг» (далее – ГБУ ЛО «МФЦ») при наличии вступившего в силу соглашения о взаимодействии между ГБУ ЛО «МФЦ» и Комитетом образования. Предоставление муниципальной услуги в иных МФЦ осуществляется при наличии вступившего в силу соглашения о взаимодействии между ГБУ ЛО «МФЦ» и иным МФЦ.

2.17.1.1. В случае подачи документов в Комитет образования посредством МФЦ специалист МФЦ, осуществляющий прием документов, представленных для получения муниципальной услуги, выполняет следующие действия:

- а) определяет предмет обращения;
- б) проводит проверку полномочий лица, подающего документы;
- в) проводит проверку правильности заполнения запроса;
- г) осуществляет сканирование представленных документов, формирует электронное дело, все документы которого связываются единым уникальным идентификационным кодом, позволяющим установить принадлежность документов конкретному заявителю и виду обращения за муниципальной услугой;
- д) заверяет электронное дело своей электронной подписью (далее - ЭП);
- е) направляет копии документов и реестр документов в Комитет образования в электронном виде в день обращения заявителя в МФЦ.

2.17.1.2. При указании заявителем места получения ответа (результата предоставления муниципальной услуги) посредством МФЦ должностное лицо Комитета образования, ответственное за выполнение административной процедуры, направляет необходимые документы (результат предоставления услуги) в МФЦ для их последующей передачи заявителю:

- в электронном виде в течение 1 рабочего (рабочих) дня (дней) со дня принятия решения о предоставлении заявителю услуги.

2.17.2. Особенности предоставления муниципальной услуги в электронном виде через ПГУ ЛО либо на ЕПГУ, в том числе предоставления возможности подачи электронных документов на ПГУ ЛО либо на ЕПГУ.

Предоставление муниципальной услуги в электронном виде осуществляется при технической реализации услуги на ПГУ ЛО и/или на ЕПГУ.

Деятельность ЕПГУ и ПГУ ЛО по организации предоставления муниципальной услуги осуществляется в соответствии с Федеральным законом от 27 июля 2010 года № 210-ФЗ «Об организации предоставления государственных и муниципальных услуг», Федеральным законом от 27 июля 2006 года № 149-ФЗ «Об информации, информационных технологиях и о защите информации», постановлением Правительства Российской Федерации от 25 июня 2012 года № 634 «О видах электронной подписи, использование которых допускается при обращении за получением государственных и муниципальных услуг».

2.17.2.1. Для получения муниципальной услуги через ЕПГУ или через ПГУ ЛО заявителю необходимо предварительно пройти процесс регистрации в Единой системе идентификации и аутентификации (далее – ЕСИА).

2.17.2.2 Муниципальная услуга может быть получена через ПГУ ЛО следующими способами:

- с обязательной личной явкой на прием в образовательную организацию;
- без личной явки на прием в образовательную организацию;

2.17.2.3. Для получения муниципальной услуги без личной явки на прием в образовательную организацию заявителю необходимо предварительно оформить усиленную квалифицированную электронную подпись (далее – ЭП) для заверения заявления и документов, поданных в электронном виде на ПГУ ЛО.

2.17.2.4. Для подачи заявления через ЕПГУ заявитель должен выполнить следующие действия:

пройти идентификацию и аутентификацию в ЕСИА;

в личном кабинете на ЕРПГУ заполнить в электронном виде заявление на оказание муниципальной услуги;

приложить к заявлению электронные документы;

направить пакет электронных документов в образовательную организацию посредством функционала ЕПГУ.

2.17.2.5. Для подачи заявления через ПГУ ЛО заявитель должен выполнить следующие действия:

пройти идентификацию и аутентификацию в ЕСИА;

в личном кабинете на ПГУ ЛО заполнить в электронном виде заявление на оказание муниципальной услуги;

в случае, если заявитель выбрал способ оказания услуги с личной явкой на прием в образовательную организацию – приложить к заявлению документы;

в случае, если заявитель выбрал способ оказания услуги без личной явки на прием в образовательную организацию:

-приложить к заявлению электронные документы, заверенные усиленной квалифицированной электронной подписью;

- заверить заявление усиленной квалифицированной электронной подписью, если иное не установлено действующим законодательством;

- направить пакет электронных документов в образовательную организацию посредством функционала ПГУ ЛО.

2.17.2.6. В результате направления пакета электронных документов посредством ПГУ ЛО или ЕПГУ в соответствии с требованиями пункта 4 или 5

автоматизированной информационной системы межведомственного электронного взаимодействия Ленинградской области (далее – АИС «Межвед ЛО») производится автоматическая регистрация поступившего пакета электронных документов и присвоение пакету уникального номера дела. Номер дела доступен заявителю в личном кабинете ПГУ ЛО и ЕПГУ.

2.17.2.7. При предоставлении муниципальной услуги через ПГУ ЛО, в случае если направленные заявителем (уполномоченным лицом) электронное заявление и электронные документы заверены усиленной квалифицированной электронной подписью, должностное лицо образовательной организации выполняет следующие действия:

формирует пакет документов, поступивших через ПГУ ЛО, представленных для рассмотрения;

после рассмотрения документов и принятия решения о предоставлении муниципальной услуги заполняет предусмотренные в АИС «Межвед ЛО» формы о принятом решении и переводит дело в архив АИС «Межвед ЛО»;

уведомляет заявителя о принятом решении с помощью указанных в заявлении средств связи, затем направляет документ способом, указанным в заявлении: почтой, либо выдает его при личном обращении заявителя, либо направляет электронный документ, подписанный усиленной квалифицированной электронной подписью должностного лица, принявшего решение, в Личный кабинет заявителя.

2.17.2.8. При предоставлении муниципальной услуги через ПГУ ЛО, в случае если направленные заявителем (уполномоченным лицом) электронное заявление и электронные документы не заверены усиленной квалифицированной электронной подписью, либо через ЕПГУ, должностное лицо образовательной организации ответственное за выполнение услуги выполняет следующие действия:

формирует пакет документов, поступивший через ПГУ ЛО, либо через ЕПГУ;

формирует через АИС «Межвед ЛО» приглашение на прием, которое должно содержать следующую информацию: адрес образовательной организации, в которую необходимо обратиться заявителю, дату и время приема, номер очереди, идентификационный номер приглашения и перечень документов, которые необходимо представить на приеме. В АИС «Межвед ЛО» дело переводит в статус «Заявитель приглашен на прием».

В случае неявки заявителя на прием в назначенное время заявление и документы хранятся в АИС «Межвед ЛО» в течение 30 календарных дней, затем должностное лицо образовательной организации, наделенное, в соответствии с должностным регламентом, функциями по приему заявлений и документов через ПГУ ЛО или ЕПГУ переводит документы в архив АИС «Межвед ЛО».

Заявитель должен явиться на прием в указанное время в случае, если заявитель явился позже, он обслуживается в порядке живой очереди. В любом из случаев должностное лицо образовательной организации, ведущее прием, отмечает факт явки заявителя в АИС «Межвед ЛО», дело переводит в статус «Прием заявителя окончен».

После рассмотрения документов и принятия решения о предоставлении муниципальной услуги заполняет предусмотренные в АИС «Межвед ЛО» формы о принятом решении и переводит дело в архив АИС «Межвед ЛО».

Должностное лицо образовательной организации уведомляет заявителя о принятом решении с помощью указанных в заявлении средств связи, затем направляет документ способом, указанным в заявлении: в письменном виде, почтой, либо выдает его при личном обращении заявителя, либо направляет электронный документ, пописанный усиленной квалифицированной электронной подписью должностного лица, принявшего решение, в личный кабинет ПГУ.

2.17.2.9. В случае поступления всех документов, указанных в пункте 2.6. настоящего Административного регламента, и отвечающих требованиям, в форме электронных документов (электронных образов документов), удостоверенных усиленной квалифицированной электронной подписью, днем обращения за предоставлением муниципальной услуги считается дата приема документов на ПГУ ЛО.

В случае, если направленные заявителем (уполномоченным лицом) электронное заявление и документы не заверены усиленной квалифицированной электронной подписью, днем обращения за предоставлением муниципальной услуги считается дата личной явки заявителя в образовательную организацию с предоставлением документов, указанных в пункте 2.6. настоящего Административного регламента, и отсутствия оснований, указанных в пункте 2.10 настоящего Административного регламента.

2.17.2.10. Образовательная организация при поступлении документов от заявителя посредством ПГУ по требованию заявителя направляет результат предоставления услуги в форме электронного документа, подписанного усиленной квалифицированной электронной подписью должностного лица, принявшего решение (в этом случае заявитель при подаче запроса на предоставление услуги отмечает в соответствующем поле такую необходимость).

### **3. Перечень услуг, которые являются необходимыми и обязательными для предоставления муниципальной услуги**

3.1. Получение услуг, которые, которые являются необходимыми и обязательными для предоставления муниципальной услуги, не требуется.

### **4. Состав, последовательность и сроки выполнения административных процедур, требования к порядку их выполнения**

4.1. Предоставление муниципальной услуги включает в себя следующие административные процедуры:

прием и регистрация запроса от заявителя;  
индивидуальное информирование заявителя при устном обращении;  
подготовка информации и отправка ответа заявителю или направление письменного запроса на исполнение по принадлежности.

Последовательность административных действий (процедур) по предоставлению муниципальной услуги отражена в блок – схеме, представленной в Приложении 4 к настоящему Административному регламенту.

4.1.1. Комитету образования и его должностным лицам запрещено требовать от заявителя при осуществлении административных процедур:

- представления документов, информации или осуществления действий, представление или осуществление которых не предусмотрено нормативными правовыми актами, регулирующими отношения, возникающие в связи с предоставлением муниципальной услуги;

- представления документов и информации, которые находятся в распоряжении государственных органов, органов местного самоуправления и подведомственных им организаций в соответствии с нормативными правовыми актами (за исключением документов, подтверждающих оплату государственной пошлины, документов, включенных в перечень, определенный частью 6 статьи 7 Федерального закона от 27 июля 2010 года № 210-ФЗ «Об организации предоставления государственных и муниципальных услуг», а также документов, выдаваемых в результате оказания услуг, являющихся необходимыми и обязательными для предоставления муниципальной услуги);

- осуществления действий, в том числе согласований, необходимых для получения муниципальной услуги и связанных с обращением в иные государственные органы, органы местного самоуправления, организации (за исключением получения услуг, являющихся необходимыми и обязательными для предоставления муниципальной услуги, включенных в перечни, предусмотренные частью 1 статьи 9 Федерального закона № 210-ФЗ, а также документов и информации, предоставляемых в результате оказания таких услуг).

#### 4.2. Прием и регистрация запроса от заявителя.

4.2.1. Основанием для начала предоставления муниципальной услуги является поступление в Комитет образования непосредственно, либо через МФЦ, либо через ЕПГУ/ПГУ ЛО, запроса о предоставлении информации о порядке проведения государственной итоговой аттестации обучающихся, освоивших образовательные программы основного общего и среднего общего образования.

4.2.2. Содержание административного действия, продолжительность и (или) максимальный срок его выполнения: делопроизводитель принимает представленный (направленный) заявителем запрос и в тот же день регистрирует его в соответствии с правилами делопроизводства, установленными в Комитете образования.

4.2.3. Лицом, ответственным за выполнение административной процедуры, является уполномоченное должностное лицо.

4.2.4. Критериев принятия решений при выполнении данной административной процедуры не имеется.

4.2.5. Результатом выполнения административной процедуры является регистрация заявления о предоставлении муниципальной услуги. Способ фиксации данного результата – внесение сведений о поступившем заявлении в журнал регистрации запросов.

#### 4.3. Индивидуальное информирование заявителя при устном обращении.

4.3.1. Основанием для начала административной процедуры по индивидуальному устному информированию заявителя является устное обращение заявителя за информацией.

4.3.2. Содержание административного действия, продолжительность и (или) максимальный срок его выполнения:

Индивидуальное устное информирование заявителя предполагает предоставление информации по запросу заявителя в устной форме.

Должностное лицо, осуществляющее индивидуальное устное информирование, должно принять все необходимые меры для предоставления полного ответа на поставленные вопросы, в случае необходимости с привлечением других должностных лиц.

В случае, если изложенные в устном обращении факты и обстоятельства являются очевидными и не требуют дополнительной проверки, ответ на обращение с согласия заявителя может быть дан устно в ходе личного приема. В остальных случаях дается письменный ответ по существу поставленных в обращении вопросов.

Индивидуальное устное информирование каждого заявителя должностное лицо осуществляет в течение не более чем 15 минут. В случае, если ответ на запрос требует затрат времени, то заявитель оформляет письменный запрос и ответ предоставляется в течение 10 дней после его регистрации.

4.3.3. Сведения о должностных лицах, ответственных за выполнение каждого административного действия, входящего в состав административной процедуры.

Должностными лицами, ответственными за индивидуальное устное информирование, являются специалисты Комитета образования, ответственные работники образовательной организации за предоставление услуги, назначенные распорядительным актом.

4.3.4. Критерии принятия решения:

Критерием принятия решений при индивидуальном устном информировании является определение возможности дать ответ незамедлительно или подготовка ответа потребует затрат времени.

4.3.5. Результат выполнения административной процедуры, способ фиксации и порядок передачи результата.

Результатом выполнения административной процедуры по индивидуальному устному информированию заявителя является предоставление информации заявителю в устной форме по его запросу. Результат фиксируется в журнале регистрации запросов в день обращения заявителя.

4.4. Подготовка информации и отправка ответа заявителю или направление письменного запроса на исполнение по принадлежности.

4.4.1. Основания для начала административной процедуры.

Основанием для начала административной процедуры по подготовке необходимой информации является получение исполнителем резолюции председателя Комитета образования с поручением о подготовке информации.

4.4.2. Содержание административных действий в составе административной процедуры.

Должностное лицо Комитета образования, ответственное за рассмотрение запроса и подготовку проекта ответа заявителю, готовит проект ответа на письменный запрос и в течение установленных резолюцией сроков исполнения в порядке делопроизводства представляет на подпись председателю Комитета образования.

Председатель Комитета образования рассматривает проект ответа, подготовленный исполнителем, и, в случае выявления нарушений требований

настоящего административного регламента, направляет проект ответа исполнителю на доработку. В случае, если установленные требования исполнителем соблюдены, председатель Комитета образования собственноручно подписывает ответ на письменный запрос заявителя.

После подписания председателем Комитета образования ответа на письменный запрос заявителя передается должностному лицу, ответственному за направление ответа заявителю.

Должностное лицо отправляет ответ заявителю по почтовому адресу и/или адресу электронной почты, указанному в письменном запросе, либо направляет в МФЦ для последующей передачи заявителю, либо через функционал ПГУ ЛО, либо выдает при личной явке в Комитет образования.

Максимальный срок исполнения административной процедуры – 10 рабочих дней.

4.4.3. Сведения о должностных лицах, ответственных за выполнение каждого административного действия, входящего в состав административной процедуры.

Должностным лицом, ответственным за подготовку необходимой информации, является специалист Комитета образования.

Должностным лицом, ответственным за отправку ответа заявителю или за направление письменного запроса по результатам рассмотрения на исполнение по принадлежности, является специалист Комитета образования, осуществляющий прием, регистрацию и отправку служебной корреспонденции.

4.4.4. Критерии принятия решений.

Критерием принятия решений при подготовке проекта ответа ответственным должностным лицом и подписании ответа председателем Комитета образования является соблюдение настоящего регламента, соответствия нормативному правовому обеспечению вопросов оказания настоящей муниципальной услуги, а также правил ведения делопроизводства.

4.4.5. Результат выполнения административной процедуры, способ фиксации и порядок передачи результата.

Результатом выполнения административной процедуры является ответ выданный при личной явке в Комитет образования или в МФЦ, направленный заявителю по указанному в запросе почтовому или электронному адресу в письменной или электронной форме, направленный в электронном виде через функционал ПГУ ЛО, в соответствии с указанным заявителем способом, о порядке проведения государственной итоговой аттестации обучающихся, освоивших образовательные программы основного общего и среднего общего образования. Факт отправки ответа заявителю фиксируется в журнале регистрации запросов.

## **5. Формы контроля за исполнением административного регламента**

5.1. Порядок осуществления текущего контроля за соблюдением и исполнением ответственными должностными лицами положений Административного регламента и иных нормативных правовых актов, устанавливающих требования к предоставлению муниципальной услуги, а также принятием решений ответственными лицами.

Контроль за предоставлением муниципальной услуги осуществляет должностное лицо Комитета образования. Контроль осуществляется путем проведения проверок полноты и качества предоставления муниципальной услуги, соблюдения работниками административных процедур и правовых актов Российской Федерации и Ленинградской области.

Текущий контроль за соблюдением и исполнением положений регламента и иных нормативных правовых актов, устанавливающих требования к предоставлению муниципальной услуги, осуществляется должностными лицами, ответственными за организацию работы по предоставлению муниципальной услуги.

Текущий контроль осуществляется путем проведения ответственными должностными лицами Комитета образования, ответственных за организацию работы по предоставлению муниципальной услуги, проверок соблюдения и исполнения положений регламента и иных нормативных правовых актов, устанавливающих требования к предоставлению муниципальной услуги.

Контроль за полнотой и качеством предоставления муниципальной услуги осуществляется в формах:

- 1) проведения проверок;
- 2) рассмотрения жалоб на действия (бездействие) должностных лиц Комитета образования, ответственных за предоставление муниципальной услуги.

5.2. Порядок и периодичность осуществления плановых и внеплановых проверок полноты и качества предоставления муниципальной услуги.

В целях осуществления контроля за полнотой и качеством предоставления муниципальной услуги проводятся плановые и внеплановые проверки.

Плановые проверки предоставления муниципальной услуги проводятся не чаще одного раза в три года в соответствии с планом проведения проверок, утвержденным контролирующим органом.

При проверке могут рассматриваться все вопросы, связанные с предоставлением муниципальной услуги (комплексные проверки), или отдельный вопрос, связанный с предоставлением муниципальной услуги (тематические проверки). Проверка также может проводиться по конкретной жалобе заявителя.

Внеплановые проверки предоставления муниципальной услуги проводятся по обращениям физических и юридических лиц, обращениям органов государственной власти, органов местного самоуправления, их должностных лиц, а также в целях проверки устранения нарушений, выявленных в ходе проведенной проверки, вне утвержденного плана проведения проверок. Указанные обращения подлежат регистрации в день их поступления в системе электронного документооборота и делопроизводства контролирующего органа. По результатам рассмотрения обращений дается письменный ответ.

О проведении проверки издается правовой акт руководителя контролирующего органа о проведении проверки исполнения административных регламентов по предоставлению муниципальных услуг.

По результатам проведения проверки составляется акт, в котором должны быть указаны документально подтвержденные факты нарушений, выявленные в ходе проверки, или отсутствие таковых, а также выводы, содержащие оценку полноты и качества предоставления муниципальной услуги и предложения по



устранению выявленных при проверке нарушений. При проведении внеплановой проверки в акте отражаются результаты проверки фактов, изложенных в обращении, а также выводы и предложения по устранению выявленных при проверке нарушений.

5.3. Ответственность должностных лиц за решения и действия (бездействие), принимаемые (осуществляемые) в ходе предоставления муниципальной услуги.

Специалисты, уполномоченные на выполнение административных действий, предусмотренных настоящим Административным регламентом, несут персональную ответственность за соблюдением требований действующих нормативных правовых актов, в том числе за соблюдением сроков выполнения административных действий, полноту их совершения, соблюдение принципов поведения с заявителями, сохранность документов.

Председатель Комитета образования несет персональную ответственность за обеспечение предоставления муниципальной услуги.

Работники Комитета образования при предоставлении муниципальной услуги несут персональную ответственность:

- за неисполнение или ненадлежащее исполнение административных процедур при предоставлении муниципальной услуги;
- за действия (бездействие), влекущие нарушение прав и законных интересов физических или юридических лиц, индивидуальных предпринимателей.

Должностные лица, виновные в неисполнении или ненадлежащем исполнении требований настоящего Административного регламента, привлекаются к ответственности в порядке, установленном действующим законодательством РФ.

Контроль соблюдения специалистами МФЦ последовательности действий, определённых административными процедурами, осуществляется директором МФЦ.

Контроль соблюдения требований настоящего Административного регламента в части, касающейся участия МФЦ в предоставлении муниципальной услуги, осуществляется Комитетом экономического развития и инвестиционной деятельности Ленинградской области.

## **6. Досудебный (внесудебный) порядок обжалования решений и действий (бездействия) органа (организации), предоставляющего муниципальную услугу, а также должностных лиц, муниципальных служащих**

6.1. Заявители имеют право на досудебное (внесудебное) обжалование решений и действий (бездействия) органа, предоставляющего муниципальную услугу, его должностных лиц, муниципальных служащих, а также право на обжалование вышеназванных решений и действий (бездействия) в судебном порядке.

6.2. Предметом обжалования являются неправомерные действия (бездействие) уполномоченного на предоставление муниципальной услуги лица, а также принимаемые им решения при предоставлении муниципальной услуги.

Заявитель может обратиться с жалобой, в том числе, в следующих случаях:

- 1) нарушение срока регистрации запроса заявителя о предоставлении муниципальной услуги;

2) нарушение срока предоставления муниципальной услуги;

3) требование у заявителя документов, не предусмотренных нормативными правовыми актами Российской Федерации, нормативными правовыми актами субъектов Российской Федерации, муниципальными правовыми актами для предоставления муниципальной услуги;

4) отказ в приеме документов, предоставление которых предусмотрено нормативными правовыми актами Российской Федерации, нормативными правовыми актами субъектов Российской Федерации, муниципальными правовыми актами для предоставления муниципальной услуги, у заявителя;

5) отказ в предоставлении муниципальной услуги, если основания отказа не предусмотрены федеральными законами и принятыми в соответствии с ними иными нормативными правовыми актами Российской Федерации, нормативными правовыми актами субъектов Российской Федерации, муниципальными правовыми актами;

6) затребование с заявителя при предоставлении муниципальной услуги платы, не предусмотренной нормативными правовыми актами Российской Федерации, нормативными правовыми актами субъектов Российской Федерации, муниципальными правовыми актами;

7) отказ органа, предоставляющего муниципальную услугу, должностного лица органа, предоставляющего муниципальную услугу, в исправлении допущенных опечаток и ошибок в выданных в результате предоставления муниципальной услуги документах либо нарушение установленного срока таких исправлений.

6.3. Жалоба подается в письменной форме на бумажном носителе, в электронной форме в орган, предоставляющий муниципальную услугу.

Жалобы на решения, принятые руководителем органа, предоставляющего муниципальную услугу, подаются в вышестоящий орган (при его наличии) либо в случае его отсутствия рассматриваются непосредственно руководителем органа, предоставляющего муниципальную услугу, в соответствии с пунктом 1 статьи 11.2 Федерального закона от 27.07.2010 № 210-ФЗ «Об организации предоставления государственных и муниципальных услуг».

Жалоба может быть направлена по почте, через многофункциональный центр, с использованием информационно-телекоммуникационной сети «Интернет», официального сайта, органа, предоставляющего муниципальную услугу, единого портала государственных и муниципальных услуг либо регионального портала государственных и муниципальных услуг, а также может быть принята при личном приеме заявителя.

6.4. Основанием для начала процедуры досудебного обжалования является жалоба о нарушении должностным лицом требований действующего законодательства.

Жалоба должна содержать:

1) наименование органа, предоставляющего муниципальную услугу, должностного лица органа, предоставляющего муниципальную услугу, либо муниципального служащего, решения и действия (бездействие) которых обжалуются;

2) фамилию, имя, отчество (последнее - при наличии), сведения о месте жительства заявителя - физического лица либо наименование, сведения о месте нахождения заявителя - юридического лица, а также номер (номера) контактного телефона, адрес (адреса) электронной почты (при наличии) и почтовый адрес, по которым должен быть направлен ответ заявителю;

3) сведения об обжалуемых решениях и действиях (бездействии) органа, предоставляющего муниципальную услугу, должностного лица органа, предоставляющего муниципальную услугу, либо муниципального служащего;

4) доводы, на основании которых заявитель не согласен с решением и действием (бездействием) органа, предоставляющего муниципальную услугу, должностного лица органа, предоставляющего муниципальную услугу, либо муниципального служащего. Заявителем могут быть представлены документы (при наличии), подтверждающие доводы заявителя, либо их копии.

6.5. Заинтересованное лицо имеет право на получение в органе, предоставляющем муниципальную услугу, информации и документов, необходимых для обжалования действий (бездействия) уполномоченного на предоставление муниципальной услуги должностного лица, а также принимаемого им решения при предоставлении муниципальной услуги.

6.6. Жалоба, поступившая в орган, предоставляющий муниципальную услугу, подлежит рассмотрению должностным лицом, наделенным полномочиями по рассмотрению жалоб, в течение пятнадцати рабочих дней со дня ее регистрации.

В случае обжалования отказа в приеме документов у заявителя либо в исправлении допущенных опечаток и ошибок или в случае обжалования нарушения установленного срока таких исправлений жалоба рассматривается в течение 5 (пяти) рабочих дней со дня ее регистрации.

Мотивированный ответ по результатам рассмотрения жалобы направляется заявителю не позднее дня, следующего за днем принятия соответствующего решения по жалобе, в письменной форме или по желанию заявителя в электронной форме.

6.7. Основания для приостановления рассмотрения жалобы не предусмотрены. Исчерпывающий перечень случаев, в которых ответ на жалобу не дается, регулируется Федеральным законом № 210-ФЗ.

6.8. По результатам рассмотрения жалобы орган, предоставляющий муниципальную услугу, принимает одно из следующих решений:

- удовлетворяет жалобу, в том числе в форме отмены принятого решения, исправления допущенных органом, предоставляющим муниципальную услугу, опечаток и ошибок в выданных в результате предоставления муниципальной услуги документах, возврата заявителю денежных средств, взимание которых не предусмотрено нормативными правовыми актами Российской Федерации, нормативными правовыми актами субъектов Российской Федерации, муниципальными правовыми актами, а также в иных формах;

- о признании жалобы необоснованной с направлением заинтересованному лицу мотивированного отказа в удовлетворении жалобы.

6.9. В случае установления в ходе или по результатам рассмотрения жалобы признаков состава административного правонарушения или преступления

должностное лицо, наделенное полномочиями по рассмотрению жалоб, незамедлительно направляет имеющиеся материалы в органы прокуратуры.

6.10. Заинтересованные лица вправе обжаловать решения действия (бездействие), принятые (осуществлённые) в ходе предоставления Муниципальной услуги, путем подачи соответствующего заявления в суд в порядке, предусмотренном действующим законодательством Российской Федерации.

**Информация о месте нахождения и графике работы Комитета образования  
Администрации муниципального образования «Подпорожский муниципальный  
район Ленинградской области»**

Место нахождение: Ленинградская область, г. Подпорожье, проспект Ленина  
д.1;

Справочные телефоны: 8(81365)2-21-43;

Факс: 8(81365)2-21-43;

Адрес электронной почты: [podpкомobr@mail.ru](mailto:podpкомobr@mail.ru);

**График работы Комитета образования:**

Дни недели, время работы Комитета образования	
Дни недели	Время
Понедельник, вторник, среда, четверг, пятница	с 08.30 до 17.30, перерыв с 13.00 до 14.00
Суббота, воскресенье	Выходные

**Часы приема корреспонденции:**

Дни недели, время работы канцелярии Комитета	
Дни недели	Время
Понедельник, вторник, среда, четверг	с 8.30 до 17.30, перерыв с 12.00 до 13.00
Пятница	с 8.30 до 15.00, перерыв с 12.00 до 13.00
Суббота, воскресенье	Выходные

Продолжительность рабочего дня, непосредственно предшествующего нерабочему праздничному дню, уменьшается на один час.

### Информация о местах нахождения, справочных телефонах и адресах электронной почты МФЦ

Телефон единой справочной службы ГБУ ЛО «МФЦ»: 8 (800) 301-47-47 (на территории России звонок бесплатный), адрес электронной почты: info@mfc47.ru.

В режиме работы возможны изменения. Актуальную информацию о местах нахождения, справочных телефонах и режимах работы филиалов МФЦ можно получить на сайте МФЦ Ленинградской области [www.mfc47.ru](http://www.mfc47.ru)

№ п/п	Наименование МФЦ	Почтовый адрес	График работы	Телефон
<b>Предоставление услуг в Бокситогорском районе Ленинградской области</b>				
1	Филиал ГБУ ЛО «МФЦ» «Тихвинский» - отдел «Бокситогорск»	187650, Россия, Ленинградская область, Бокситогорский район, г. Бокситогорск, ул. Заводская, д. 8	Понедельник - пятница с 9.00 до 18.00. Суббота – с 09.00 до 14.00. Воскресенье - выходной	8 (800) 301-47-47
	Филиал ГБУ ЛО «МФЦ» «Тихвинский» - отдел «Пикалево»	187602, Россия, Ленинградская область, Бокситогорский район, г. Пикалево, ул. Заводская, д. 11	Понедельник - пятница с 9.00 до 18.00. Суббота – с 09.00 до 14.00. Воскресенье - выходной	8 (800) 301-47-47
<b>Предоставление услуг в Волосовском районе Ленинградской области</b>				
2	Филиал ГБУ ЛО «МФЦ» «Волосовский»	188410, Россия, Ленинградская обл., Волосовский район, г. Волосово, усадьба СХТ, д.1 лит. А	С 9.00 до 21.00 ежедневно, без перерыва	8 (800) 301-47-47
<b>Предоставление услуг в Волховском районе Ленинградской области</b>				
3	Филиал ГБУ ЛО «МФЦ» «Волховский»	187403, Ленинградская область, г. Волхов. Волховский проспект, д. 9	Понедельник - пятница с 9.00 до 18.00, выходные - суббота, воскресенье	8 (800) 301-47-47
<b>Предоставление услуг во Всеволожском районе Ленинградской области</b>				
4	Филиал ГБУ ЛО «МФЦ» «Всеволожский»	188643, Россия, Ленинградская область, Всеволожский район, г. Всеволожск, ул. Пожвинская, д. 4а	С 9.00 до 21.00 ежедневно, без перерыва	8 (800) 301-47-47
	Филиал ГБУ ЛО «МФЦ» «Всеволожский» - отдел «Новосаратовка»	188681, Россия, Ленинградская область, Всеволожский район, д. Новосаратовка - центр, д. 8 (52-й километр внутреннего кольца КАД, в здании МРЭО-15, рядом с АЗС Лукойл)	С 9.00 до 21.00 ежедневно, без перерыва	8 (800) 301-47-47
	Филиал ГБУ ЛО «МФЦ» «Всеволожский» - отдел «Сертолово»	188650, Россия, Ленинградская область, Всеволожский район, г. Сертолово, ул. Центральная, д. 8, корп. 3	Понедельник - суббота с 9.00 до 18.00 воскресенье - выходной	8 (800) 301-47-47
<b>Предоставление услуг в Выборгском районе Ленинградской области</b>				
5	Филиал ГБУ ЛО «МФЦ» «Выборгский»	188800, Россия, Ленинградская область, Выборгский район, г. Выборг, ул. Вокзальная, д.13	С 9.00 до 21.00 ежедневно, без перерыва	8 (800) 301-47-47
	Филиал ГБУ ЛО «МФЦ» «Выборгский» - отдел «Роцино»	188681, Россия, Ленинградская область, Выборгский район, п. Роцино, ул. Советская, д.8	С 9.00 до 21.00 ежедневно, без перерыва	8 (800) 301-47-47

	Филиал ГБУ ЛО «МФЦ» «Выборгский» - отдел «Светогорский»	188992, Ленинградская область, г. Светогорск, ул. Красноармейская д.3	С 9.00 до 21.00 ежедневно, без перерыва	8 (800) 301-47-47
	Филиал ГБУ ЛО «МФЦ» «Выборгский» - отдел «Приморск»	188910, Россия, Ленинградская область, Выборгский район, г. Приморск, Выборгское шоссе, д.14	Понедельник-пятница с 9.00 до 18.00, суббота с 9.00 до 14.00, воскресенье - выходной	8 (800) 301-47-47
<b>Предоставление услуг в Гатчинском районе Ленинградской области</b>				
6	Филиал ГБУ ЛО «МФЦ» «Гатчинский»	188300, Россия, Ленинградская область, Гатчинский район, г. Гатчина, Пушкинское шоссе, д. 15 А	С 9.00 до 21.00 ежедневно, без перерыва	8 (800) 301-47-47
	Филиал ГБУ ЛО «МФЦ» «Гатчинский» - отдел «Аэродром»	188309, Россия, Ленинградская область, Гатчинский район, г. Гатчина, ул. Слепнева, д. 13, корп. 1	Понедельник - суббота с 9.00 до 18.00 воскресенье - выходной	8 (800) 301-47-47
	Филиал ГБУ ЛО «МФЦ» «Гатчинский» - отдел «Сиверский»	188330, Россия, Ленинградская область, Гатчинский район, пгт. Сиверский, ул. 123 Дивизии, д. 8	Понедельник - суббота с 9.00 до 18.00 воскресенье - выходной	8 (800) 301-47-47
	Филиал ГБУ ЛО «МФЦ» «Гатчинский» - отдел «Коммунар»	188320, Россия, Ленинградская область, Гатчинский район, г. Коммунар, Ленинградское шоссе, д. 10	Понедельник - суббота с 9.00 до 18.00 воскресенье - выходной	8 (800) 301-47-47
<b>Предоставление услуг в Кингисеппском районе Ленинградской области</b>				
7	Филиал ГБУ ЛО «МФЦ» «Кингисеппский»	188480, Россия, Ленинградская область, Кингисеппский район, г. Кингисепп, ул. Фабричная, д. 14	С 9.00 до 21.00 ежедневно, без перерыва	8 (800) 301-47-47
<b>Предоставление услуг в Киришском районе Ленинградской области</b>				
8	Филиал ГБУ ЛО «МФЦ» «Киришский»	187110, Россия, Ленинградская область, Киришский район, г. Кириши, пр. Героев, д. 34А.	С 9.00 до 21.00 ежедневно, без перерыва	8 (800) 301-47-47
<b>Предоставление услуг в Кировском районе Ленинградской области</b>				
9	Филиал ГБУ ЛО «МФЦ» «Кировский»	187340, Россия, Ленинградская область, г. Кировск, Новая улица, 1	С 9.00 до 21.00 ежедневно, без перерыва	8 (800) 301-47-47
		187340, Россия, Ленинградская область, г. Кировск, ул. Набережная 29А	Понедельник-пятница с 9.00 до 18.00, суббота с 9.00 до 14.00, воскресенье - выходной	8 (800) 301-47-47
	Филиал ГБУ ЛО «МФЦ» «Кировский» - отдел «Отрадное»	187330, Ленинградская область, Кировский район, г. Отрадное, Ленинградское шоссе, д. 6Б	Понедельник-пятница с 9.00 до 18.00, суббота с 9.00 до 14.00, воскресенье - выходной	8 (800) 301-47-47
<b>Предоставление услуг в Лодейнопольском районе Ленинградской области</b>				
10	Филиал ГБУ ЛО «МФЦ» «Лодейнопольский»	187700, Россия, Ленинградская область, Лодейнопольский район, г. Лодейное Поле, ул. Карла Маркса, д. 36 лит. Б	С 9.00 до 21.00 ежедневно, без перерыва	8 (800) 301-47-47
<b>Предоставление услуг в Ломоносовском районе Ленинградской области</b>				
11	Филиал ГБУ ЛО «МФЦ» «Ломоносовский»	188512, г. Санкт-Петербург, г. Ломоносов, Дворцовый проспект, д. 57/11	С 9.00 до 21.00 ежедневно, без перерыва	8 (800) 301-47-47
<b>Предоставление услуг в Лужском районе Ленинградской области</b>				
12	Филиал ГБУ ЛО «МФЦ» «Лужский»	188230, Россия, Ленинградская область, Лужский район, г. Луга, ул. Миккели, д. 7, корп. 1	С 9.00 до 21.00 ежедневно, без перерыва	8 (800) 301-47-47
<b>Предоставление услуг в Подпорожском районе Ленинградской области</b>				

13	Филиал ГБУ ЛО «МФЦ» «Лодейнопольский»- отдел «Подпорожье»	187780, Ленинградская область, г. Подпорожье, ул. Октябрят д.3	Понедельник - суббота с 9.00 до 20.00. Воскресенье - выходной	8 (800) 301-47-47
<b>Предоставление услуг в Приозерском районе Ленинградской области</b>				
14	Филиал ГБУ ЛО «МФЦ» «Приозерск» - отдел «Сосново»	188731, Россия, Ленинградская область, Приозерский район, пос. Сосново, ул. Механизаторов, д.11	С 9.00 до 21.00 ежедневно, без перерыва	8 (800) 301-47-47
	Филиал ГБУ ЛО «МФЦ» «Приозерск»	188760, Россия, Ленинградская область, Приозерский район., г. Приозерск, ул. Калинина, д. 51 (офис 228)	С 9.00 до 21.00 ежедневно, без перерыва	8 (800) 301-47-47
<b>Предоставление услуг в Сланцевском районе Ленинградской области</b>				
15	Филиал ГБУ ЛО «МФЦ» «Сланцевский»	188565, Россия, Ленинградская область, г. Сланцы, ул. Кирова, д. 16А	С 9.00 до 21.00 ежедневно, без перерыва	8 (800) 301-47-47
<b>Предоставление услуг в г. Сосновый Бор Ленинградской области</b>				
16	Филиал ГБУ ЛО «МФЦ» «Сосновоборский»	188540, Россия, Ленинградская область, г. Сосновый Бор, ул. Мира, д.1	С 9.00 до 21.00 ежедневно, без перерыва	8 (800) 301-47-47
<b>Предоставление услуг в Тихвинском районе Ленинградской области</b>				
17	Филиал ГБУ ЛО «МФЦ» «Тихвинский»	187553, Россия, Ленинградская область, Тихвинский район, г. Тихвин, 1-й микрорайон, д.2	С 9.00 до 21.00 ежедневно, без перерыва	8 (800) 301-47-47
<b>Предоставление услуг в Тосненском районе Ленинградской области</b>				
18	Филиал ГБУ ЛО «МФЦ» «Тосненский»	187000, Россия, Ленинградская область, Тосненский район, г. Тосно, ул. Советская, д. 9В	С 9.00 до 21.00 ежедневно, без перерыва	8 (800) 301-47-47
<b>Уполномоченный МФЦ на территории Ленинградской области</b>				
19	ГБУ ЛО «МФЦ» (обслуживание заявителей не осуществляется)	<i>Юридический адрес:</i> 188641, Ленинградская область, Всеволожский район, дер. Новосаратовка-центр, д.8 <i>Почтовый адрес:</i> 191311, г. Санкт-Петербург, ул. Смольного, д. 3, лит. А <i>Фактический адрес:</i> 191024, г. Санкт-Петербург, пр. Бакунина, д. 5, лит. А	пн-чт – с 9.00 до 18.00, пт. – с 9.00 до 17.00, перерыв с 13.00 до 13.48, выходные дни - сб, вс.	8 (800) 301-47-47



Приложение 3  
к Административному регламенту  
по предоставлению муниципальной услуги  
«Предоставление информации о порядке  
проведения государственной итоговой аттестации  
обучающихся, освоивших образовательные  
программы основного  
общего и среднего общего образования»

Форма запроса

В \_\_\_\_\_  
\_\_\_\_\_  
\_\_\_\_\_

(Наименование органа местного самоуправления,  
осуществляющего управление в сфере образования)  
от Ф.И.О. \_\_\_\_\_

Почтовый индекс: \_\_\_\_\_

Почтовый адрес: \_\_\_\_\_

Номер контактного телефона: \_\_\_\_\_

Адрес электронной почты: \_\_\_\_\_

Категория заявителя: обучающийся лично,  
законный представитель обучающегося; иные

\_\_\_\_\_ (необходимое подчеркнуть)

Прошу предоставить информацию

\_\_\_\_\_  
\_\_\_\_\_  
\_\_\_\_\_

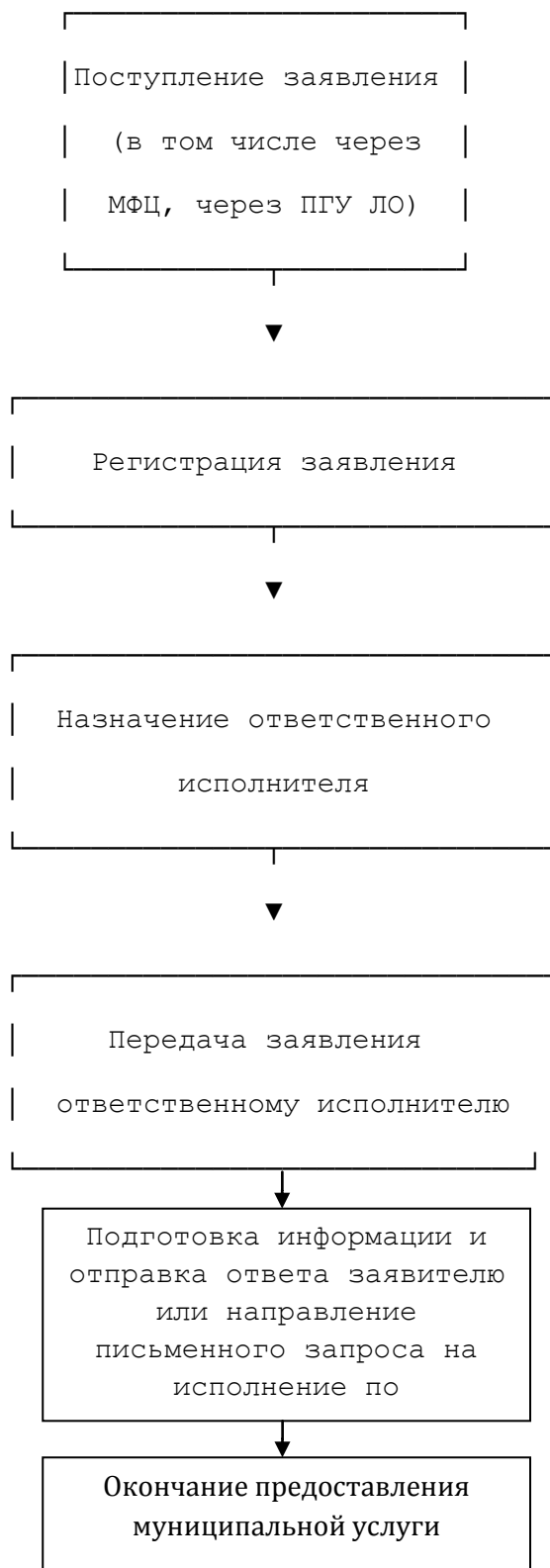
Число \_\_\_\_\_

Подпись \_\_\_\_\_ (в случае личного обращения или обращения с использованием почтовой связи).

Результат рассмотрения заявления прошу:

<input type="checkbox"/>	Выдать на руки
<input type="checkbox"/>	Направить по почте
<input type="checkbox"/>	Направить по электронной почте
<input type="checkbox"/>	Личная явка в МФЦ
<input type="checkbox"/>	Направить в личный кабинет ПГУ ЛО

**Образец блок-схемы  
(предоставления услуги в органе власти, в том числе при обращении в  
МФЦ, через ПГУ ЛО)**



Приложение 5  
к Административному регламенту  
по предоставлению муниципальной услуги  
«Предоставление информации о порядке  
проведения государственной итоговой аттестации  
обучающихся, освоивших образовательные  
программы основного  
общего и среднего общего образования»

по \_\_\_\_\_

(наименование услуги)

В \_\_\_\_\_

(наименование органа, предоставляющего  
муниципальную услугу)

\_\_\_\_\_

(должностное лицо органа, предоставляющего  
муниципальную услугу, решение и действие  
(бездействие) которого обжалуется)

От \_\_\_\_\_

(ФИО заявителя)

Адрес проживания \_\_\_\_\_

Телефон \_\_\_\_\_

Адрес эл/почты \_\_\_\_\_

### ЖАЛОБА

\_\_\_\_\_

\_\_\_\_\_

\_\_\_\_\_

\_\_\_\_\_

\_\_\_\_\_

\_\_\_\_\_

\_\_\_\_\_

\_\_\_\_\_

(указать причину жалобы, дату и т.д.)

В подтверждение вышеизложенного прилагаю следующие документы:

1. \_\_\_\_\_
2. \_\_\_\_\_
3. \_\_\_\_\_

\_\_\_\_\_ (дата) \_\_\_\_\_ (подпись)

Жалобу принял:

Дата \_\_\_\_\_ вх. № \_\_\_\_\_

Специалист ( \_\_\_\_\_ ) \_\_\_\_\_

(ФИО)

подпись