



**АДМИНИСТРАЦИЯ МУНИЦИПАЛЬНОГО ОБРАЗОВАНИЯ
«ПОДПОРОЖСКИЙ МУНИЦИПАЛЬНЫЙ РАЙОН
ЛЕНИНГРАДСКОЙ ОБЛАСТИ»**

ПОСТАНОВЛЕНИЕ

от 26 декабря 2014 года № 2277

Об утверждении Административного регламента предоставления муниципальной услуги «Утверждение проекта организации и застройки территории садоводческого, огороднического или дачного некоммерческого объединения»

В соответствии с Федеральным законом РФ от 27.07.2010 № 210-ФЗ «Об организации предоставления государственных и муниципальных услуг», пунктом 3 статьи 32 Федерального закона РФ от 15.04.1998 № 66-ФЗ «О садоводческих, огороднических и дачных некоммерческих объединениях граждан», постановлением Администрации муниципального образования «Подпорожский муниципальный район Ленинградской области» от 21.03.2011 № 223 «Об утверждении порядка разработки и утверждения административных регламентов предоставления муниципальных услуг»,

ПОСТАНОВЛЯЮ:

1. Утвердить Административный регламент предоставления муниципальной услуги «Утверждение проекта организации и застройки территории садоводческого, огороднического или дачного некоммерческого объединения» согласно приложению к настоящему постановлению.

2. Отделу по делам архитектуры и градостроительства Администрации муниципального образования «Подпорожский муниципальный район Ленинградской области» предоставлять муниципальную услугу «Утверждение проекта организации и застройки территории садоводческого, огороднического или дачного некоммерческого объединения» в соответствии с утвержденным регламентом.

3. Настоящее постановление подлежит официальному опубликованию в установленном порядке.

4. Контроль над исполнением постановления возложить на начальника отдела по делам архитектуры и градостроительства Администрации муниципального образования «Подпорожский муниципальный район Ленинградской области» Косцову А.В.

Глава Администрации

П.П. Левин

**Административный регламент предоставления муниципальной услуги
«Утверждение проекта организации и застройки территории садоводческого,
огороднического или дачного некоммерческого объединения»**

1. Общие положения

1.1. Наименование муниципальной услуги «Утверждение проекта организации и застройки территории садоводческого, огороднического или дачного некоммерческого объединения» (далее административный регламент) устанавливает стандарт предоставления муниципальной услуги, состав, последовательность и сроки выполнения административных процедур предоставления муниципальной услуги, требования к порядку их выполнения, порядок и формы контроля за предоставлением муниципальной услуги, порядок обжалования заявителями решений и действий (бездействия) должностных лиц, а также принимаемых ими решений при предоставлении муниципальной услуги.

1.2. Наименование органа местного самоуправления (далее - ОМСУ), предоставляющего муниципальную услугу, и его структурного подразделения, ответственного за предоставление муниципальной услуги.

1.2.1. Муниципальную услугу предоставляет Администрация муниципального образования «Подпорожский муниципальный район Ленинградской области» (далее - Администрация).

Оказание муниципальной услуги осуществляется в отношении объектов садоводческого, огороднического или дачного некоммерческого объединения граждан на территории муниципального образования «Подпорожское городское поселение Подпорожского муниципального района Ленинградской области».

1.2.2. Структурным подразделением, ответственным за предоставление муниципальной услуги, является Отдел по делам архитектуры и градостроительства Администрации муниципального образования «Подпорожский муниципальный район Ленинградской области» (далее – Отдел).

1.3. Информация о месте нахождения и графике работы Отдела, справочных телефонах и адресах электронной почты Отдела.

Место нахождения Отдела и его почтовый адрес:

Ленинградская область, Подпорожский муниципальный район, Подпорожское городское поселение, г.Подпорожье, пр.Ленина, д.3, каб.№4

График работы: понедельник – пятница, с 08.30 до 17.30, перерыв с 13.00 до 14.00

Приёмные дни: вторник

Справочный телефон Отдела: 8(813-65) 215-67, 225-67.

Адрес электронной почты Отдела: arhadmpod@yandex.ru

1.4. Муниципальная услуга может быть предоставлена при обращении через функционал портала государственных и муниципальных услуг (функций) Ленинградской области (далее - ПГУ ЛО). Заявители представляют документы через ПГУ ЛО в электронном виде, заверяя их квалифицированной электронной подписью (при наличии).

Адрес портала государственных и муниципальных услуг (функций) Ленинградской области (ПГУ ЛО): <http://www.gu.lenobl.ru>.

1.5. Муниципальная услуга может быть предоставлена при обращении в многофункциональный центр предоставления государственных и муниципальных услуг (МФЦ). Заявители представляют документы в МФЦ путем личной подачи документов.

Информация о местах нахождения и графике работы, справочных телефонах и адресах электронной почты МФЦ приведена в Приложении № 3.

1.6. Порядок информирования заявителя о предоставляемой муниципальной услуге.

1.6.1. Информация о предоставлении муниципальной услуги является открытой и общедоступной, предоставляется бесплатно.

Основными требованиями к информированию о предоставлении муниципальной услуги являются:

- общедоступность информации;
- достоверность и полнота информации;
- четкое изложение информации.

1.6.2. Получить консультацию по вопросам предоставления муниципальной услуги можно, обратившись в администрацию лично, по телефону, в письменном виде почтой по реквизитам, указанным в подпункте 1.3 настоящего административного регламента.

1.6.3. Консультации предоставляются по следующим вопросам:

- комплектности (достаточности) и правильности оформления документов, необходимых для получения муниципальной услуги;
- дней и времени приема, порядка и сроков сдачи и выдачи документов;
- иным вопросам, возникающим у заявителя.

1.6.4. Информирование заинтересованных лиц о предоставлении муниципальной услуги осуществляется в виде индивидуального и публичного информирования, в устной и письменной форме.

1.6.5. Индивидуальное информирование по предоставлению муниципальной услуги в устной форме осуществляется специалистом отдела, уполномоченным на ведение консультаций и разъяснений, лично или по телефону. При информировании по телефону специалист, сняв трубку, должны назвать наименование своего отдела, фамилию, имя, отчество и занимаемую должность.

При невозможности специалиста, принявшего звонок, самостоятельно ответить на поставленные вопросы, телефонный звонок должен быть переадресован другому должностному лицу, или же обратившемуся должен быть сообщен телефонный номер, по которому можно получить необходимую информацию.

Специалист, осуществляющий прием и консультирование по вопросам предоставления муниципальной услуги (по телефону или лично), должен корректно и внимательно относиться к заявителю.

1.6.6. Индивидуальное информирование по процедуре предоставления муниципальной услуги в письменной форме осуществляется путем выдачи ответа почтовой связью или посредством электронной почты (может дублироваться по факсу, в зависимости от способа доставки ответа, указанного в письменном обращении заинтересованного лица) с указанием должности лица, подписавшего ответ, а также фамилии и номера телефона непосредственного исполнителя.

1.6.7. Публичное информирование о предоставлении муниципальной услуги осуществляется через средства массовой информации и Интернет-сайт администрации.

На информационном стенде размещается следующая информация:

- текст административного регламента с приложениями (полная версия на Интернет-сайте и извлечения на информационных стендах);
- процедура предоставления в текстовом виде и виде блок-схемы (Приложение № 1 к настоящему административному регламенту);
- почтовый адрес;
- контактные телефоны, график работы, фамилия, имя, отчество и должность специалиста, осуществляющего прием и консультирование;
- режим работы;
- перечень документов, необходимых для исполнения муниципальной услуги, и требования, предъявляемые к этим документам;
- формы документов, необходимых для предоставления муниципальной услуги, и требования к ним.

1.7. Получателями муниципальной услуги являются юридические лица – садоводческие, огороднические или дачные некоммерческие объединения граждан (далее – заявитель). От имени получателя муниципальной услуги могут выступать представители, действующие в силу полномочий, основанных на доверенности или законе.

2. Стандарт предоставления муниципальной услуги

2.1. Наименование муниципальной услуги: «Утверждение проекта организации и застройки территории садоводческого, огороднического или дачного некоммерческого объединения».

2.2. Наименование органа местного самоуправления, предоставляющего муниципальную услугу, и его структурного подразделения, ответственного за предоставление муниципальной услуги.

2.2.1. Муниципальную услугу предоставляет Администрация муниципального образования «Подпорожский муниципальный район Ленинградской области» (далее - Администрация).

2.2.2. Структурным подразделением, ответственным за предоставление муниципальной услуги, является Отдел по делам архитектуры и градостроительства Администрации муниципального образования «Подпорожский муниципальный район Ленинградской области» (далее – Отдел). Муниципальную услугу предоставляет Администрация, непосредственно через Отдел.

2.3. Конечным результатом исполнения муниципальной услуги является:

- Утверждение проекта организации и застройки территории садоводческого, огороднического или дачного некоммерческого объединения.

- Отказ в утверждении проекта организации и застройки территории садоводческого, огороднического или дачного некоммерческого объединения.

2.4. Срок предоставления муниципальной услуги:

2.4.1. Срок рассмотрения заявления на утверждение проекта организации и застройки территории садоводческого, огороднического или дачного некоммерческого объединения составляет 14 календарных дней со дня регистрации представленного заявителем заявления и документов, указанных в части 2.6. настоящего административного регламента.

2.5. Правовые основания для предоставления муниципальной услуги:

- Конституция Российской Федерации;
- Земельный кодекс Российской Федерации;
- Градостроительный кодекс Российской Федерации;
- Федеральный закон от 17.11.1995. № 169-ФЗ «Об архитектурной деятельности в Российской Федерации»;

- Федеральный закон от 15.04.1998 № 66-ФЗ «О садоводческих, огороднических и дачных некоммерческих объединениях граждан»;

- Федеральный закон от 06.10.2003 № 131-ФЗ «Об общих принципах организации местного самоуправления в Российской Федерации»;

- Федеральный закон от 02.05.2006 № 59-ФЗ «О порядке рассмотрения обращений граждан Российской Федерации»;

- Федеральный закон от 27.07.2010 № 210-ФЗ «Об организации предоставления государственных и муниципальных услуг»;

- Федеральный закон от 27.07.2006 № 152-ФЗ «О персональных данных»;

- Федеральный закон от 06.04.2011 № 63-ФЗ «Об электронной подписи»;

- Распоряжение Правительства Российской Федерации от 17.12.2009 № 1993-р «Об утверждении сводного перечня первоочередных государственных и муниципальных услуг, предоставляемых в электронном виде» («Российская газета», № 247, 23.12.2009, «Собрание законодательства РФ», 28.12.2009, № 52 (2 ч.), ст. 6626.);

- Приказ Министерства связи и массовых коммуникаций Российской Федерации от 13.04.2012 № 107 «Об утверждении Положения о федеральной государственной информационной системе «Единая система идентификации и аутентификации в инфраструктуре, обеспечивающей информационно-технологическое взаимодействие информационных систем, используемых для предоставления государственных и муниципальных услуг в электронной форме»;

- Постановление Правительства Ленинградской области от 30.09.2011 № 310 «Об утверждении плана-графика перехода на предоставление государственных и муниципальных услуг в электронной форме органами исполнительной власти Ленинградской области и органами местного самоуправления Ленинградской области, а также учреждениями Ленинградской области и

муниципальными учреждениями» («Вестник Правительства Ленинградской области», № 94, 11.11.2011).

- Устав муниципального образования «Подпорожский муниципальный район Ленинградской области»

- Устав муниципального образования «Подпорожское городское поселение Подпорожского муниципального района Ленинградской области»

2.6. Исчерпывающий перечень документов, необходимых в соответствии с законодательными или иными нормативными правовыми актами для предоставления муниципальной услуги, которые заявитель должен предоставить самостоятельно:

1. Документ, удостоверяющий личность заявителя: паспорт гражданина Российской Федерации или временное удостоверение личности гражданина Российской Федерации;

2. Доверенность на право действовать от лица садоводческого, огороднического или дачного некоммерческого объединения граждан (в случае обращения доверенного лица);

3. Выписка из единого государственного реестра юридических лиц (ЕГРЮЛ);

4. Заверенную нотариальную копию решения садоводческого или дачного объединения о согласовании проекта организации и застройки территории такого объединения;

5. Правоустанавливающие документы, права на которые не зарегистрированы в Едином государственном реестре прав на недвижимое имущество и сделок с ним;

6. Проект организации и застройки территории садоводческого, огороднического или дачного некоммерческого объединения с пояснительной запиской и графическими материалами в масштабе 1:1000 или 1:2000, содержащие генеральный план застройки территории садоводческого, огороднического или дачного некоммерческого объединения, чертеж перенесения указанного проекта на местность, схему инженерных сетей;

7. Сметно-финансовые расчеты.

С вышеуказанным перечнем заявитель должен предоставить заявление об утверждении проекта организации и застройки территории садоводческого, огороднического или дачного некоммерческого объединения согласно приложению № 2 к административному регламенту.

Документы, указанные в п. 2.6. настоящего административного регламента, представляются в 1 экземпляре.

Администрация не вправе требовать от заявителя представления документов и информации или осуществления действий, представление или осуществление которых не предусмотрено нормативными правовыми актами, регулирующими предоставление муниципальной услуги, а также представления документов и информации, которые находятся в распоряжении органа, предоставляющего муниципальную услугу, иных государственных органов, органов местного самоуправления, организаций, участвующих в предоставлении государственных и муниципальных услуг, в соответствии с нормативными правовыми актами Российской Федерации, нормативными правовыми актами субъектов Российской Федерации, осуществления действий, в том числе согласований, необходимых для получения муниципальной услуги и связанных с обращением в иные государственные органы, органы местного самоуправления, организации (за исключением получения услуг, являющихся необходимыми и обязательными для предоставления муниципальной услуги, включенных в перечни, предусмотренные частью 1 статьи 9 Федерального закона № 210-ФЗ, а также документов и информации, предоставляемых в результате оказания таких услуг).

Документ, указанный в п.п. 6 пункта 2.6. может быть передан в электронной форме или на цифровых носителях, по желанию заявителя (в случае, если не представляется возможным отсканировать документ). При подаче документов в электронной форме через ПГУ ЛО исполнитель вправе вызвать заявителя на приём для предоставления оригинала (копии) бумажного документа.

2.7. Исчерпывающий перечень документов, необходимых в соответствии с законодательными или иными нормативными правовыми актами для предоставления муниципальной услуги, находящихся в распоряжении государственных органов, органов местного самоуправления и подведомственных им организаций и подлежащих представлению в рамках межведомственного информационного взаимодействия.

2.7.1. Правоустанавливающие документы, права на которые зарегистрированы в Едином государственном реестре прав на недвижимое имущество и сделок с ним;

2.7.2. Выписка из единого государственного реестра юридических лиц (ЕГРЮЛ).

2.8. Заявитель (уполномоченное лицо) вправе представить документы, указанные в пункте 2.7 настоящего административного регламента по собственной инициативе в Отдел, либо в МФЦ, либо через ПГУ ЛО.

2.9. Прилагаемые к заявлению документы представляются в подлинниках или надлежащим образом заверенных копиях - печать и подпись юридического лица - садоводческого, огороднического или дачного некоммерческого объединения.

заявителя – для юридических лиц, подпись – для физических лиц).

2.10. Исчерпывающий перечень оснований для отказа в приеме документов, необходимых для предоставления муниципальной услуги.

Документы, указанные в п. 2.6. настоящего административного регламента, должны отвечать следующим требованиям:

- документы в установленных законодательством случаях скреплены печатями, имеют надлежащие подписи сторон или определенных законодательством должностных лиц;
- тексты документов написаны разборчиво, наименования юридических лиц, адреса их мест нахождения, должности, фамилии, имена, отчества физических лиц, адреса их мест жительства указаны полностью, без сокращений, в документах нет подчисток, приписок, зачеркнутых слов и иных не оговоренных исправлений;
- документы исполнены не карандашом;
- документы не имеют серьезных повреждений, наличие которых не позволяет однозначно истолковать их содержание.

Нарушение любого из указанных требований, является основанием для отказа в приеме документов.

2.11. Основания для приостановления предоставления муниципальной услуги отсутствуют.

2.12. Исчерпывающий перечень оснований для отказа в предоставлении муниципальной услуги.

2.12.1. Основанием для отказа в предоставлении муниципальной услуги является:

- непредставление документов, предусмотренных п. 2.6. настоящего административного регламента;
- проектная документация не отвечает требованиям указанных положений п. 10 ст. 45 Градостроительного кодекса РФ;
- несоответствие разработанного проекта организации и застройки территории садоводческого или дачного некоммерческого объединения требованиям № 66-ФЗ;

Решение об отказе предоставления муниципальной услуги может быть обжаловано заявителем в судебном и досудебном порядке.

2.13. Муниципальная услуга предоставляется бесплатно.

2.14. Максимальный срок ожидания в очереди при подаче заявления о предоставлении муниципальной услуги и при получении результата предоставления муниципальной услуги – 15 минут.

2.15. Срок регистрации запроса заявителя о предоставлении муниципальной услуги – 15 минут.

2.16. Требования к местам предоставления муниципальной услуги.

2.16.1. Помещения, предназначенные для предоставления муниципальной услуги, должны быть оборудованы в соответствии с требованиями санитарно-эпидемиологических правил и нормативов, соблюдением необходимых мер безопасности.

2.16.2. Места, предназначенные для ознакомления с информационными материалами, оборудуются стендами, столами для оформления документов и стульями.

2.16.3. На территории, прилегающей к зданию администрации, которая предоставляет муниципальную услугу, оборудуются места для парковки автотранспортных средств. Доступ заявителей к парковочным местам является бесплатным.

2.16.4. Центральный вход в здание Администрации должен быть оборудован вывеской с полным наименованием организации.

2.16.5. Места для заполнения документов оборудуются стульями, столами (стойками) и

обеспечиваются образцами заполнения документов, бланками заявлений и канцелярскими принадлежностями.

2.16.6. Места ожидания должны соответствовать комфортным условиям для заявителей и оптимальным условиям работы специалистов.

2.16.7. Места ожидания могут быть оборудованы стульями, креслами, диваном. Количество мест ожидания должно быть не менее трех.

2.16.8. Рабочие места специалистов, принимающих и рассматривающих заявления и документы, должны быть оборудованы персональными компьютерами с возможностью доступа к необходимым информационным базам данных, печатающим и сканирующим устройствами.

2.17. Показатели доступности и качества муниципальной услуги.

1. Показателями доступности и качества муниципальной услуги являются:

1) возможность получать муниципальную услугу своевременно и в соответствии со стандартом предоставления муниципальной услуги;

2) возможность получать полную, актуальную и достоверную информацию о порядке предоставления муниципальной услуги, в том числе с использованием информационно-коммуникационных технологий;

3) возможность получать информацию о результате представления муниципальной услуги;

4) возможность обращаться в досудебном (внесудебном) порядке в соответствии с законодательством Российской Федерации с жалобой (претензией) на принятое по его заявлению решение или на действия (бездействие) должностных лиц Администрации.

2. Основные требования к качеству предоставления муниципальной услуги:

1) своевременность предоставления муниципальной услуги;

2) достоверность и полнота информирования заявителя о ходе рассмотрения его обращения;

3) удобство и доступность получения заявителем информации о порядке предоставления муниципальной услуги.

3. Оценка качества и доступности муниципальной услуги должна осуществляться по следующим показателям:

1) количество жалоб (претензий) и обращений заявителей на качество и доступность муниципальной услуги от общего количества жалоб (претензий);

2) количество удовлетворенных судебных исков на решения о необоснованных отказах в предоставлении муниципальной услуги;

3) количество удовлетворенных судебных исков на решения, принятые с нарушением установленных законодательством Российской Федерации сроков предоставления муниципальной услуги.

4. При предоставлении муниципальной услуги:

1) по рассмотрению Заявления (письменного или в электронной форме) - непосредственного взаимодействия заявителя с должностным лицом администрации, как правило, не требуется;

2) в форме личного приема - взаимодействие заявителя с должностным лицом администрации требуется при записи на личный прием и в ходе личного приема.

2.18. Иные требования, в том числе учитывающие особенности предоставления муниципальной услуги в многофункциональном центре предоставления муниципальных услуг.

2.18.1. Предоставление муниципальной услуги посредством МФЦ осуществляется в подразделениях государственного бюджетного учреждения Ленинградской области «Многофункциональный центр предоставления государственных и муниципальных услуг» (далее – ГБУ ЛО «МФЦ») при наличии вступившего в силу соглашения о взаимодействии между ГБУ ЛО «МФЦ» и Администрацией. Предоставление муниципальной услуги в иных МФЦ осуществляется при наличии вступившего в силу соглашения о взаимодействии между ГБУ ЛО «МФЦ» и иным МФЦ.

2.18.2. Иные требования, в том числе учитывающие особенности предоставления муниципальной услуги в МФЦ и через ПГУ ЛО.

2.18.3. В случае подачи документов для получения услуги посредством МФЦ специалист МФЦ, осуществляющий приём документов, представленных для получения услуги, выполняет следующие действия:

- определяет предмет обращения;
- проводит проверку полномочий лица, подающего документы;
- проводит проверку правильности заполнения заявления и соответствия представленных документов требованиям, указанным в пункте 2.10 административного регламента;
- осуществляет сканирование представленных документов, формирует электронное дело, все документы которого связываются единым уникальным идентификационным кодом, позволяющим установить принадлежность документов конкретному заявителю и виду обращения за муниципальной услугой;

- заверяет электронное дело своей электронной цифровой подписью (далее - ЭЦП);
- направляет копии документов и реестр документов в Отдел:

а) в электронном виде (в составе пакетов электронных дел) в день обращения заявителя в МФЦ;

б) на бумажных носителях (в случае необходимости обязательного предоставления оригиналов документов) – в течение 3 рабочих дней со дня обращения заявителя в МФЦ, посредством курьерской связи, с составлением описи передаваемых документов, с указанием даты, количества листов, фамилии, должности и подписанные уполномоченным специалистом МФЦ.

При обнаружении несоответствия документов требованиям настоящего административного регламента специалист МФЦ, осуществляющий прием документов, уведомляет заявителя (уполномоченное лицо) о наличии препятствий к приему заявки и возвращает документы заявителю (уполномоченному лицу) для устранения выявленных недостатков.

2.18.4. По окончании приёма документов специалист МФЦ выдает заявителю расписку в приёме документов.

2.18.5. При обращении гражданина в орган местного самоуправления, предоставляющий муниципальную услугу, посредством МФЦ и при указании заявителем места получения ответа (результата предоставления муниципальной услуги) в МФЦ, ответственный специалист Отдела органа местного самоуправления, предоставляющего муниципальную услугу, направляет в МФЦ документы, являющиеся результатом предоставления муниципальной услуги, для их последующей передачи заявителю в срок не более одного рабочего дня со дня их регистрации в органе местного самоуправления, предоставляющего муниципальную услугу, и не позднее двух рабочих дней до окончания срока предоставления муниципальной услуги.

Специалист МФЦ, ответственный за выдачу документов, являющихся результатом предоставления муниципальной услуги, указанных в пункте 2.3. административного регламента и полученных от Отдела, в день их получения сообщает заявителю о принятом решении по телефону (с записью даты и времени телефонного звонка), а также о возможности получения документов в МФЦ.

2.19. Особенности предоставления муниципальной услуги в электронном виде.

Деятельность ПГУ ЛО по организации предоставления муниципальной услуги осуществляется в соответствии с Федеральным законом от 27.07.2010 № 210-ФЗ «Об организации предоставления государственных и муниципальных услуг».

2.19.1. Для получения муниципальной услуги через ПГУ ЛО заявителю необходимо предварительно пройти процесс регистрации в Единой системе идентификации и аутентификации (далее – ЕСИА).

2.19.2. Муниципальная услуга может быть получена через ПГУ ЛО следующими способами:
с обязательной личной явкой на прием в орган местного самоуправления;
без личной явки на прием в орган местного самоуправления.

2.19.3. Для получения муниципальной услуги без личной явки на приём в орган местного самоуправления заявителю необходимо предварительно оформить квалифицированную ЭП для заверения заявления и документов, поданных в электронном виде на ПГУ ЛО.

2.19.4. Для подачи заявления через ПГУ ЛО заявитель должен выполнить следующие действия:

пройти идентификацию и аутентификацию в ЕСИА;

в личном кабинете на ПГУ ЛО заполнить в электронном виде заявление на оказание услуги; приложить к заявлению отсканированные образы документов, необходимых для получения услуги;

в случае, если заявитель выбрал способ оказания услуги без личной явки на прием в орган местного самоуправления - заверить заявление и прилагаемые к нему отсканированные документы (далее - пакет электронных документов) полученной ранее квалифицированной ЭП;

в случае, если заявитель выбрал способ оказания услуги с личной явкой на прием в орган местного самоуправления - заверение пакета электронных документов квалифицированной ЭП не требуется;

направить пакет электронных документов в орган местного самоуправления посредством функционала ПГУ ЛО.

2.19.5. В результате направления пакета электронных документов посредством ПГУ ЛО в соответствии с требованиями пункта 2.6., автоматизированной информационной системой межведомственного электронного взаимодействия Ленинградской области (далее - АИС «Межвед ЛО») производится автоматическая регистрация поступившего пакета электронных документов и присвоение пакету уникального номера дела. Номер дела доступен заявителю в личном кабинете ПГУ ЛО.

2.19.6. При предоставлении муниципальной услуги через ПГУ ЛО, в случае если заявитель подписывает заявление квалифицированной ЭП, специалист органа местного самоуправления; выполняет следующие действия:

формирует пакет документов, поступивший через ПГУ ЛО, и передает ответственному специалисту органа местного самоуправления, наделенному в соответствии с должностным регламентом функциями по выполнению административной процедуры по приему заявлений и проверке документов, представленных для рассмотрения;

после рассмотрения документов и утверждения решения о предоставлении муниципальной услуги (отказе в предоставлении) заполняет предусмотренные в АИС «Межвед ЛО» формы о принятом решении и переводит дело в архив АИС "Межвед ЛО";

уведомляет заявителя о принятом решении с помощью указанных в заявлении средств связи, затем направляет документ почтой либо выдает его при личном обращении заявителя.

2.19.7. При предоставлении муниципальной услуги через ПГУ ЛО, в случае если заявитель не подписывает заявление квалифицированной ЭП, специалист органа местного самоуправления выполняет следующие действия:

формирует пакет документов, поступивший через ПГУ ЛО и передает ответственному специалисту органа местного самоуправления, наделенному в соответствии с должностным регламентом функциями по выполнению административной процедуры по приему заявлений и проверке документов, представленных для рассмотрения;

формирует через АИС «Межвед ЛО» приглашение на прием, которое должно содержать следующую информацию: адрес органа местного самоуправления в который необходимо обратиться заявителю, дату и время приема, номер очереди, идентификационный номер приглашения и перечень документов, которые необходимо представить на приеме. В АИС «Межвед ЛО» дело переводит в статус «Заявитель приглашен на прием».

В случае неявки заявителя на прием в назначенное время заявление и документы хранятся в АИС «Межвед ЛО» в течение 30 календарных дней, затем специалист органа местного самоуправления, наделенный в соответствии с должностным регламентом функциями по приему заявлений и документов через ПГУ ЛО переводит документы в архив АИС «Межвед ЛО».

В случае, если заявитель явился на прием в указанное время, он обслуживается строго в это время. В случае, если заявитель явился позже, он обслуживается в порядке живой очереди. В любом из случаев ответственный специалист органа местного самоуправления, ведущий прием, отмечает факт явки заявителя в АИС "Межвед ЛО", дело переводит в статус "Прием заявителя окончен".

После рассмотрения документов и утверждения решения о предоставлении муниципальной услуги (отказе в предоставлении) заполняет предусмотренные в АИС «Межвед ЛО» формы о принятом решении и переводит дело в архив АИС "Межвед ЛО";

Специалист органа местного самоуправления уведомляет заявителя о принятом решении с помощью указанных в заявлении средств связи, затем направляет документ почтой либо выдает его

при личном обращении заявителя.

2.19.8. В случае поступления всех документов, указанных в пункте 2.6. настоящего административного регламента, и отвечающих требованиям, указанным в пункте 2.6 настоящего административного регламента, в форме электронных документов (электронных образов документов), удостоверенных квалифицированной ЭП, днем обращения за предоставлением муниципальной услуги считается дата регистрации приема документов на ПГУ ЛО.

В случае, если направленные заявителем (уполномоченным лицом) электронное заявление и документы не заверены квалифицированной ЭП, днем обращения за предоставлением муниципальной услуги считается дата личной явки заявителя в орган местного самоуправления с предоставлением документов, указанных в пункте 2.6 настоящего административного регламента, и отвечающих требованиям, указанным в пункте 2.10 настоящего административного регламента.

3. Информация об услугах, являющихся необходимыми и обязательными для предоставления муниципальной услуги

3.1. Обращение заявителя за получением услуг, которые являются необходимыми и обязательными для предоставления муниципальной услуги, не требуется.

4. Состав, последовательность и сроки выполнения административных процедур (действий), требования к порядку их выполнения, в том числе особенности выполнения административных процедур (действий) в электронной форме

4.1. Предоставление муниципальной услуги включает в себя следующие административные процедуры:

- 1) прием и регистрация заявления;
- 2) рассмотрение заявления и предоставленных документов;
- 3) утверждение проекта организации и застройки территории садоводческого, огороднического или дачного некоммерческого объединения.
- 4) выдача постановления об утверждении проекта организации и застройки территории садоводческого, огороднического или дачного некоммерческого объединения.

Блок-схема последовательности административных процедур приводится в приложении № 1 к административному регламенту.

4.2. Прием и регистрация заявления.

4.2.1. Основанием для начала исполнения процедуры является обращение заявителя с документами, необходимыми для предоставления муниципальной услуги.

4.2.2. Заинтересованное лицо обращается с заявлением по утверждению проекта организации и застройки территории, садоводческого некоммерческого объединения в отдел администрации, в МФЦ или через функционал ПГУ ЛО.

4.2.3. Специалист отдела устанавливает предмет обращения, личность заявителя и проверяет его полномочия. Проверяет наличие всех необходимых документов, согласно п. 2.6 настоящего административного регламента.

4.2.4. Заявителю может быть отказано в приеме документов только по основаниям, предусмотренным настоящим административным регламентом. При этом уполномоченный специалист в обязательном порядке дает разъяснения о причине отказа и необходимые рекомендации по устранению этих причин.

- при согласии заявителя устранить препятствия специалист возвращает представленные документы;

- при несогласии заявителя устранить препятствия специалист обращает его внимание, что указанное обстоятельство может препятствовать предоставлению муниципальной услуги.

4.2.5. Специалист отдела проверяет заявление о предоставлении муниципальной услуги.

4.2.6. Специалист отдела формирует результат административной процедуры по приему документов (пакета принятых документов) и передает его в порядке для регистрации.

4.2.7. Регистрация принятого заявления производится специалистом общего отдела администрации. Максимальный срок выполнения действий 15 минут.

4.3. Рассмотрение заявления и предоставленных документов.

4.3.1. Основанием для начала процедуры рассмотрения заявления о предоставлении муниципальной услуги является получение зарегистрированного заявления о предоставлении услуги и пакета документов начальником отдела администрации.

4.3.2. Начальник отдела передает пакет документов с заявлением уполномоченному специалисту отдела.

4.3.3 Уполномоченный специалист обеспечивает проверку заявления и представленных документов на соответствие их требованиям действующего законодательства и настоящего административного регламента.

4.3.4. В случае наличия оснований для отказа в предоставлении Муниципальной услуги, определенных пунктом 2.12 административного регламента, специалист отдела подготавливает и представляет начальнику отдела письмо (уведомление) с указанием причин отказа. Письмо направляется начальником отдела на подпись главе администрации для направления заявителю. Максимальный срок исполнения административной процедуры 10 дней.

4.4. Утверждение проекта организации и застройки территории садоводческого, огороднического или дачного некоммерческого объединения.

4.4.1. Основанием для начала действия является отсутствие оснований для отказа в предоставлении муниципальной услуги.

4.4.2. Специалист отдела готовит проект постановления администрации об утверждении проекта организации и застройки территории садоводческого, огороднического или дачного некоммерческого объединения.

4.4.3. Проект постановления администрации направляется начальником отдела в отдел делопроизводства администрации.

4.4.4. В течение 14 календарных дней, с момента подачи заявления, отдел архитектуры уведомляет заявителя о возможности получения постановления об утверждении проекта организации и застройки территории садоводческого, огороднического или дачного некоммерческого объединения (либо об отказе в предоставлении услуги).

Заявителю лично выдается (либо направляется по почте) постановление об утверждении проекта организации и застройки территории садоводческого, огороднического или дачного некоммерческого объединения.

5. Порядок и формы контроля над исполнением административного регламента

5.1. Текущий контроль за соблюдением и исполнением ответственными должностными лицами положений настоящего административного регламента и иных нормативных правовых актов, устанавливающих требования к предоставлению муниципальной услуги, а так же принятием ими решений осуществляется начальником отдела.

5.2. Контроль за полнотой и качеством предоставления муниципальной услуги включает в себя проведение проверок, выявление и устранение нарушений прав получателей муниципальной услуги, принятие решений об устранении соответствующих нарушений.

Проверки могут быть плановыми на основании планов работы администрации, либо внеплановые, в том числе по жалобе заявителей на своевременность, полноту и качество предоставления муниципальной услуги.

Решение о проведении внеплановой проверки принимает глава администрации или уполномоченное им должностное лицо администрации.

Для проведения проверок предоставления муниципальной услуги формируется комиссия, в состав которой включаются должностные лица и специалисты администрации.

Результаты проверки оформляются в виде акта, в котором отмечаются выявленные недостатки и указываются предложения по их устранению.

Акт подписывается всеми членами комиссии.

По результатам проведения проверок полноты и качества предоставления муниципальной услуги в случае выявления нарушений виновные лица привлекаются к дисциплинарной ответственности в соответствии с Трудовым кодексом Российской Федерации.

Заявитель вправе направить письменное обращение в адрес главы администрации с просьбой о проведении проверки соблюдения и исполнения настоящего административного регламента и иных нормативных правовых актов, устанавливающих требования к предоставлению муниципальной услуги, полноты и качества предоставления муниципальной услуги в случае нарушения прав и законных интересов заявителей при предоставлении муниципальной услуги.

В случае проведения внеплановой проверки по конкретному обращению, в течение 30 календарных дней со дня регистрации письменного обращения обратившемуся направляется по почте информация о результатах проверки, проведенной по обращению. Информация подписывается главой администрации или уполномоченным им должностным лицом.

5.3. Ответственность должностных лиц (специалистов отдела) за решения и действия (бездействие), принимаемые (осуществляемые) ими в ходе предоставления муниципальной услуги закрепляется в их должностных инструкциях.

5.4. Контроль за предоставлением муниципальной услуги может быть осуществлен со стороны граждан, их объединений и организаций в соответствии с законодательством Российской Федерации.

5.5. Контроль соблюдения специалистами МФЦ последовательности действий, определенных административными процедурами осуществляется руководителями МФЦ.

Контроль соблюдения требований настоящего административного регламента в части, касающейся участия МФЦ в предоставлении муниципальной услуги, осуществляется Комитетом экономического развития и инвестиционной деятельности Ленинградской области.

6. Порядок обжалования действий (бездействия) должностного лица, а также принимаемого им решения при предоставлении муниципальной услуги

6.1. Заявитель может обратиться с жалобой в том числе в следующих случаях:

- 1) нарушение срока регистрации запроса заявителя о предоставлении муниципальной услуги;
- 2) нарушение срока предоставления муниципальной услуги;
- 3) требование у заявителя документов, не предусмотренных нормативными правовыми актами Российской Федерации, нормативными правовыми актами субъектов Российской Федерации, муниципальными правовыми актами для предоставления муниципальной услуги;
- 4) отказ в приеме документов, представление которых предусмотрено нормативными правовыми актами Российской Федерации, нормативными правовыми актами субъектов Российской Федерации, муниципальными правовыми актами для предоставления муниципальной услуги, у заявителя;
- 5) отказ в предоставлении муниципальной услуги, если основания отказа не предусмотрены федеральными законами и принятыми в соответствии с ними иными нормативными правовыми актами Российской Федерации, нормативными правовыми актами субъектов Российской Федерации, муниципальными правовыми актами;
- 6) затребование с заявителя при предоставлении муниципальной услуги платы, не предусмотренной нормативными правовыми актами Российской Федерации, нормативными правовыми актами субъектов Российской Федерации, муниципальными правовыми актами;
- 7) отказ органа, предоставляющего муниципальную услугу, должностного лица органа, предоставляющего муниципальную услугу, в исправлении допущенных опечаток и ошибок в выданных в результате предоставления муниципальной услуги документах либо нарушение установленного срока таких исправлений.

Заявители вправе обжаловать действия или бездействие лиц, исполняющих муниципальную услугу, главе Администрации муниципального образования "Подпорожский муниципальный район Ленинградской области" или курирующему Отделу, ответственному за предоставление муниципальной услуги, заместителю главы Администрации муниципального образования "Подпорожский муниципальный район Ленинградской области".

Жалоба подается в письменной форме на бумажном носителе, в электронной форме в Отдел, предоставляющий муниципальную услугу. Жалобы на решения, принятые руководителем Отдела, предоставляющего муниципальную услугу, подаются в Администрацию муниципального образования «Подпорожский муниципальный район Ленинградской области».

Жалоба может быть направлена по почте, через многофункциональный центр, с использованием информационно-телекоммуникационной сети "Интернет", официального сайта органа, предоставляющего муниципальную услугу, а также может быть принята при личном приеме заявителя.

Заявители услуги имеют право на получение информации и документов, необходимых для обоснования и рассмотрения жалобы, при наличии письменного обращения об этом на имя главы Администрации муниципального образования "Подпорожский муниципальный район Ленинградской области".

6.2. Жалоба, поступившая в Администрацию муниципального образования «Подпорожский муниципальный район Ленинградской области», подлежит рассмотрению должностным лицом, наделенным полномочиями по рассмотрению жалоб, в течение пятнадцати рабочих дней со дня ее регистрации, а в случае обжалования отказа Администрации муниципального образования «Подпорожский муниципальный район Ленинградской области», предоставляющего муниципальную услугу, должностного лица Администрации муниципального образования «Подпорожский муниципальный район Ленинградской области», предоставляющего муниципальную услугу, в приеме документов у заявителя либо в исправлении допущенных опечаток и ошибок или в случае обжалования нарушения установленного срока таких исправлений - в течение пяти рабочих дней со дня ее регистрации.

6.3. Жалоба заявителя муниципальной услуги должна содержать следующую информацию:

1) наименование органа, предоставляющего муниципальную услугу, должностного лица органа, предоставляющего муниципальную услугу, либо муниципального служащего, решения и действия (бездействие) которых обжалуются;

2) фамилию, имя, отчество (последнее - при наличии), сведения о месте жительства заявителя - физического лица либо наименование, сведения о месте нахождения заявителя - юридического лица, а также номер (номера) контактного телефона, адрес (адреса) электронной почты (при наличии) и почтовый адрес, по которым должен быть направлен ответ заявителю;

3) сведения об обжалуемых решениях и действиях (бездействии) органа, предоставляющего муниципальную услугу, должностного лица органа, предоставляющего муниципальную услугу, либо муниципального служащего;

4) доводы, на основании которых заявитель не согласен с решением и действием (бездействием) органа, предоставляющего муниципальную услугу, должностного лица органа, предоставляющего муниципальную услугу, либо муниципального служащего. Заявителем могут быть представлены документы (при наличии), подтверждающие доводы заявителя, либо их копии. Жалоба подписывается подавшим ее потребителем результатов предоставления услуги.

6.4. По результатам рассмотрения жалобы орган, предоставляющий муниципальную услугу, принимает одно из следующих решений:

1) удовлетворяет жалобу, в том числе в форме отмены принятого решения, исправления допущенных органом, предоставляющим муниципальную услугу, опечаток и ошибок в выданных в результате предоставления муниципальной услуги документах;

2) отказывает в удовлетворении жалобы.

6.5. Не позднее дня, следующего за днем принятия решения, заявителю в письменной форме и по желанию заявителя в электронной форме направляется мотивированный ответ о результатах рассмотрения жалобы.

6.6. Исчерпывающий перечень случаев, при которых ответ на жалобу не дается:

6.6.1. В случае если в письменной жалобе не указаны фамилия заявителя, направившего обращение, или почтовый адрес, по которому должен быть направлен ответ, ответ на жалобу не дается. Если в указанной жалобе содержатся сведения о подготавливаемом, совершаемом или совершенном противоправном деянии, а также о лице, его подготавливающем, совершающем или совершившем, жалоба подлежит направлению в государственный орган в соответствии с его компетенцией.

6.6.2. Жалоба, в которой обжалуется судебное решение, в течение семи дней со дня регистрации возвращается заявителю, направившему жалобу, с разъяснением порядка обжалования данного судебного решения.

6.6.3. Орган, предоставляющий муниципальную услугу или должностное лицо органа, предоставляющего муниципальную услугу при получении письменной жалобы, в которой содержатся нецензурные либо оскорбительные выражения, угрозы жизни, здоровью и имуществу должностного лица, а также членов его семьи, вправе оставить жалобу без ответа по существу поставленных в ней вопросов и сообщить заявителю, направившему жалобу, о недопустимости злоупотребления правом.

6.6.4. В случае если текст жалобы не поддается прочтению, ответ на жалобу не дается, и она не подлежит направлению на рассмотрение в орган местного самоуправления муниципального района (городского округа) Ленинградской области в соответствии с компетенцией, о чем в течение семи дней со дня регистрации жалобы сообщается заявителю, если его фамилия и почтовый адрес поддаются прочтению.

6.6.5. В случае если в письменной жалобе заявителя содержится вопрос, на который ему неоднократно давались письменные ответы по существу в связи с ранее направляемыми жалобами, и при этом в жалобе не приводятся новые доводы или обстоятельства, должностное лицо вправе принять решение о безосновательности очередного обращения и прекращении переписки с заявителем по данному вопросу. В случае если ответ по существу поставленного в жалобе вопроса не может быть дан без разглашения сведений, составляющих государственную или иную охраняемую федеральным законом тайну, заявителю, направившему жалобу, сообщается о невозможности дать ответ по существу поставленного в нем вопроса в связи с недопустимостью разглашения указанных сведений.

6.6.6. В ходе личного приема заявителю может быть отказано в дальнейшем рассмотрении жалобы, если ему ранее был дан ответ по существу поставленных в жалобе вопросов.

6.7. Заявители вправе обжаловать решения, принятые в ходе предоставления услуги, действия или бездействие должностных лиц, ответственных или уполномоченных работников, работников, участвующих в предоставлении услуги, в судебном порядке.

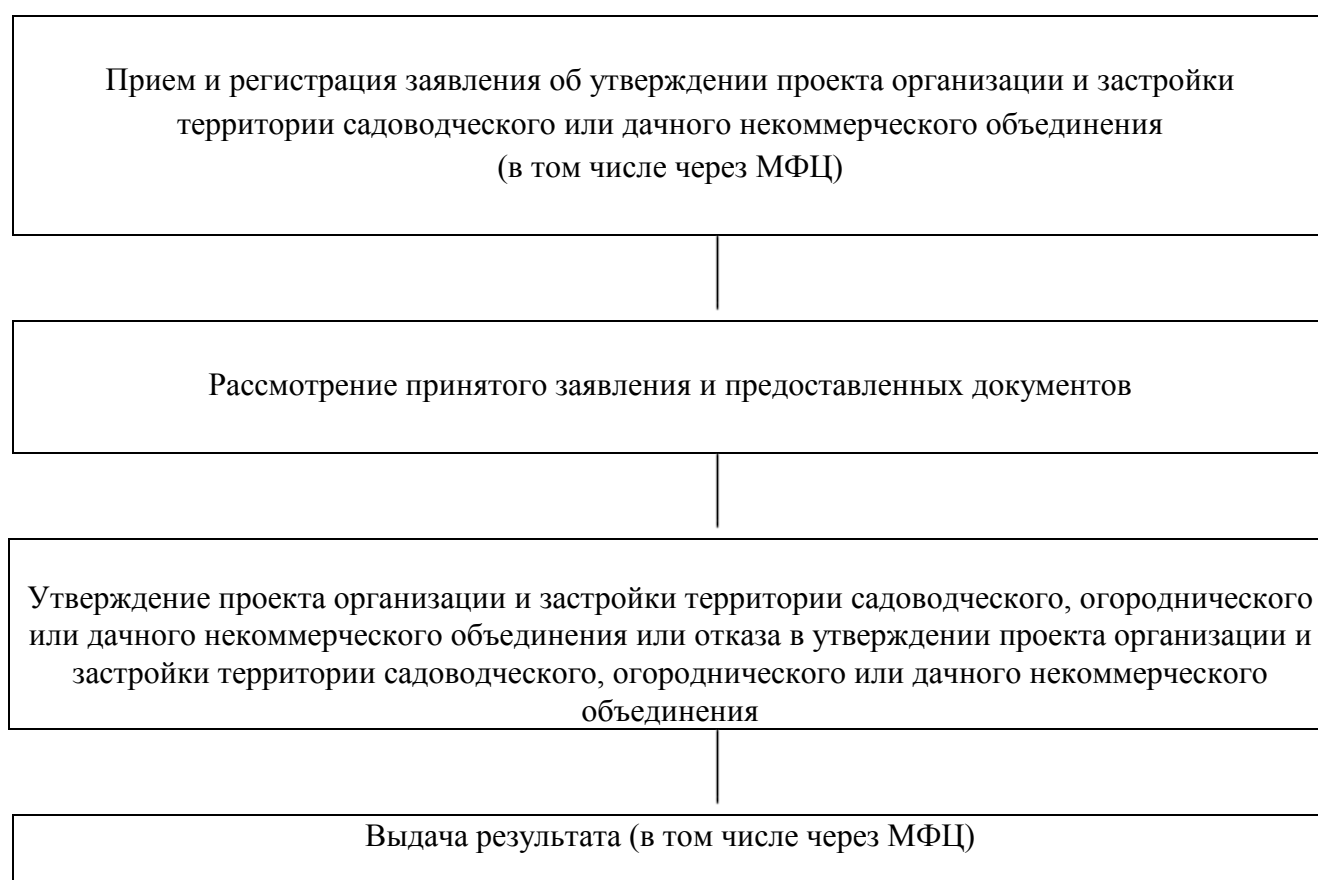
Заявитель вправе обжаловать как вышеназванные решения, действия или бездействие должностного лица, так и послужившую основанием для их принятия или совершения информацию либо то и другое одновременно.

6.8. Основанием для начала процедуры досудебного (внесудебного) обжалования действий (бездействия), а также решения уполномоченных лиц, принятых в ходе предоставления ими муниципальной услуги, является нарушение прав и законных интересов заявителя.

В случае установления в ходе или по результатам рассмотрения жалобы признаков состава административного правонарушения или преступления должностное лицо, наделенное полномочиями по рассмотрению жалоб, незамедлительно направляет имеющиеся материалы в органы прокуратуры.

Заинтересованные лица могут обжаловать в судебном порядке действия (бездействие) и решения, осуществляемые (принятые) в ходе предоставления муниципальной услуги, в установленном законодательством Российской Федерации порядке в соответствии с подведомственностью дел, установленной федеральным законодательством Российской Федерации.

БЛОК-СХЕМА
последовательности действий при предоставлении муниципальной услуги



Приложение № 2
к административному регламенту
предоставления муниципальной услуги
«Утверждение проекта организации и застройки
территории садоводческого, огороднического
или дачного некоммерческого объединения»
от «26» декабря 2014 года №2277

В Администрацию МО Подпорожский
муниципальный район Ленинградской области

от _____

Контактные данные (адрес, телефон, факс, e-mail):

ЗАЯВЛЕНИЕ

Прошу утвердить проект организации и застройки территории садоводческого,
огороднического или дачного некоммерческого объединения:

по адресу:

Постановления об утверждении проекта организации и застройки территории садоводческого,
огороднического или дачного некоммерческого объединения прошу:

- Выдать на руки
 Направить почтой

(подпись)

« _____ » _____ 20 ____ года

Информация о местах нахождения и графике работы, справочных телефонах и
адресах электронной почты МФЦ

№ п/п	Наименование МФЦ	Почтовый адрес	График работы	Адрес электронной почты	Телефон
1	Филиал ГБУ ЛО «МФЦ» «Всеволожский»	188681, Россия, Ленинградская область, д. Новосаратовка, Центр, д.8	С 9.00 до 21.00, ежедневно, без перерыва	mfcvsev@gmail.com	456-18-88
2	Филиал ГБУ ЛО «МФЦ» «Приозерский»	188761, Россия, Ленинградская область, г. Приозерск, ул. Калинина, д. 51	С 9.00 до 21.00, ежедневно, без перерыва	mfcprioz@gmail.com	
3	Филиал ГБУ ЛО «МФЦ» «Госненский»	187002, Россия, Ленинградская область, ул. Советская, д. 9 В	С 9.00 до 21.00, ежедневно, без перерыва	mfcosno@gmail.com	
4	Филиал ГБУ ЛО «МФЦ» «Волосовский»	187002, Россия, Ленинградская область, г. Волосово, ул. Усадьба СХТ, д. 1, лит. А	С 9.00 до 21.00, ежедневно, без перерыва	mfcvolosovo@gmail.com	
5	Филиал ГБУ ЛО «МФЦ» «Выборгский»	188800, Россия, Ленинградская область, г.Выборг, ул. Вокзальная, д.13	С 9.00 до 21.00, ежедневно, без перерыва	mfcvyborg@gmail.com	
6.	Филиал ГБУ ЛО «МФЦ» «Тихвинский»	187550, Ленинградская область, г.Тихвин, 1микрорайон, д.2	С 9.00 до 21.00, ежедневно, без перерыва		
7.	Филиал ГБУ ЛО «МФЦ» «Лодейнопольский»	187700, Ленинградская область, г.Лодейное Поле, ул. Карла Маркса, дом 36	С 9.00 до 21.00, ежедневно, без перерыва		
8.	Филиал ГБУ ЛО «МФЦ» «Кингисеппский»	188480, Ленинградская область, г. Кингисепп, ул. Фабричная, дом 14 Б	С 9.00 до 21.00, ежедневно, без перерыва		
9.	ГБУ ЛО «МФЦ»	188641, Россия, Ленинградская область, Всеволожский район, дер.Новосаратовка-центр, д.8. Почтовый адрес: 191311, Россия, Санкт-Петербург, ул. Смольного, д.3, литер А.	пн-чт - с 9.00 до 18.00, пт. - с 9.00 до 17.00, перерыв с 13.00 до 13.48, выходные дни - сб, вс.	mfc-info@lenreg.ru.	577-47-30