



**АДМИНИСТРАЦИЯ МУНИЦИПАЛЬНОГО ОБРАЗОВАНИЯ
«ПОДПОРОЖСКИЙ МУНИЦИПАЛЬНЫЙ РАЙОН
ЛЕНИНГРАДСКОЙ ОБЛАСТИ»**

ПОСТАНОВЛЕНИЕ

от 21 августа 2020 года № 1228

Об утверждении Административного регламента предоставления муниципальной услуги «Постановка на учет граждан, имеющих право на предоставление земельного участка, находящегося в муниципальной собственности (государственная собственность на который не разграничена), для индивидуального жилищного строительства»

В соответствии с Федеральным законом от 27 июля 2010 года № 210-ФЗ «Об организации предоставления государственных и муниципальных услуг», постановлением Администрации муниципального образования «Подпорожский муниципальный район Ленинградской области» от 10 августа 2015 года № 1347 «О разработке и утверждении административных регламентов предоставления муниципальных услуг Администрацией муниципального образования «Подпорожский муниципальный район Ленинградской области», **ПОСТАНОВЛЯЮ:**

1. Утвердить Административный регламент предоставления муниципальной услуги «Постановка на учет граждан, имеющих право на предоставление земельного участка, находящегося в муниципальной собственности (государственная собственность на который не разграничена), для индивидуального жилищного строительства» (далее – Административный регламент) согласно приложению к настоящему постановлению.

2. Отделу земельных отношений Комитета по экономическому развитию и управлению муниципальным имуществом Администрации муниципального образования «Подпорожский муниципальный район Ленинградской области» предоставлять муниципальную услугу в соответствии с утверждённым Административным регламентом.

3. Признать утратившими силу:

- постановление Администрации муниципального образования «Подпорожский муниципальный район Ленинградской области» от 10 ноября 2017 года № 1857 «Об утверждении Административного регламента предоставления муниципальной услуги «Постановка на учет граждан, имеющих право на предоставление земельного участка для индивидуального жилищного строительства»;

- постановление Администрации муниципального образования «Подпорожский муниципальный район Ленинградской области» от 18 марта 2019 года № 372 «О внесении изменений в постановление Администрации Подпорожского муниципального района от 10 ноября 2017 года № 1857 «Об утверждении Административного регламента предоставления муниципальной услуги «Постановка на учет граждан, имеющих право на предоставление земельного участка для индивидуального жилищного строительства».

4. Контроль за исполнением настоящего постановления возложить на заместителя Главы Администрации МО «Подпорожский муниципальный район» по экономике и инвестициям Афонаина А.А.

Глава Администрации

А.С. Кялин

АДМИНИСТРАТИВНЫЙ РЕГЛАМЕНТ
предоставления муниципальной услуги «Постановка на учет граждан,
имеющих право на предоставление земельного участка, находящегося в
муниципальной собственности (государственная собственность на который
не разграничена), для индивидуального жилищного строительства»
(Сокращенное наименование – Постановка на учет граждан, имеющих
право на предоставление земельного участка)
(далее – административный регламент, муниципальная услуга)

1. Общие положения

1.1. Административный регламент устанавливает порядок и стандарт предоставления муниципальной услуги по постановке на учет граждан, имеющих право на предоставление земельного участка, находящегося в муниципальной собственности (государственная собственность на который не разграничена), для индивидуального жилищного строительства.

1.2. Заявителями, имеющими право на получение муниципальной услуги, являются:

1.2.1. Граждане Российской Федерации, состоящие на учете в органах местного самоуправления Ленинградской области в качестве нуждающихся в жилых помещениях по основаниям, предусмотренным статьей 51 Жилищного кодекса Российской Федерации, постоянно проживающие на территории Ленинградской области не менее пяти лет;

1.2.2. Молодые специалисты, под которыми понимаются граждане Российской Федерации в возрасте не старше 35 лет, имеющие высшее образование и(или) среднее профессиональное образование, либо обучающиеся на последнем курсе образовательной организации высшего образования, профессиональной образовательной организации, работающие в соответствии с полученной квалификацией по бессрочному трудовому договору либо трудовому договору, заключенному на срок не менее пяти лет, на предприятиях, в учреждениях, организациях, у индивидуальных предпринимателей, осуществляющих свою деятельность на территории Ленинградской области, состоящие на учете в органах местного самоуправления Ленинградской области в качестве нуждающихся в жилых помещениях по основаниям, предусмотренным статьей 51 Жилищного кодекса Российской Федерации;

1.2.3. Граждане Российской Федерации, являющиеся членами семей погибших Героев Российской Федерации, которым звание Героя Российской Федерации присвоено посмертно и которые до момента гибели постоянно проживали на территории Ленинградской области не менее пяти лет, а именно: вдове (вдовцу) погибшего Героя Российской Федерации, не вступившей(ему) в повторный брак, детям в возрасте до 18 лет, детям старше 18 лет, ставшими

инвалидами до достижения ими возраста 18 лет, а в случае отсутствия (отказа) указанных лиц - родители погибшего Героя Российской Федерации;

1.2.4. Граждане Российской Федерации, являющиеся ветеранами боевых действий в соответствии с Федеральным законом от 12 января 1995 года № 5-ФЗ «О ветеранах», при условии постоянного проживания на территории Ленинградской области не менее пяти лет, предшествующих дню подачи заявления о бесплатном предоставлении земельного участка;

1.2.5. Инвалиды и семьи, имеющие в своем составе инвалидов, состоящие на учете в органах местного самоуправления Ленинградской области в качестве нуждающихся в жилых помещениях по основаниям, предусмотренным статьей 51 Жилищного кодекса Российской Федерации (далее – заявитель).

Представлять интересы заявителя могут уполномоченные представители, наделенные соответствующими полномочиями в порядке, установленном законодательством Российской Федерации.

1.3. Информация о месте нахождения Администрации муниципального образования «Подпорожский муниципальный район Ленинградской области» (далее – Администрация), справочные телефоны, адреса электронной почты, график работы, часы приема корреспонденции органов местного самоуправления Ленинградской области и справочные телефоны органов местного самоуправления для получения информации, связанной с предоставлением муниципальной услуги, приведены в Приложении № 1 к настоящему Административному регламенту, а также размещаются:

1) на стендах в местах предоставления муниципальной услуги и услуг, которые являются необходимыми и обязательными для предоставления муниципальной услуги;

2) на сайте Администрации;

3) на сайте Государственного бюджетного учреждения Ленинградской области «Многофункциональный центр предоставления государственных и муниципальных услуг» (далее - ГБУ ЛО «МФЦ»): <http://mfc47.ru/>;

4) на Портале государственных и муниципальных услуг (функций) Ленинградской области (далее - ПГУ ЛО)/на Едином портале государственных услуг (далее - ЕПГУ): www.gu.lenobl.ru, www.gosuslugi.ru.

2. Стандарт предоставления муниципальной услуги

2.1. Полное наименование услуги:

Постановка на учет граждан, имеющих право на предоставление земельного участка, находящегося в муниципальной собственности (государственная собственность на который не разграничена), для индивидуального жилищного строительства.

Сокращенное наименование муниципальной услуги:

Постановка на учет граждан, имеющих право на предоставление земельного участка.

2.2. Муниципальную услугу предоставляет:

Администрация муниципального образования «Подпорожский муниципальный район Ленинградской области» (далее – Администрация).

Структурным подразделением, ответственными за предоставление муниципальной услуги, является отдел земельных отношений Комитета по экономическому развитию и управлению муниципальным имуществом

Администрации муниципального образования «Подпорожский муниципальный район Ленинградской области» (далее – отдел).

В предоставлении услуги участвуют:

Государственное бюджетное учреждение Ленинградской области «Многофункциональный центр предоставления государственных и муниципальных услуг».

Заявления на получение муниципальной услуги с комплектом документов принимаются:

1) при личной явке:
в Администрацию;
в филиалах, отделах, удаленных рабочих местах ГБУ ЛО «МФЦ» (при наличии соглашения);

2) без личной явки:

почтовым отправлением в Администрацию;

в электронной форме через личный кабинет заявителя на ПГУ ЛО/ЕПГУ.

Заявитель может записаться на прием для подачи заявления о предоставлении услуги следующими способами:

1) посредством ПГУ ЛО/ЕПГУ - в Администрацию, МФЦ;

2) посредством сайта Администрации, МФЦ (при технической реализации) - в Администрацию, МФЦ;

3) по телефону - в Администрацию, в МФЦ.

Для записи заявитель выбирает любую свободную для приема дату и время в пределах установленного в Администрации или МФЦ графика приема заявителей.

2.3. Должностным лицам или специалистам Администрации запрещено требовать от заявителя при осуществлении административных процедур:

1) представления документов, информации или осуществления действий, представление или осуществление которых не предусмотрено нормативными правовыми актами, регулирующими отношения, возникающие в связи с предоставлением муниципальной услуги;

2) представления документов и информации, которые находятся в распоряжении государственных органов, органов местного самоуправления и подведомственных им организаций в соответствии с нормативными правовыми актами (за исключением документов, подтверждающих оплату государственной пошлины, документов, включенных в перечень, определенный частью 6 статьи 7 Федерального закона от 27 июля 2010 года № 210-ФЗ «Об организации предоставления государственных и муниципальных услуг», а также документов, выдаваемых в результате оказания услуг, являющихся необходимыми и обязательными для предоставления муниципальной услуги);

3) осуществления действий, в том числе согласований, необходимых для получения муниципальной услуги и связанных с обращением в иные государственные органы, органы местного самоуправления, организации (за исключением получения услуг, являющихся необходимыми и обязательными для предоставления муниципальной услуги, включенных в перечни, предусмотренные частью 1 статьи 9 Федерального закона от 27 июля 2010 года № 210-ФЗ «Об организации предоставления государственных и муниципальных услуг», а также документов и информации, предоставляемых в результате оказания таких услуг);

4) представления документов и информации, отсутствие и (или)

недостоверность которых не указывались при первоначальном отказе в приеме документов, необходимых для предоставления муниципальной услуги, либо в предоставлении муниципальной услуги, за исключением следующих случаев:

а) изменение требований нормативных правовых актов, касающихся предоставления муниципальной услуги, после первоначальной подачи заявления о предоставлении муниципальной услуги;

б) наличие ошибок в заявлении о предоставлении муниципальной услуги и документах, поданных заявителем после первоначального отказа в приеме документов, необходимых для предоставления муниципальной услуги, либо в предоставлении муниципальной услуги и не включенных в представленный ранее комплект документов;

в) истечение срока действия документов или изменение информации после первоначального отказа в приеме документов, необходимых для предоставления муниципальной услуги, либо в предоставлении муниципальной услуги;

г) выявление документально подтвержденного факта (признаков) ошибочного или противоправного действия (бездействия) должностного лица органа, предоставляющего муниципальную услугу, муниципального служащего, работника многофункционального центра, работника организации, предусмотренной частью 1.1 статьи 16 Федерального закона от 27 июля 2010 года № 210-ФЗ «Об организации предоставления государственных и муниципальных услуг», при первоначальном отказе в приеме документов, необходимых для предоставления муниципальной услуги, либо в предоставлении муниципальной услуги, о чем в письменном виде за подписью руководителя органа, предоставляющего муниципальную услугу, руководителя многофункционального центра при первоначальном отказе в приеме документов, необходимых для предоставления муниципальной услуги, либо руководителя организации, предусмотренной частью 1.1 статьи 16 Федерального закона от 27 июля 2010 года № 210-ФЗ «Об организации предоставления государственных и муниципальных услуг», уведомляется заявитель, а также приносятся извинения за доставленные неудобства.

2.4. Результатом предоставления муниципальной услуги является:

- решение Администрации издается в форме муниципального правового акта Администрации о постановке на учет в качестве лица, имеющего право на предоставление земельного участка в собственность бесплатно.

- решение Администрации об отказе в предоставлении муниципальной услуги.

2.4.1 Результатом предоставления муниципальной услуги предоставляется:

Результатом предоставления муниципальной услуги предоставляется (в соответствии со способом, указанным заявителем при подаче заявления и документов):

1) при личной явке:

в Администрации;

в филиалах, отделах, удаленных рабочих местах ГБУ ЛО «МФЦ»;

2) без личной явки:

посредством ПГУ ЛО/ЕПГУ (при технической реализации);

почтовым отправлением.

2.5. Срок предоставления муниципальной услуги:

Срок предоставления муниципальной услуги составляет 30 календарных

дней со дня поступления в Администрацию заявления о постановке на учет в качестве лица, имеющего право на предоставление земельного участка в собственность бесплатно (далее – заявление).

2.6. Правовые основания для предоставления муниципальной услуги.

– Гражданский кодекс Российской Федерации от 30 ноября 1994 года № 51-ФЗ;

– Жилищный кодекс Российской Федерации от 29 декабря 2004 года № 188-ФЗ;

– Земельный кодекс Российской Федерации от 25 октября 2001 года № 136-ФЗ;

– Федеральный закон от 25 октября 2001 года № 137-ФЗ «О введении в действие Земельного кодекса Российской Федерации»;

– Федеральный закон от 24 июля 2007 года № 221-ФЗ «О кадастровой деятельности»;

– Федеральный закон от 12 января 1995 года № 5-ФЗ «О ветеранах»;

– Федеральный закон от 24 ноября 1995 года № 181-ФЗ «О социальной защите инвалидов в Российской Федерации»;

– Областной закон Ленинградской области от 14 октября 2008 года № 105-оз «О бесплатном предоставлении отдельным категориям граждан земельных участков для индивидуального жилищного строительства на территории Ленинградской области» (далее – областной закон №105-оз);

– Постановление Правительства Ленинградской области от 24 февраля 2016 года № 37 «О порядке представления документов для постановки на учет в качестве лица, имеющего право на предоставление земельного участка в собственность бесплатно на территории Ленинградской области»;

– Постановление Правительства Ленинградской области от 29 декабря 2018 года №526 «Об утверждении перечня документов и порядка их представления для постановки на учет в качестве лица, имеющего право на предоставление земельного участка в собственность бесплатно на территории Ленинградской области, для граждан, имеющих трех и более детей, и о внесении изменений в постановление Правительства Ленинградской области от 24 февраля 2016 года № 37 «О порядке представления документов для постановки на учет в качестве лица, имеющего право на предоставление земельного участка в собственность бесплатно на территории Ленинградской области»;

– Иные нормативные правовые акты.

2.7. Исчерпывающий перечень документов, необходимых в соответствии с законодательными или иными нормативными правовыми актами для предоставления муниципальной услуги, подлежащих представлению заявителем:

1) заявление о постановке на учет в качестве лица, имеющего право на предоставление земельного участка в собственность бесплатно (Приложение 2 к административному регламенту).

К заявлению прилагаются копии всех страниц паспорта заявителя, а также следующие документы и их заверенные копии:

а) для заявителей, перечисленных в п.1.2.1 административного регламента:

- документы, подтверждающие факт постоянного проживания заявителя на территории Ленинградской области не менее пяти лет, предшествующих моменту обращения с соответствующим заявлением;

б) для заявителей, перечисленных в п.1.2.2 административного регламента:

- заверенная работодателем копия трудового договора,
 - заверенная копия документа об образовании или справка из образовательной организации (в случае если заявитель является учащимся последнего курса образовательной организации),
 - справка, выданная работодателем, подтверждающая осуществление им деятельности на территории Ленинградской области,
 - документы, подтверждающие факт постоянного проживания заявителя на территории Ленинградской области не менее пяти лет, предшествующих моменту обращения с соответствующим заявлением;
 - в) для заявителей, перечисленных в п.1.2.3 административного регламента:
 - документы, подтверждающие присвоение посмертно звания Героя Российской Федерации,
 - свидетельство о заключении брака с гражданином Российской Федерации, которому присвоено посмертно звание Героя Российской Федерации,
 - свидетельство о рождении, документы, удостоверяющие личность детей - членов семьи погибшего Героя Российской Федерации в возрасте до 18 лет, детей старше 18 лет, ставших инвалидами до достижения ими возраста 18 лет,
 - документы, удостоверяющие личность членов семьи Героя Российской Федерации,
 - справка учреждения медико-социальной экспертизы, подтверждающая установление инвалидности для детей - членов семьи погибшего Героя Российской Федерации старше 18 лет, ставших инвалидами до достижения ими возраста 18 лет;
 - г) для заявителей, перечисленных в п.1.2.4 административного регламента:
 - копия удостоверения единого образца, установленного для каждой категории ветеранов Правительством СССР до 1 января 1992 года либо Правительством Российской Федерации (с представлением оригинала);
 - д) для заявителей, перечисленных в п.1.2.5 административного регламента:
 - документы, подтверждающие факт постоянного проживания заявителя на территории Ленинградской области не менее пяти лет, предшествующих моменту обращения с соответствующим заявлением,
 - справка учреждения медико-социальной экспертизы, подтверждающая установление инвалидности,
 - документы, содержащие сведения о составе семьи заявителя,
 - документы, удостоверяющие личность членов семьи инвалида.
- 2) документы, удостоверяющие личность, а также подтверждающие право (полномочия) представителя физического лица, если с заявлением обращается представитель заявителя.

2.7.1. В заявлении указывается основание предоставления заявителю земельного участка в собственность бесплатно.

2.7.2. В случае, предусмотренном п. 1.2.3 административного регламента, в заявлении указываются все члены семьи погибшего Героя Российской Федерации, а в случае, предусмотренном п. 1.2.5 административного регламента - все члены семьи, имеющей в своем составе инвалида, обладающие правом на получение земельного участка в соответствии с областным законом №105-оз.

2.8. Исчерпывающий перечень документов (сведений), необходимых в соответствии с законодательными или иными нормативными правовыми актами для предоставления муниципальной услуги, находящихся в распоряжении

государственных органов, органов местного самоуправления и подведомственных им организаций (за исключением организаций, оказывающих услуги, необходимые и обязательные для предоставления муниципальной услуги) и подлежащих представлению в рамках межведомственного информационного взаимодействия.

Отдел в рамках межведомственного информационного взаимодействия для предоставления муниципальной услуги запрашивает следующие документы (сведения):

- выписки из Единого государственного реестра недвижимости (далее - ЕГРН) о правах отдельного лица на имевшиеся (имеющиеся) у него объекты недвижимости в отношении заявителя и его супруга (супруги) (в случае, если заявитель состоит в зарегистрированном браке) либо уведомление органа, осуществляющего государственную регистрацию прав, об отсутствии в ЕГРН запрашиваемых сведений (в случаях, предусмотренных пп. а), б), г), д) п.2.6 административного регламента);

- справка о постановке на учет в ОМСУ в качестве нуждающихся в жилых помещениях по основаниям, предусмотренным статьей 51 Жилищного кодекса Российской Федерации (в случаях, предусмотренных пп. а), б), д) п.2.6 административного регламента).

Заявитель вправе представить документы, указанные в настоящем пункте, по собственной инициативе.

2.9. Основания для приостановления предоставления муниципальной услуги не предусмотрены.

2.10. Основания для отказа в приеме документов, необходимых для предоставления муниципальной услуги, отсутствуют.

2.11. Исчерпывающий перечень оснований для отказа в предоставлении муниципальной услуги.

1) отсутствие права на бесплатное предоставление в собственность земельного участка в соответствии с областным законом №105-оз;

2) непредставление или представление в неполном объеме документов, определенных п. 2.7 административного регламента;

3) наличие в представленных документах недостоверных сведений;

4) подача заявления лицом, не уполномоченным на осуществление таких действий.

2.12. Муниципальная услуга предоставляется бесплатно.

2.13. Максимальный срок ожидания в очереди при подаче заявления о предоставлении муниципальной услуги и при получении результата предоставления муниципальной услуги составляет не более 15 минут.

2.14. Срок регистрации заявления о предоставлении муниципальной услуги составляет в Администрации:

при личном обращении заявителя - в день поступления заявления в Администрацию;

при направлении заявления почтовой связью в Администрацию - в день поступления заявления в Администрацию;

при направлении запроса на бумажном носителе из МФЦ в Администрацию (при наличии соглашения) - в день поступления запроса в Администрацию;

при направлении запроса в форме электронного документа посредством

ЕПГУ или ПГУ ЛО (при наличии технической возможности) - в день поступления запроса на ЕПГУ или ПГУ ЛО или на следующий рабочий день (в случае направления документов в нерабочее время, в выходные, праздничные дни)».

2.15. Требования к помещениям, в которых предоставляется муниципальная услуга, к залу ожидания, местам для заполнения запросов о предоставлении муниципальной услуги, информационным стендам с образцами их заполнения и перечнем документов, необходимых для предоставления муниципальной услуги.

2.15.1. Предоставление муниципальной услуги осуществляется в специально выделенных для этих целей помещениях Администрации и МФЦ.

2.15.2. Наличие на территории, прилегающей к зданию, не менее 10 процентов мест (но не менее одного места) для парковки специальных автотранспортных средств инвалидов, которые не должны занимать иные транспортные средства. Инвалиды пользуются местами для парковки специальных транспортных средств бесплатно. На территории, прилегающей к зданию, в которых размещены МФЦ, располагается бесплатная парковка для автомобильного транспорта посетителей, в том числе предусматривающая места для специальных автотранспортных средств инвалидов.

2.15.3. Помещения размещаются преимущественно на нижних, предпочтительнее на первых этажах здания, с предоставлением доступа в помещение инвалидам.

2.15.4. Вход в здание (помещение) и выход из него оборудуются информационными табличками (вывесками), содержащие информацию о режиме его работы.

2.15.5. Помещения оборудованы пандусами, позволяющими обеспечить беспрепятственный доступ инвалидов, санитарно-техническими комнатами (доступными для инвалидов).

2.15.6. При необходимости инвалиду предоставляется помощник из числа работников Администрации Подпорожского муниципального района (организации, МФЦ) для преодоления барьеров, возникающих при предоставлении муниципальной услуги наравне с другими гражданами.

2.15.7. Вход в помещение и места ожидания оборудованы кнопками, а также содержат информацию о контактных номерах телефонов для вызова работника, ответственного за сопровождение инвалида.

2.15.8. Наличие визуальной, текстовой и мультимедийной информации о порядке предоставления муниципальных услуг, знаков, выполненных рельефноточечным шрифтом Брайля.

2.15.9. Оборудование мест повышенного удобства с дополнительным местом для собаки – поводиря и устройств для передвижения инвалида (костылей, ходунков).

2.15.10. Характеристики помещений приема и выдачи документов в части объемно-планировочных и конструктивных решений, освещения, пожарной безопасности, инженерного оборудования должны соответствовать требованиям нормативных документов, действующих на территории Российской Федерации.

2.15.11. Помещения приема и выдачи документов должны предусматривать места для ожидания, информирования и приема заявителей.

2.15.12. Места ожидания и места для информирования оборудуются стульями, кресельными секциями, скамьями и столами (стойками) для

оформления документов с размещением на них бланков документов, необходимых для получения муниципальной услуги, канцелярскими принадлежностями, а также информационные стенды, содержащие актуальную и исчерпывающую информацию, необходимую для получения муниципальной услуги, и информацию о часах приема заявлений.

2.15.13. Места для проведения личного приема заявителей оборудуются столами, стульями, обеспечиваются канцелярскими принадлежностями для написания письменных обращений.

2.15.14. Информационные стенды должны располагаться в помещении Администрации и содержать следующую информацию:

- 1) перечень получателей муниципальной услуги;
- 2) реквизиты нормативных правовых актов, содержащих нормы, регулирующие предоставление муниципальной услуги, и их отдельные положения, в том числе настоящего регламента;
- 3) образцы заполнения заявления о предоставлении муниципальной услуги;
- 4) основания отказа в предоставлении муниципальной услуги;
- 5) местонахождение, график работы, номера контактных телефонов, адреса электронной почты Администрации;
- 6) перечень документов, необходимых для предоставления муниципальной услуги;
- 7) информацию о порядке предоставления муниципальной услуги (блок-схема Приложение № 3 к административному регламенту);
- 8) адрес раздела Администрации на официальном портале Администрации Ленинградской области, содержащего информацию о предоставлении муниципальной услуги, почтовый адрес и адрес электронной почты для приема заявлений.

2.16. Показатели доступности и качества муниципальной услуги.

2.16.1. Показатели доступности муниципальной услуги (общие, применимые в отношении всех заявителей):

- 1) равные права и возможности при получении муниципальной услуги для заявителей;
- 2) транспортная доступность к месту предоставления муниципальной услуги;
- 3) режим работы Администрации Подпорожского муниципального района, обеспечивающий возможность подачи заявителем запроса о предоставлении муниципальной услуги в течение рабочего времени;
- 4) возможность получения полной и достоверной информации о муниципальной услуге в Администрации Подпорожского муниципального района, МФЦ, по телефону, на официальном сайте органа, предоставляющего услугу, посредством ПГУ ЛО;
- 5) обеспечение для заявителя возможности подать заявление о предоставлении муниципальной услуги посредством МФЦ, в форме электронного документа на ПГУ ЛО, а также получить результат;
- 6) обеспечение для заявителя возможности получения информации о ходе и результате предоставления муниципальной услуги с использованием ПГУ ЛО.

2.16.2. Показатели доступности муниципальной услуги (специальные, применимые в отношении инвалидов):

1) наличие на территории, прилегающей к зданию, в котором осуществляется предоставление муниципальной услуги, мест для парковки специальных автотранспортных средств инвалидов;

2) обеспечение беспрепятственного доступа инвалидов к помещениям, в которых предоставляется муниципальная услуга;

3) получение для инвалидов в доступной форме информации по вопросам предоставления муниципальной услуги, в том числе об оформлении необходимых для получения муниципальной услуги документов, о совершении им других необходимых для получения муниципальной услуги действий, сведений о ходе предоставления муниципальной услуги;

4) наличие возможности получения инвалидами помощи (при необходимости) от работников организации для преодоления барьеров, мешающих получению услуг наравне с другими лицами.

2.16.3. Показатели качества муниципальной услуги:

1) соблюдение срока предоставления муниципальной услуги;

2) соблюдение требований стандарта предоставления муниципальной услуги;

3) удовлетворенность заявителя профессионализмом должностных лиц Администрации Подпорожского муниципального района, МФЦ при предоставлении услуги;

4) соблюдение времени ожидания в очереди при подаче запроса и получении результата;

5) осуществление не более одного взаимодействия заявителя с должностными лицами Администрации Подпорожского муниципального района при получении муниципальной услуги;

6) отсутствие жалоб на действия или бездействия должностных лиц Администрации Подпорожского муниципального района, поданных в установленном порядке.

2.16.4. После получения результата услуги, предоставление которой осуществлялось в электронном виде через ЕПГУ или ПГУ ЛО либо посредством МФЦ, заявителю обеспечивается возможность оценки качества оказания услуги.

2.17. Получения услуг, которые являются необходимыми и обязательными для предоставления муниципальной услуги, не требуется.

2.18. Иные требования, в том числе учитывающие особенности предоставления муниципальной услуги в МФЦ и особенности предоставления муниципальной услуги в электронной форме.

2.18.1. Предоставление муниципальной услуги посредством МФЦ осуществляется в подразделениях ГБУ ЛО «МФЦ» при наличии вступившего в силу соглашения о взаимодействии между ГБУ ЛО «МФЦ» и Администрацией. Предоставление муниципальной услуги в иных МФЦ осуществляется при наличии вступившего в силу соглашения о взаимодействии между ГБУ ЛО «МФЦ» и иным МФЦ.

2.18.2. Предоставление муниципальной услуги в электронном виде осуществляется при технической реализации услуги посредством ПГУ ЛО и/или ЕПГУ.

3. Состав, последовательность и сроки выполнения административных процедур, требования к порядку их выполнения, в том числе особенности выполнения административных процедур в электронной форме, а также особенности выполнения административных процедур в многофункциональных центрах

3.1. Состав, последовательность и сроки выполнения административных процедур, требования к порядку их выполнения

3.1.1. Предоставление муниципальной услуги включает в себя следующие административные процедуры:

1) Прием и регистрация заявления и документов о предоставлении муниципальной услуги - не более 1 рабочего дня.

2) Рассмотрение заявления и документов о предоставлении муниципальной услуги - не более 15 рабочих дней.

3) Принятие решения о предоставлении муниципальной услуги или об отказе в предоставлении муниципальной услуги – не более 3 рабочих дней.

4) Выдача результата предоставления муниципальной услуги - не более 3 рабочих дней.

Последовательность административных действий (процедур) по предоставлению муниципальной услуги отражена в блок-схеме, представленной в Приложении 3 к административному регламенту.

3.1.2. Прием и регистрация заявления и документов о предоставлении муниципальной услуги.

3.1.2.1. Основание для начала административной процедуры: поступление в Администрацию заявления и документов, предусмотренных п. 2.7 административного регламента;

3.1.2.2. Содержание административного действия, продолжительность и (или) максимальный срок его выполнения: работник Администрации, ответственный за обработку входящих документов, принимает представленные (направленные) заявителем заявление и документы и регистрирует их в соответствии с правилами делопроизводства в течение 1 рабочего дня;

3.1.2.3. Лицо, ответственное за выполнение административной процедуры: работник Администрации, ответственный за обработку входящих документов;

3.1.2.4. Критерии принятия решения: поступление в Администрацию в установленном порядке заявления и документов о предоставлении муниципальной услуги.

3.1.2.5. Результат выполнения административной процедуры: регистрация заявления о предоставлении муниципальной услуги и прилагаемых к нему документов.

3.1.3. Рассмотрение заявления и документов о предоставлении муниципальной услуги.

3.1.3.1. Основание для начала административной процедуры: регистрация заявления о предоставлении муниципальной услуги и прилагаемых к нему документов.

3.1.3.2. Содержание административного действия (административных действий), продолжительность и (или) максимальный срок его (их) выполнения:

- проверка документов на комплектность и достоверность, проверка сведений, содержащихся в представленных заявлении и документах, в целях

оценки их соответствия требованиям и условиям на получение муниципальной услуги, а также формирование проекта решения по итогам рассмотрения заявления и документов в течение не более 15 рабочих дней с даты окончания первой административной процедуры;

- формирование, направление межведомственного запроса (межведомственных запросов) (в случае непредставления заявителем документов, предусмотренных пунктом 2.8 административного регламента) в электронной форме с использованием системы межведомственного электронного взаимодействия и получение ответов на межведомственные запросы в течение не более 5 (пяти) дней с даты окончания первой административной процедуры.

3.1.3.3. Лицо, ответственное за выполнение административной процедуры: специалист Администрации, отвечающий за рассмотрение и подготовку проекта решения.

3.1.3.4. Критерий принятия решения: соответствие/несоответствие заявления и документов требованиям пункта 2.11 административного регламента.

3.1.3.5. Результат выполнения административной процедуры:

- подготовка проекта решения о постановке на учет в качестве лица, имеющего право на предоставление земельного участка в собственность бесплатно;

- подготовка проекта решения об отказе в предоставлении муниципальной услуги.

3.1.4. Принятие решения о предоставлении или об отказе в предоставлении муниципальной услуги.

3.1.4.1. Основание для начала административной процедуры: представление заявления и документов, а также проекта решения должностному лицу Администрации, ответственному за принятие и подписание соответствующего решения.

3.1.4.2. Содержание административного действия (административных действий), продолжительность и (или) максимальный срок его (их) выполнения: рассмотрение заявления и документов, а также проекта извещения должностным лицом Администрации, ответственным за принятие и подписание соответствующего извещения, в течение не более 3 (трех) рабочих дней с даты окончания второй административной процедуры.

3.1.4.3. Лицо, ответственное за выполнение административной процедуры: должностное лицо Администрации, ответственное за принятие и подписание соответствующего извещения.

3.1.4.4. Критерий принятия решения: наличие/отсутствие у заявителя права на получение муниципальной услуги.

3.1.4.5. Результат выполнения административной процедуры:

- подписание решения о постановке на учет в качестве лица, имеющего право на предоставление земельного участка в собственность бесплатно;

- подписание решения об отказе в предоставлении муниципальной услуги.

3.1.5. Выдача результата предоставления муниципальной услуги.

3.1.5.1. Основание для начала административной процедуры: подписание соответствующего решения, являющегося результатом предоставления муниципальной услуги.

3.1.5.2. Содержание административного действия, продолжительность и (или) максимальный срок его выполнения: регистрация и направление результата

рассмотрения заявления и документов о предоставлении муниципальной услуги способом, указанным в заявлении, в течение 3 рабочих дней.

3.1.5.3. Лицо, ответственное за выполнение административной процедуры: уполномоченный работник Администрации.

3.1.5.4. Результат выполнения административной процедуры: направление результата предоставления муниципальной услуги способом, указанным в заявлении.

3.1.6. Независимо от выбранного заявителем способа направления результата предоставления муниципальной услуги, дополнительно, в течение 3 рабочих дней со дня принятия решения о предоставлении муниципальной услуги или об отказе в предоставлении муниципальной услуги, заказным письмом с уведомлением о вручении, заявителю направляется извещение о постановке на учет с указанием номера очередности или извещение об отказе в постановке на учет.

3.2. Особенности выполнения административных процедур в электронной форме.

3.2.1. Предоставление муниципальной услуги на ЕПГУ и ПГУ ЛО осуществляется в соответствии с Федеральным законом от 27 июля 2010 года № 210-ФЗ «Об организации предоставления государственных и муниципальных услуг», Федеральным законом от 27 июля 2006 № 149-ФЗ «Об информации, информационных технологиях и о защите информации», постановлением Правительства Российской Федерации от 25 июня 2012 № 634 «О видах электронной подписи, использование которых допускается при обращении за получением государственных и муниципальных услуг».

3.2.2. Для получения муниципальной услуги через ЕПГУ или через ПГУ ЛО заявителю необходимо предварительно пройти процесс регистрации в Единой системе идентификации и аутентификации (далее - ЕСИА).

3.2.3. Муниципальная услуга может быть получена через ПГУ ЛО либо через ЕПГУ следующими способами:

с обязательной личной явкой на прием в Администрацию;

без личной явки на прием в Администрацию.

3.2.4. Для получения муниципальной услуги без личной явки на прием в Администрацию заявителю необходимо предварительно оформить усиленную квалифицированную электронную подпись (далее - УКЭП) для заверения заявления и документов, поданных в электронном виде на ПГУ ЛО или на ЕПГУ.

3.2.5. Для подачи заявления через ЕПГУ или через ПГУ ЛО заявитель должен выполнить следующие действия:

пройти идентификацию и аутентификацию в ЕСИА;

в личном кабинете на ЕПГУ или на ПГУ ЛО заполнить в электронном виде заявление на оказание муниципальной услуги;

в случае если заявитель выбрал способ оказания услуги с личной явкой на прием в Администрацию, - приложить к заявлению электронные документы;

в случае если заявитель выбрал способ оказания услуги без личной явки на прием в Администрацию:

- приложить к заявлению электронные документы, заверенные усиленной квалифицированной электронной подписью;

- приложить к заявлению электронные документы, заверенные усиленной квалифицированной электронной подписью нотариуса (в случаях если в

соответствии с требованиями законодательства Российской Федерации в отношении документов установлено требование о нотариальном свидетельствовании верности их копий);

- заверить заявление усиленной квалифицированной электронной подписью, если иное не установлено действующим законодательством;

направить пакет электронных документов в Администрацию посредством функционала ЕПГУ или ПГУ ЛО.

3.2.6. В результате направления пакета электронных документов посредством ПГУ ЛО либо через ЕПГУ в соответствии с требованиями пункта 3.2.5 автоматизированной информационной системой межведомственного электронного взаимодействия Ленинградской области (далее - АИС «Межвед ЛО») производится автоматическая регистрация поступившего пакета электронных документов и присвоение пакету уникального номера дела. Номер дела доступен заявителю в личном кабинете ПГУ ЛО или ЕПГУ.

3.2.7. При предоставлении муниципальной услуги через ПГУ ЛО либо через ЕПГУ, в случае если направленные заявителем (уполномоченным лицом) электронное заявление и электронные документы заверены усиленной квалифицированной электронной подписью, должностное лицо Администрации выполняет следующие действия:

формирует проект решения на основании документов, поступивших через ПГУ ЛО либо через ЕПГУ, а также документов (сведений), поступивших посредством межведомственного взаимодействия, и передает должностному лицу, наделенному функциями по принятию решения;

после рассмотрения документов и принятия решения о предоставлении муниципальной услуги (отказе в предоставлении муниципальной услуги) заполняет предусмотренные в АИС «Межвед ЛО» формы о принятом решении и переводит дело в архив АИС «Межвед ЛО»;

уведомляет заявителя о принятом решении с помощью указанных в заявлении средств связи, затем направляет документ способом, указанным в заявлении: почтой, либо выдает его при личном обращении заявителя, либо направляет электронный документ, подписанный усиленной квалифицированной электронной подписью должностного лица, принявшего решение, в Личный кабинет заявителя.

3.2.8. При предоставлении муниципальной услуги через ПГУ ЛО либо через ЕПГУ, в случае если направленные заявителем (уполномоченным лицом) электронное заявление и электронные документы не заверены усиленной квалифицированной электронной подписью, должностное лицо Администрации выполняет следующие действия:

формирует через АИС «Межвед ЛО» приглашение на прием, которое должно содержать следующую информацию: адрес Администрации, в которую необходимо обратиться заявителю, дату и время приема, номер очереди, идентификационный номер приглашения и перечень документов, которые необходимо представить на приеме. В АИС «Межвед ЛО» дело переводит в статус «Заявитель приглашен на прием». Прием назначается на ближайшую свободную дату и время в соответствии с графиком работы Администрации.

В случае неявки заявителя на прием в назначенное время заявление и документы хранятся в АИС «Межвед ЛО» в течение 30 календарных дней, затем должностное лицо Администрации, наделенное в соответствии с должностным

регламентом функциями по приему заявлений и документов через ПГУ ЛО либо через ЕПГУ, переводит документы в архив АИС «Межвед ЛО».

Заявитель должен явиться на прием в указанное время. В случае если заявитель явился позже, он обслуживается в порядке живой очереди. В любом из случаев должностное лицо Администрации, ведущее прием, отмечает факт явки заявителя в АИС «Межвед ЛО», дело переводит в статус «Прием заявителя окончен».

После рассмотрения документов и принятия решения о предоставлении (отказе в предоставлении) муниципальной услуги заполняет предусмотренные в АИС «Межвед ЛО» формы о принятом решении и переводит дело в архив АИС «Межвед ЛО».

Должностное лицо Администрации уведомляет заявителя о принятом решении с помощью указанных в заявлении средств связи, затем направляет документ способом, указанным в заявлении: в письменном виде почтой, либо выдает его при личном обращении заявителя в Администрацию, либо в МФЦ, либо направляет электронный документ, подписанный усиленной квалифицированной электронной подписью должностного лица, принявшего решение, в личный кабинет ПГУ ЛО или ЕПГУ.

3.2.9. В случае поступления всех документов, указанных в пункте 2.7 административного регламента, в форме электронных документов (электронных образов документов), удостоверенных усиленной квалифицированной электронной подписью, днем обращения за предоставлением муниципальной услуги считается дата регистрации приема документов на ПГУ ЛО или ЕПГУ.

В случае если направленные заявителем (уполномоченным лицом) электронное заявление и документы не заверены усиленной квалифицированной электронной подписью, днем обращения за предоставлением муниципальной услуги считается дата личной явки заявителя в Администрацию с представлением документов, указанных в пункте 2.7 административного регламента, и отсутствия оснований, указанных в пункте 2.11 административного регламента.

3.2.10. Администрация при поступлении документов от заявителя посредством ПГУ ЛО или ЕПГУ по требованию заявителя направляет результат предоставления услуги в форме электронного документа, подписанного усиленной квалифицированной электронной подписью должностного лица, принявшего решение (в этом случае заявитель при подаче заявления на предоставление услуги отмечает в соответствующем поле такую необходимость).

Выдача (направление) электронных документов, являющихся результатом предоставления муниципальной услуги, заявителю осуществляется в день регистрации результата предоставления муниципальной услуги Администрацией.

4. Формы контроля за исполнением административного регламента.

4.1. Порядок осуществления текущего контроля за соблюдением и исполнением ответственными должностными лицами положений административного регламента и иных нормативных правовых актов, устанавливающих требования к предоставлению муниципальной услуги, а также принятием решений ответственными лицами.

Текущий контроль осуществляется начальником отдела земельных отношений Комитета по экономическому развитию и управлению муниципальным имуществом Администрации муниципального образования

«Подпорожский муниципальный район Ленинградской области» по каждой процедуре в соответствии с установленными настоящим регламентом содержанием действий и сроками их осуществления, а также путем проведения Главой Администрации Подпорожского муниципального района, заместителем Главы Администрации Подпорожского муниципального района, курирующим данное направление деятельности, а также председателем Комитета по экономическому развитию и управлению муниципальным имуществом Администрации проверок исполнения положений настоящего регламента, иных нормативных правовых актов.

4.2. Порядок и периодичность осуществления плановых и внеплановых проверок полноты и качества предоставления муниципальной услуги.

В целях осуществления контроля за полнотой и качеством предоставления муниципальной услуги проводятся плановые и внеплановые проверки.

Плановые проверки предоставления муниципальной услуги проводятся не чаще одного раза в три года в соответствии с планом проведения проверок, утвержденным Главой Администрации.

При проверке могут рассматриваться все вопросы, связанные с предоставлением муниципальной услуги (комплексные проверки), или отдельный вопрос, связанный с предоставлением муниципальной услуги (тематические проверки).

Внеплановые проверки предоставления муниципальной услуги проводятся по обращениям физических, юридических лиц и индивидуальных предпринимателей, обращениям органов государственной власти, органов местного самоуправления, их должностных лиц, а также в целях проверки устранения нарушений, выявленных в ходе проведенной внеплановой проверки. Указанные обращения подлежат регистрации в день их поступления в системе электронного документооборота и делопроизводства Администрации.

О проведении проверки издается правовой акт Администрации о проведении проверки исполнения административного регламента по предоставлению муниципальной услуги.

По результатам проведения проверки составляется акт, в котором должны быть указаны документально подтвержденные факты нарушений, выявленные в ходе проверки, или отсутствие таковых, а также выводы, содержащие оценку полноты и качества предоставления муниципальной услуги и предложения по устранению выявленных при проверке нарушений. При проведении внеплановой проверки в акте отражаются результаты проверки фактов, изложенных в обращении, а также выводы и предложения по устранению выявленных при проверке нарушений.

По результатам рассмотрения обращений обратившемуся дается письменный ответ.

4.3. Ответственность должностных лиц за решения и действия (бездействие), принимаемые (осуществляемые) в ходе предоставления муниципальной услуги.

Должностные лица, уполномоченные на выполнение административных действий, предусмотренных настоящим регламентом, несут ответственность за соблюдение требований действующих нормативных правовых актов, в том числе за соблюдение сроков выполнения административных действий, полноту их совершения, соблюдение принципов поведения с заявителями, сохранность

документов.

Глава Администрации несет ответственность за обеспечение предоставления муниципальной услуги.

Должностные лица Администрации при предоставлении муниципальной услуги несут ответственность:

- за неисполнение или ненадлежащее исполнение административных процедур при предоставлении муниципальной услуги;
- за действия (бездействие), влекущие нарушение прав и законных интересов физических или юридических лиц, индивидуальных предпринимателей.

Должностные лица, виновные в неисполнении или ненадлежащем исполнении требований настоящего административного регламента, привлекаются к ответственности в порядке, установленном действующим законодательством РФ.

4.4. Контроль соблюдения специалистами ГБУ ЛО «МФЦ» последовательности действий, определённых административными процедурами, осуществляется руководителем ГБУ ЛО «МФЦ», руководителями его структурных подразделений.

Контроль соблюдения требований административного регламента в части, касающейся участия МФЦ в предоставлении муниципальной услуги, осуществляется Комитетом экономического развития и инвестиционной деятельности Ленинградской области.

5. Досудебный (внесудебный) порядок обжалования решений и действий (бездействия) органа, предоставляющего муниципальную услугу, а также должностных лиц, муниципальных служащих

5.1. Заявители либо их представители имеют право на досудебное (внесудебное) обжалование решений и действий (бездействия), принятых (осуществляемых) в ходе предоставления муниципальной услуги.

5.2. Предметом досудебного (внесудебного) обжалования заявителем решений и действий (бездействия) органа, предоставляющего муниципальную услугу, должностного лица органа, предоставляющего муниципальную услугу, либо муниципального служащего, многофункционального центра, работника многофункционального центра являются:

1) нарушение срока регистрации запроса заявителя о предоставлении муниципальной услуги, запроса, указанного в статье 15.1 Федерального закона от 27 июля 2010 года № 210-ФЗ «Об организации предоставления государственных и муниципальных услуг»;

2) нарушение срока предоставления муниципальной услуги. В указанном случае досудебное (внесудебное) обжалование заявителем решений и действий (бездействия) многофункционального центра, работника многофункционального центра возможно в случае, если на многофункциональный центр, решения и действия (бездействие) которого обжалуются, возложена функция по предоставлению соответствующих муниципальных услуг в полном объеме в порядке, определенном частью 1.3 статьи 16 Федерального закона от 27 июля 2010 года № 210-ФЗ «Об организации предоставления государственных и муниципальных услуг»;

3) требование у заявителя документов или информации либо осуществления действий, представление или осуществление которых не предусмотрено нормативными правовыми актами Российской Федерации, нормативными правовыми актами Ленинградской области, муниципальными правовыми актами для предоставления муниципальной услуги;

4) отказ в приеме документов, представление которых предусмотрено нормативными правовыми актами Российской Федерации, нормативными правовыми актами Ленинградской области, муниципальными правовыми актами для предоставления муниципальной услуги, у заявителя;

5) отказ в предоставлении муниципальной услуги, если основания отказа не предусмотрены федеральными законами и принятыми в соответствии с ними иными нормативными правовыми актами Российской Федерации, законами и иными нормативными правовыми актами Ленинградской области, муниципальными правовыми актами. В указанном случае досудебное (внесудебное) обжалование заявителем решений и действий (бездействия) многофункционального центра, работника многофункционального центра возможно в случае, если на многофункционального центра, решения и действия (бездействие) которого обжалуются, возложена функция по предоставлению соответствующих муниципальных услуг в полном объеме в порядке, определенном частью 1.3 статьи 16 Федерального закона от 27 июля 2010 года № 210-ФЗ «Об организации предоставления государственных и муниципальных услуг»;

6) затребование с заявителя при предоставлении муниципальной услуги платы, не предусмотренной нормативными правовыми актами Российской Федерации, нормативными правовыми актами Ленинградской области, муниципальными правовыми актами;

7) отказ органа, предоставляющего муниципальную услугу, должностного лица органа, предоставляющего муниципальную услугу, многофункционального центра, работника многофункционального центра в исправлении допущенных ими опечаток и ошибок в выданных в результате предоставления муниципальной услуги документах либо нарушение установленного срока таких исправлений. В указанном случае досудебное (внесудебное) обжалование заявителем решений и действий (бездействия) многофункционального центра, работника многофункционального центра возможно в случае, если на многофункционального центра, решения и действия (бездействие) которого обжалуются, возложена функция по предоставлению соответствующих муниципальных услуг в полном объеме в порядке, определенном частью 1.3 статьи 16 Федерального закона от 27 июля 2010 года № 210-ФЗ «Об организации предоставления государственных и муниципальных услуг»;

8) нарушение срока или порядка выдачи документов по результатам предоставления муниципальной услуги;

9) приостановление предоставления муниципальной услуги, если основания приостановления не предусмотрены федеральными законами и принятыми в соответствии с ними иными нормативными правовыми актами Российской Федерации, законами и принятыми в соответствии с ними иными нормативными правовыми актами Ленинградской области, муниципальными правовыми актами. В указанном случае досудебное (внесудебное) обжалование заявителем решений и действий (бездействия) многофункционального центра,

работника многофункционального центра возможно в случае, если на многофункционального центра, решения и действия (бездействие) которого обжалуются, возложена функция по предоставлению соответствующих муниципальных услуг в полном объеме в порядке, определенном частью 1.3 статьи 16 Федерального закона от 27 июля 2010 года № 210-ФЗ «Об организации предоставления государственных и муниципальных услуг»;

10) требование у заявителя при предоставлении муниципальной услуги документов или информации, отсутствие и (или) недостоверность которых не указывались при первоначальном отказе в приеме документов, необходимых для предоставления муниципальной услуги, либо в предоставлении муниципальной, за исключением случаев, предусмотренных пунктом 4 части 1 статьи 7 Федерального закона от 27 июля 2010 года № 210-ФЗ «Об организации предоставления государственных и муниципальных услуг». В указанном случае досудебное (внесудебное) обжалование заявителем решений и действий (бездействия) многофункционального центра, работника многофункционального центра возможно в случае, если на многофункциональный центр, решения и действия (бездействие) которого обжалуются, возложена функция по предоставлению соответствующих муниципальных услуг в полном объеме в порядке, определенном частью 1.3 статьи 16 Федерального закона от 27 июля 2010 года № 210-ФЗ «Об организации предоставления государственных и муниципальных услуг».

5.3. Жалоба подается в письменной форме на бумажном носителе, в электронной форме в орган, предоставляющий муниципальную услугу, ГБУ ЛО «МФЦ» либо в Комитет экономического развития и инвестиционной деятельности Ленинградской области, являющийся учредителем ГБУ ЛО «МФЦ» (далее - учредитель ГБУ ЛО «МФЦ»). Жалобы на решения и действия (бездействие) руководителя органа, предоставляющего муниципальную услугу, подаются в вышестоящий орган (при его наличии) либо в случае его отсутствия рассматриваются непосредственно руководителем органа, предоставляющего муниципальную услугу. Жалобы на решения и действия (бездействие) работника ГБУ ЛО «МФЦ» подаются руководителю этого многофункционального центра. Жалобы на решения и действия (бездействие) ГБУ ЛО «МФЦ» подаются учредителю ГБУ ЛО «МФЦ».

Жалоба на решения и действия (бездействие) органа, предоставляющего муниципальную услугу, должностного лица органа, предоставляющего муниципальную услугу, муниципального служащего, руководителя органа, предоставляющего муниципальную услугу, может быть направлена по почте, через многофункциональный центр, с использованием информационно-телекоммуникационной сети «Интернет», официального сайта органа, предоставляющего муниципальную услугу, ЕПГУ либо ПГУ ЛО, а также может быть принята при личном приеме заявителя. Жалоба на решения и действия (бездействие) многофункционального центра, работника многофункционального центра может быть направлена по почте, с использованием информационно-телекоммуникационной сети «Интернет», официального сайта многофункционального центра, ЕПГУ либо ПГУ ЛО, а также может быть принята при личном приеме заявителя.

5.4. Основанием для начала процедуры досудебного (внесудебного) обжалования является подача заявителем жалобы, соответствующей требованиям

части 5 статьи 11.2 Федерального закона от 27 июля 2010 года № 210-ФЗ «Об организации предоставления государственных и муниципальных услуг».

В письменной жалобе в обязательном порядке указываются:

- наименование органа, предоставляющего муниципальную услугу, должностного лица органа, предоставляющего муниципальную услугу, либо муниципального служащего, филиала, отдела, удаленного рабочего места ГБУ ЛО «МФЦ», его руководителя и (или) работника, решения и действия (бездействие) которых обжалуются;

- фамилия, имя, отчество (последнее - при наличии), сведения о месте жительства заявителя - физического лица либо наименование, сведения о месте нахождения заявителя - юридического лица, а также номер (номера) контактного телефона, адрес (адреса) электронной почты (при наличии) и почтовый адрес, по которым должен быть направлен ответ заявителю;

- сведения об обжалуемых решениях и действиях (бездействии) органа, предоставляющего муниципальную услугу, должностного лица органа, предоставляющего муниципальную услугу, либо муниципального служащего, филиала, отдела, удаленного рабочего места ГБУ ЛО «МФЦ», его работника;

- доводы, на основании которых заявитель не согласен с решением и действием (бездействием) органа, предоставляющего муниципальную услугу, должностного лица органа, предоставляющего муниципальную услугу, либо муниципального служащего, филиала, отдела, удаленного рабочего места ГБУ ЛО «МФЦ», его работника. Заявителем могут быть представлены документы (при наличии), подтверждающие доводы заявителя, либо их копии.

5.5. Заявитель имеет право на получение информации и документов, необходимых для составления и обоснования жалобы, в случаях, установленных статьей 11.1 Федерального закона от 27 июля 2010 года № 210-ФЗ «Об организации предоставления государственных и муниципальных услуг», при условии, что это не затрагивает права, свободы и законные интересы других лиц, и если указанная информация и документы не содержат сведений, составляющих государственную или иную охраняемую тайну.

5.6. Жалоба, поступившая в орган, предоставляющий муниципальную услугу, ГБУ ЛО «МФЦ», учредителю ГБУ ЛО «МФЦ», либо вышестоящий орган (при его наличии), подлежит рассмотрению в течение пятнадцати рабочих дней со дня ее регистрации, а в случае обжалования отказа органа, предоставляющего муниципальную услугу, ГБУ ЛО «МФЦ», в приеме документов у заявителя либо в исправлении допущенных опечаток и ошибок или в случае обжалования нарушения установленного срока таких исправлений - в течение пяти рабочих дней со дня ее регистрации.

5.7. По результатам рассмотрения жалобы принимается одно из следующих решений:

- 1) жалоба удовлетворяется, в том числе в форме отмены принятого решения, исправления допущенных опечаток и ошибок в выданных в результате предоставления муниципальной услуги документах, возврата заявителю денежных средств, взимание которых не предусмотрено нормативными правовыми актами Российской Федерации, нормативными правовыми актами субъектов Российской Федерации, муниципальными правовыми актами;

- 2) в удовлетворении жалобы отказывается.

Не позднее дня, следующего за днем принятия решения по результатам рассмотрения жалобы, заявителю в письменной форме и по желанию заявителя в электронной форме направляется мотивированный ответ о результатах рассмотрения жалобы.

В случае признания жалобы подлежащей удовлетворению в ответе заявителю дается информация о действиях, осуществляемых органом, предоставляющим муниципальную услугу, многофункциональным центром в целях незамедлительного устранения выявленных нарушений при оказании муниципальной услуги, а также приносятся извинения за доставленные неудобства и указывается информация о дальнейших действиях, которые необходимо совершить заявителю в целях получения муниципальной услуги.

В случае признания жалобы не подлежащей удовлетворению в ответе заявителю даются аргументированные разъяснения о причинах принятого решения, а также информация о порядке обжалования принятого решения.

В случае установления в ходе или по результатам рассмотрения жалобы признаков состава административного правонарушения или преступления должностное лицо, работник, наделенные полномочиями по рассмотрению жалоб, незамедлительно направляют имеющиеся материалы в органы прокуратуры.

Заинтересованные лица вправе обжаловать решения действия (бездействие), принятые (осуществлённые) в ходе предоставления Муниципальной услуги, путем подачи соответствующего заявления в суд в порядке, предусмотренном действующим законодательством Российской Федерации.

Приложение № 1
к административному регламенту

Местонахождение Администрации муниципального образования «Подпорожский муниципальный район Ленинградская область»: 187780, Ленинградская область, г. Подпорожье, пр. Ленина, д. 3

Адрес электронной почты Администрации: reception@podadm.ru

График работы Администрации муниципального образования «Подпорожский муниципальный район Ленинградская область»:

Дни недели, время работы администрации МО	
Дни недели	Время
Понедельник Вторник Среда Четверг Пятница	с 8.30 до 17.30, перерыв с 13.00 до 14.00

Справочные телефоны Администрации: 8(813-65) 2-10-41, 2-16-51;
Факс: 8(813-65) 2-10-28;

График работы Отдела земельных отношений Комитета по экономическому развитию и управлению муниципальным имуществом Администрации муниципального образования:

Приемное время отдела земельных отношений	
Дни недели	Время
Вторник Четверг	с 8.30 до 17.30, перерыв с 13.00 до 14.00

Продолжительность рабочего дня, непосредственно предшествующего нерабочему праздничному дню, уменьшается на один час.

Справочные телефоны структурных подразделений Администрации муниципального образования «Подпорожский муниципальный район Ленинградской области» для получения информации, связанной с предоставлением муниципальной услуги:

Справочные телефоны Отдела земельных отношений комитета по экономическому развитию и управлению муниципальным имуществом Администрации муниципального образования «Подпорожский муниципальный район Ленинградской области» (далее – Отдел): 8(81365) 2-15-50, 2-00-26;

Факс: 8(813-65) 2-15-50, 2-00-26.

Адрес электронной почты Отдела: zempl-krt@yandex.ru

Приложение № 2
к административному регламенту

Главе Администрации МО «Подпорожский
муниципальный район»

от _____
(фамилия, имя, отчество)
" __ " _____ года рождения,

_____ (документ, удостоверяющий личность)

_____ (серия, номер, кем и когда выдан)
адрес постоянного места жительства: _____

_____ адрес преимущественного пребывания: _____

_____ телефон _____

ЗАЯВЛЕНИЕ

Прошу поставить меня на учет в качестве лица, имеющего право на предоставление земельного участка в собственность бесплатно на территории

_____ (наименование муниципального образования Ленинградской области)

на основании _____.

Являюсь _____,

что подтверждается следующими прилагаемыми документами:

1. _____
2. _____
3. _____
4. _____
5. _____
6. _____

" __ " _____ 20__ года _____
(подпись)

Результат рассмотрения заявления прошу:

- | | |
|--------------------------|---|
| <input type="checkbox"/> | выдать на руки в Администрации |
| <input type="checkbox"/> | выдать на руки в МФЦ, расположенном по адресу: |
| <input type="checkbox"/> | направить по почте |
| <input type="checkbox"/> | направить в электронной форме в личный кабинет на ПГУ ЛО/ЕПГУ |

Согласие на обработку персональных данных

Я, _____,
(фамилия, имя, отчество субъекта персональных данных)
в соответствии с п. 4 ст. 9 Федерального закона от 27.07.2006 N 152-ФЗ
«О персональных данных», зарегистрирован(а) по адресу: _____,
документ, удостоверяющий личность: _____,
(наименование документа, N, сведения о дате
выдачи документа и выдавшем его органе)

(Вариант: _____,
(фамилия, имя, отчество представителя субъекта персональных данных)
зарегистрирован _____ по адресу: _____,
документ, удостоверяющий личность: _____,
(наименование документа, N, сведения о дате
выдачи документа и выдавшем его органе)

Доверенность от «__» _____ г. N _____ (или реквизиты иного документа,
подтверждающего полномочия представителя))

в целях _____
(указать цель обработки данных)

даю согласие _____,
(указать наименование лица, получающего согласие субъекта
персональных данных)

находящемуся по адресу: _____,
на обработку моих персональных данных, а именно: _____,
(указать перечень персональных данных, на обработку которых дается согласие
субъекта персональных данных), то есть на совершение действий,
предусмотренных п. 3 ст. 3 Федерального закона от 27.07.2006 N 152-ФЗ «О
персональных данных».

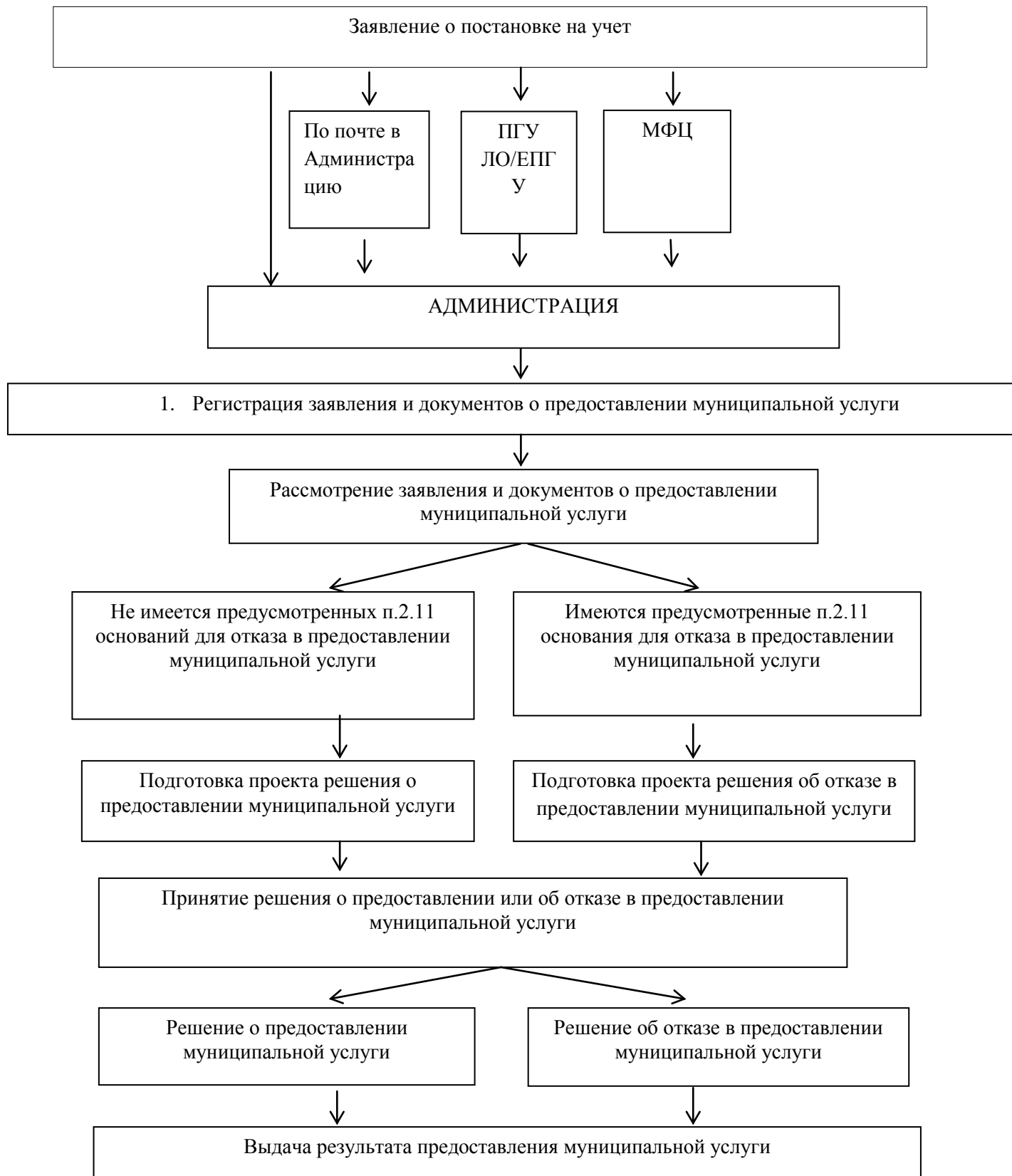
Настоящее согласие действует со дня его подписания до дня отзыва в
письменной форме.

«__» _____ г.

Субъект персональных данных:

_____/_____
(подпись) (Ф.И.О.)

Блок-схема
предоставления муниципальной услуги



Приложение № 4
к административному регламенту

В Администрацию МО «Подпорожский
муниципальный район»

от _____
(контактные данные заявителя,
адрес, телефон)

ЖАЛОБА

Ф.И.О. гражданина:

(местонахождение гражданина фактический адрес)

Телефон, адрес электронной почты,

на действия (бездействие), решение:

Наименование органа или должность, Ф.И.О. должностного лица органа, решение,
действие (бездействие) которого обжалуется:

Существо жалобы:

Краткое изложение обжалуемых решений, действий (бездействия), указать основания, по
которым лицо, подающее жалобу, не согласно с вынесенным решением, действием
бездействием), со ссылками на пункты административного регламента, нормы законы

Перечень прилагаемых документов:

" ____ " _____ 20 ____ года

(подпись)