



**АДМИНИСТРАЦИЯ МУНИЦИПАЛЬНОГО ОБРАЗОВАНИЯ  
«ПОДПОРОЖСКИЙ МУНИЦИПАЛЬНЫЙ РАЙОН  
ЛЕНИНГРАДСКОЙ ОБЛАСТИ»**

**ПОСТАНОВЛЕНИЕ**

от 31 августа 2016 года № 1326

Об утверждении Административного регламента предоставления муниципальной услуги «Предоставление земельных участков, находящихся в муниципальной собственности, гражданам для индивидуального жилищного строительства, ведения личного подсобного хозяйства в границах населенного пункта, садоводства, дачного хозяйства, гражданам и крестьянским (фермерским) хозяйствам для осуществления крестьянским (фермерским) хозяйством его деятельности»

В соответствии с Федеральным законом от 27 июля 2010 года № 210-ФЗ «Об организации предоставления государственных и муниципальных услуг», постановлением Администрации муниципального образования «Подпорожский муниципальный район Ленинградской области» от 10 августа 2015 года № 1347 «О разработке и утверждении административных регламентов предоставления муниципальных услуг Администрацией муниципального образования «Подпорожский муниципальный район Ленинградской области», **ПОСТАНОВЛЯЮ:**

1. Утвердить Административный регламент предоставления муниципальной услуги «Предоставление земельных участков, находящихся в муниципальной собственности, гражданам для индивидуального жилищного строительства, ведения личного подсобного хозяйства в границах населенного пункта, садоводства, дачного хозяйства, гражданам и крестьянским (фермерским) хозяйствам для осуществления крестьянским (фермерским) хозяйством его деятельности» (далее – Административный регламент) согласно приложению к настоящему постановлению.

2. Отделу земельных отношений Комитета по экономическому развитию и управлению муниципальным имуществом Администрации муниципального образования «Подпорожский муниципальный район Ленинградской области»

предоставлять муниципальную услугу в соответствии с утверждённым Административным регламентом.

3. Настоящее постановление подлежит официальному опубликованию в установленном порядке.

4. Контроль за исполнением настоящего постановления оставляю за собой.

Первый заместитель  
Главы Администрации

М.В. Борисов

УТВЕРЖДЕН  
постановлением Администрации МО  
«Подпорожский муниципальный район»  
от 31 августа 2016 года № 1326  
(приложение)

**АДМИНИСТРАТИВНЫЙ РЕГЛАМЕНТ  
предоставления муниципальной услуги  
«Предоставление земельных участков, находящихся в муниципальной  
собственности, гражданам для индивидуального жилищного  
строительства, ведения личного подсобного хозяйства в границах  
населенного пункта, садоводства, дачного хозяйства, гражданам и  
крестьянским (фермерским) хозяйствам для осуществления крестьянским  
(фермерским) хозяйством его деятельности»**

**1. Общие положения**

1.1. Наименование муниципальной услуги: «Предоставление земельных участков, находящихся в муниципальной собственности, гражданам для индивидуального жилищного строительства, ведения личного подсобного хозяйства в границах населенного пункта, садоводства, дачного хозяйства, гражданам и крестьянским (фермерским) хозяйствам для осуществления крестьянским (фермерским) хозяйством его деятельности» (далее - муниципальная услуга).

1.2. Предоставление муниципальной услуги осуществляется Администрацией муниципального образования «Подпорожский муниципальный район Ленинградской области» (далее – Администрация).

1.3. Ответственным структурным подразделением Администрации за предоставление муниципальной услуги является отдел земельных отношений Комитета по экономическому развитию и управлению муниципальным имуществом Администрации муниципального образования «Подпорожский муниципальный район Ленинградской области» (далее - Отдел).

1.4. Места нахождения, справочные телефоны, адреса электронной почты, график работы, часы приема корреспонденции Администрации и справочные телефоны органов местного самоуправления для получения информации, связанной с предоставлением муниципальной услуги, приведены в приложении 1 к настоящему Административному регламенту.

1.5. Муниципальная услуга может быть предоставлена при обращении в многофункциональный центр предоставления государственных и муниципальных услуг (далее - ГБУ ЛО «МФЦ»).

Информация о местах нахождения и графике работы, справочных телефонах и адресах электронной почты ГБУ ЛО «МФЦ» приведена в приложении 2 к настоящему Административному регламенту.

1.6. Муниципальная услуга может быть предоставлена в электронном виде через функционал электронной приёмной на Портале государственных и муниципальных услуг (функций) Ленинградской области (далее – ПГУ ЛО). Предоставление муниципальной услуги в электронной форме и информирование о ходе и результате предоставления муниципальной услуги

через ПГУ ЛО осуществляется с момента технической реализации муниципальной услуги на ПГУ ЛО.

1.7. Адрес портала государственных и муниципальных услуг (функций) Ленинградской области и официальных сайтов органов исполнительной власти Ленинградской области в сети Интернет.

Электронный адрес Портала государственных и муниципальных услуг (функций) Ленинградской области (далее – ПГУ ЛО): <http://gu.lenobl.ru/>;

Электронный адрес Единого портала государственных и муниципальных услуг (функций) в сети Интернет (далее - ЕПГУ): <http://www.gosuslugi.ru/>.

Электронный адрес официального сайта Администрации Ленинградской области <http://www.lenobl.ru/>;

Электронный адрес официального сайта Администрации: <http://www.podadm.ru/>.

1.8. Информирование о порядке предоставления муниципальной услуги осуществляется при личном контакте специалистов с заявителями, с использованием почты, средств телефонной связи, электронной почты и размещается на портале.

Информация о порядке предоставления муниципальной услуги предоставляется:

– по телефону специалистами Отдела 8(813-65) 2-15-50, 2-00-26; (непосредственно в день обращения заинтересованных лиц);

– на Интернет–сайте Администрации: <http://www.podadm.ru/>.

– на Портале государственных и муниципальных (функций) Ленинградской области: <http://www.gu.lenobl.ru/>;

– на портале Федеральной государственной информационной системы «Единый портал государственных и муниципальных услуг (функций)»: <http://www.gosuslugi.ru/>.

– при обращении в МФЦ

Письменные обращения заинтересованных лиц, поступившие почтовой корреспонденцией, по адресу: 187780, Ленинградская область, г. Подпорожье, пр. Ленина, д. 3, а также в электронном виде на электронный адрес Администрации: [resertion@podadm.ru](mailto:resertion@podadm.ru) рассматриваются отделом в порядке ч. 1 ст. 12 Федерального закона от 02.05.2006 № 59 «О порядке рассмотрения обращений граждан Российской Федерации» в течение 30 дней со дня регистрации письменного обращения или обращения, поступившего в форме электронного документа.

1.9. Информирование об исполнении муниципальной услуги осуществляется в устной, письменной или электронной форме.

1.10. Информирование заявителей в электронной форме осуществляется путем размещения информации на ПГУ ЛО либо на ЕПГУ.

1.11. Информирование заявителя о ходе и результате предоставления муниципальной услуги осуществляется в электронной форме через личный кабинет заявителя, расположенного на ПГУ ЛО либо на ЕПГУ.

1.12. Индивидуальное письменное информирование осуществляется при обращении граждан путем почтовых отправлений, в том числе с приложением необходимых документов, заверенных усиленной квалифицированной электронной подписью (ответ на запрос, направленный по электронной почте,

направляется в виде электронного документа на адрес электронной почты отправителя запроса).

1.13. Муниципальная услуга предоставляется гражданам для индивидуального жилищного строительства, ведения личного подсобного хозяйства в границах населенного пункта, садоводства, дачного хозяйства, гражданам и крестьянским (фермерским) хозяйствам для осуществления крестьянским (фермерским) хозяйством его деятельности, а также лицам, уполномоченным в соответствии с законодательством Российской Федерации представлять интересы указанных заявителей.

## **2. Стандарт предоставления муниципальной услуги**

2.1. Наименование муниципальной услуги: «Предоставление земельных участков, находящихся в муниципальной собственности, гражданам для индивидуального жилищного строительства, ведения личного подсобного хозяйства в границах населенного пункта, садоводства, дачного хозяйства, гражданам и крестьянским (фермерским) хозяйствам для осуществления крестьянским (фермерским) хозяйством его деятельности».

2.2. Предоставление муниципальной услуги осуществляется отделом земельных отношений Комитета по экономическому развитию и управлению муниципальным имуществом Администрации муниципального образования «Подпорожский муниципальный район Ленинградской области».

2.3. Результатом предоставления муниципальной услуги является:

1. В случае предварительного согласования предоставления земельного участка:

- постановление о предварительном согласовании предоставления земельного участка.

Копии постановлений о предварительном согласовании предоставления земельного участка изготавливаются в количестве, необходимом для хранения и регистрации права на земельный участок. Оригинал постановления остается на хранении в Отделе.

2. В случае предоставления земельного участка:

- договор купли-продажи земельного участка;
- договор аренды земельного участка.

Договор заключается не менее, чем в 3-х экземплярах. Количество экземпляров договора определяется количеством сторон, участвующих в данном договоре.

3. В случае отказа в предоставлении муниципальной услуги направляется:

- уведомление об отказе в предварительном согласовании предоставления земельного участка;

- уведомление об отказе в предоставлении земельного участка без проведения аукциона;

4. В случае возврата заявления – уведомление о возврате заявления (оформляется по форме, согласно приложению № 5 к настоящему Административному регламенту).

2.4. Срок предоставления муниципальной услуги

Срок предоставления муниципальной услуги составляет:

- для опубликования извещения о предоставлении земельного участка – 30 календарных дней с даты поступления заявления о предварительном согласовании предоставления земельного участка или заявления о предоставлении земельного участка;

- для принятия решения об отказе в предварительном согласовании предоставления земельного участка или об отказе в предоставлении земельного участка – 30 дней календарных с даты поступления заявления о предварительном согласовании предоставления земельного участка или заявления о предоставлении земельного участка;

- для подготовки проекта договора купли-продажи или проекта договора аренды земельного участка, их подписание и направление заявителю - в двухнедельный срок с момента истечения тридцати дней со дня опубликования извещения заявления при отсутствии заявлений иных граждан о намерении участвовать в аукционе;

- для принятия решения о предварительном согласовании предоставления земельного участка - в двухнедельный срок с момента истечения 30 календарных дней со дня опубликования извещения заявления при отсутствии заявлений иных граждан о намерении участвовать в аукционе;

- для отказа в предоставлении земельного участка без проведения аукциона лицу, обратившемуся с заявлением о предоставлении земельного участка и принятие решения о проведении аукциона по продаже земельного участка или аукциона на право заключения договора аренды земельного участка для целей, указанных в заявлении о предоставлении земельного участка - в недельный срок со дня поступления заявлений о намерении иных граждан участвовать в аукционе;

- для отказа в предварительном согласовании предоставления земельного участка лицу, обратившему с заявлением о предварительном согласовании предоставления земельного участка, принятие решения о формировании земельного участка для предоставления посредством проведения аукциона - в недельный срок со дня поступления заявлений о намерении иных граждан участвовать в аукционе.

- для возврата заявления о предварительном согласовании предоставления земельного участка или заявления о предоставлении земельного участка – в десятидневный срок со дня поступления указанных заявлений.

2.5. Нормативные правовые акты, регулирующие предоставление муниципальной услуги осуществляется на основании:

- Конституция Российской Федерации;

- Гражданский кодекс Российской Федерации (часть первая) от 30 ноября 1994 года № 51-ФЗ;

- Гражданский кодекс Российской Федерации (часть вторая) от 26 января 1996 года № 14-ФЗ;

- Гражданский кодекс Российской Федерации (часть третья) от 26 ноября 2001 года № 146-ФЗ;

- Земельный кодекс Российской Федерации от 25 октября 2001 года № 136-ФЗ;

- Федеральный закон от 5 апреля 2013 года № 44-ФЗ «О контрактной системе в сфере закупок товаров, работ, услуг для обеспечения

государственных и муниципальных нужд»;

- Федеральный закон от 18 июня 2001 года № 78-ФЗ «О землеустройстве»;

- Федеральный закон от 25 октября 2001 года № 137-ФЗ «О введении в действие Земельного кодекса Российской Федерации»;

- Федеральный закон от 24 июля 2002 года № 101-ФЗ «Об обороте земель сельскохозяйственного назначения»;

- Федеральный закон от 15 апреля 1998 года № 66-ФЗ «О садоводческих, огороднических и дачных некоммерческих объединениях граждан»;

- Федеральный закон от 11 июня 2003 года № 74-ФЗ «О крестьянском (фермерском) хозяйстве»;

- Федеральный закон от 07 июля 2003 года № 112-ФЗ «О личном подсобном хозяйстве»;

- Федеральный закон от 06 октября 2003 года № 131-ФЗ «Об общих принципах организации местного самоуправления в Российской Федерации»;

- Федеральный закон от 24 июля 2007 года № 221-ФЗ «О государственном кадастре недвижимости»;

- Федеральный закон от 27 июля 2010 года № 210-ФЗ «Об организации предоставления государственных и муниципальных услуг»;

- Федеральный закон от 2 мая 2006 года № 59-ФЗ «О порядке рассмотрения обращений граждан Российской Федерации»;

- Федеральный закон от 9 февраля 2009 года № 8-ФЗ «Об обеспечении доступа к информации о деятельности государственных органов и органов местного самоуправления»;

- Федеральный закон от 27 июля 2006 года № 152-ФЗ «О персональных данных»;

- Федеральный закон от 6 апреля 2011 года № 63-ФЗ «Об электронной подписи»;

- Приказ Министерства связи и массовых коммуникаций Российской Федерации от 13 апреля 2012 года № 107 «Об утверждении Положения о федеральной государственной информационной системе «Единая система идентификации и аутентификации в инфраструктуре, обеспечивающей информационно-технологическое взаимодействие информационных систем, используемых для предоставления государственных и муниципальных услуг в электронной форме»;

- Приказ Минэкономразвития России от 12 января 2015 года № 1 «Об утверждении перечня документов, подтверждающих право заявителя на приобретение земельного участка без проведения торгов»;

- Областной закон Ленинградской области от 02 декабря 2005 года № 107-оз «Об обороте земель сельскохозяйственного назначения на территории Ленинградской области»;

- Областной закон Ленинградской области от 28 декабря 2015 года № 141-оз «О наделении органов местного самоуправления отдельными полномочиями в области земельных отношений, отнесенными к полномочиям органов государственной власти Ленинградской области»;

- Постановление Правительства Ленинградской области от 25 мая 2015 года № 179 «Об утверждении Порядка определения цены продажи земельных участков, находящихся в собственности Ленинградской области, и земельных

участков, государственная собственность на которые не разграничена, предоставляемых без проведения торгов, в Ленинградской области»;

- Постановление Правительства Ленинградской области от 28 декабря 2015 года № 520 «Об утверждении Порядка определения размера арендной платы за использование земельных участков, находящихся в собственности Ленинградской области, а также земельных участков, государственная собственность на которые не разграничена, в Ленинградской области, предоставленных без проведения торгов, и признании утратившими силу отдельных постановлений Правительства Ленинградской области»;

- Приказ Ленинградского областного комитета по управлению государственным имуществом от 11 января 2016 года № 2 «Об установлении коэффициента разрешенного использования земельного участка»;

- нормативные правовые акты органов местного самоуправления.

2.6. Исчерпывающий перечень документов, необходимых в соответствии с нормативными правовыми актами для предоставления муниципальной услуги:

2.6.1. Заявление о предварительном согласовании предоставления земельного участка (в случае если испрашиваемый земельный участок предстоит образовать или его границы подлежат уточнению) или заявление о предоставлении земельного участка (в случае если границы испрашиваемого земельного участка установлены) оформляется по форме, согласно приложениям №3 и № 4 к настоящему Административному регламенту, и должно содержать следующую информацию:

2.6.2. В заявлении о предварительном согласовании предоставления земельного участка указываются:

- фамилия, имя и (при наличии) отчество, место жительства заявителя, реквизиты документа, удостоверяющего личность заявителя (для гражданина);

- наименование и место нахождения заявителя (для крестьянского (фермерского) хозяйства), а также государственный регистрационный номер записи о государственной регистрации крестьянского (фермерского) хозяйства в едином государственном реестре юридических лиц и идентификационный номер налогоплательщика;

- кадастровый номер земельного участка, в случае, если границы такого земельного участка подлежат уточнению в соответствии с Федеральным законом от 24 июля 2007 года № 221-ФЗ «О государственном кадастре недвижимости»;

- реквизиты решения об утверждении проекта межевания территории, если образование испрашиваемого земельного участка предусмотрено указанным проектом или реквизиты решения об утверждении схемы расположения земельного участка на кадастровом плане территории в случае, если испрашиваемый земельный участок предстоит образовать и отсутствует проект межевания территории, в границах которой предстоит образовать такой земельный участок;

- кадастровый номер земельного участка или кадастровые номера земельных участков, из которых в соответствии с проектом межевания территории, со схемой расположения земельного участка или с проектной документацией о местоположении, границах, площади и об иных количественных и качественных характеристиках лесных участков



предусмотрено образование испрашиваемого земельного участка, в случае, если сведения о таких земельных участках внесены в государственный кадастр недвижимости;

- основание предоставления земельного участка без проведения торгов из числа предусмотренных подпунктом 10 пункта 2 статьи 39.3 (в собственность за плату), подпунктом 15 пункта 2 статьи 39.6 (в аренду) Земельного кодекса РФ оснований;

- вид права, на котором заявитель желает приобрести земельный участок, если предоставление земельного участка возможно на нескольких видах прав (аренда / собственность);

- цель использования земельного участка;

- реквизиты решения об утверждении документа территориального планирования и (или) проекта планировки территории;

- почтовый адрес и (или) адрес электронной почты, телефон для связи с заявителем.

2.6.3. К заявлению о предварительном согласовании предоставления земельного участка прилагаются:

- схема расположения земельного участка, утвержденная решением органа местного самоуправления, уполномоченного на распоряжение находящимися в государственной или муниципальной собственности земельными участками в случае, если испрашиваемый земельный участок предстоит образовать и отсутствует проект межевания территории, в границах которой предстоит образовать такой земельный участок;

- документ, подтверждающий полномочия представителя заявителя, в случае, если с заявлением о предварительном согласовании предоставления земельного участка обращается представитель заявителя;

- копия документа, удостоверяющего личность заявителя;

- нотариально заверенный перевод на русский язык документов, удостоверяющих личность заявителя (представителя заявителя) в случае если заявителем является иностранный гражданин.

2.6.4. В заявлении о предоставлении земельного участка указываются:

- фамилия, имя, отчество, место жительства заявителя и реквизиты документа, удостоверяющего личность заявителя (для гражданина);

- наименование и место нахождения заявителя (для крестьянского (фермерского) хозяйства), а также государственный регистрационный номер записи о государственной регистрации крестьянского (фермерского) хозяйства в едином государственном реестре юридических лиц и идентификационный номер налогоплательщика;

- кадастровый номер испрашиваемого земельного участка;

- основание предоставления земельного участка без проведения торгов из числа предусмотренных подпунктом 10 пункта 2 статьи 39.3 (в собственность за плату), подпунктом 15 пункта 2 статьи 39.6 (в аренду) Земельного кодекса РФ оснований;

- вид права, на котором заявитель желает приобрести земельный участок, если предоставление земельного участка указанному заявителю допускается на нескольких видах прав (аренда / собственность);

- цель использования земельного участка;

- реквизиты решения о предварительном согласовании предоставления

земельного участка в случае, если испрашиваемый земельный участок образовывался или его границы уточнялись на основании данного решения;

– почтовый адрес и (или) адрес электронной почты, телефон для связи с заявителем.

Срок действия решения о предварительном согласовании предоставления земельного участка составляет два года.

Лицо, в отношении которого было принято решение о предварительном согласовании предоставления земельного участка, обеспечивает выполнение кадастровых работ, необходимых для образования испрашиваемого земельного участка или уточнения его границ.

После осуществления кадастрового учета подается заявление о предоставлении земельного участка.

2.6.5. К заявлению о предоставлении земельного участка прилагаются:

– документ, подтверждающий полномочия представителя заявителя, в случае, если с заявлением о предоставлении земельного участка обращается представитель заявителя.

– копия документа, удостоверяющего личность заявителя;

– нотариально заверенный перевод на русский язык документов, удостоверяющих личность заявителя (представителя заявителя) в случае если заявителем является иностранный гражданин;

– кадастровый паспорт земельного участка или кадастровая выписка о земельном участке (в случае если заявитель указал кадастровый номер земельного участка в заявлении);

– постановление о предварительном согласовании предоставления земельного участка;

– выписка из ЕГРП о правах на приобретаемый земельный участок или уведомление об отсутствии в ЕГРП запрашиваемых сведений о зарегистрированных правах на указанный земельный участок.

2.6.6. Предоставление документов, указанных в п.2.6.5 настоящего Административного регламента не требуется в случае, если указанные документы направлялись в администрацию с заявлением о предварительном согласовании предоставления земельного участка, по итогам рассмотрения которого принято решение о предварительном согласовании предоставления земельного участка.

2.7. Исчерпывающий перечень документов, необходимых в соответствии с нормативными правовыми актами для предоставления муниципальной услуги, которые находятся в распоряжении государственных органов, органов местного самоуправления и иных органов:

1) кадастровый паспорт земельного участка или кадастровая выписка о земельном участке;

2) постановление о предварительном согласовании предоставления земельного участка;

3) выписка из ЕГРП о правах на приобретаемый земельный участок или уведомление об отсутствии в ЕГРП запрашиваемых сведений о зарегистрированных правах на указанный земельный участок;

4) схема расположения земельного участка в случае, если испрашиваемый земельный участок предстоит образовать и отсутствует проект межевания территории, в границах которой предстоит образовать такой

земельный участок;

5) решение о предварительном согласовании предоставления земельного участка, если такое решение принято иным уполномоченным органом.

Заявитель вправе самостоятельно представить вместе с заявлением о предварительном согласовании предоставления или о предоставлении земельного участка документы и информацию, которые находятся в распоряжении государственных органов, органов местного самоуправления и иных органов, необходимых для получения муниципальной услуги.

2.8. Исчерпывающий перечень документов, необходимых в соответствии с законодательными или иными нормативно-правовыми актами для предоставления муниципальной услуги, подлежащих предоставлению заявителем самостоятельно:

- заявление о предварительном согласовании предоставления земельного участка по форме согласно приложению 3 к настоящему Административному регламенту;

- заявление о предоставлении земельного участка по форме согласно приложению 4 к настоящему Административному регламенту;

- копия документа, удостоверяющего личность заявителя;

- в случае изменения фамилии, имени или отчества граждан (гражданина) к заявлению прилагаются копии документов, подтверждающих изменения указанных персональных данных;

- документ, подтверждающий полномочия представителя заявителя, в случае, если с заявлением о предварительном согласовании предоставления земельного участка обращается представитель заявителя;

- документы, подтверждающие право заявителя на приобретение земельного участка без проведения торгов и предусмотренные перечнем, установленным уполномоченным Правительством Российской Федерации федеральным органом исполнительной власти, за исключением документов, которые должны быть представлены в уполномоченный орган в порядке межведомственного информационного взаимодействия;

Лицо, подающее заявление о приобретении прав на земельный участок, предъявляет документ, подтверждающий личность заявителя, а в случае обращения представителя физического лица - документ, подтверждающий полномочия представителя физического лица в соответствии с законодательством Российской Федерации, копия которого заверяется должностным лицом органа администрации МО или специалистом МФЦ, принимающим заявление, и приобщается к поданному заявлению.

2.9. Исчерпывающий перечень оснований для отказа в приеме документов, необходимых для предоставления муниципальной услуги.

Основания для отказа в приеме документов действующим законодательством не предусмотрены.

2.10. Исчерпывающий перечень оснований для отказа в предоставлении муниципальной услуги

2.10.1. Основаниями для отказа в предоставлении муниципальной услуги в случае подачи заявления о предварительном согласовании предоставления земельного участка являются:

- 1) несоответствие схемы расположения земельного участка ее форме, формату или требованиям к ее подготовке (форма схемы расположения

земельного участка, подготовка которой осуществляется в форме документа на бумажном носителе, требования к формату схемы расположения земельного участка при подготовке схемы рас-положения земельного участка в форме электронного документа, требования к подготовке схемы расположения земельного участка устанавливаются уполномоченным Правительством Российской Федерации федеральным органом исполнительной власти);

2) полное или частичное совпадение местоположения земельного участка, образование которого предусмотрено схемой его расположения, с местоположением земельного участка, образуемого в соответствии с ранее принятым решением об утверждении схемы расположения земельного участка, срок действия которого не истек;

3) разработка схемы расположения земельного участка с нарушением требований к образуемым земельным участкам, предусмотренных статьей 11.9 Земельного кодекса Российской Федерации;

4) несоответствие схемы расположения земельного участка утвержденному проекту планировки территории, землеустроительной документации, положению об особо охраняемой природной территории;

5) расположение земельного участка, образование которого предусмотрено схемой расположения земельного участка, в границах территории, для которой утвержден проект межевания территории.

б) с заявлением обратилось лицо, которое в соответствии с земельным законодательством не имеет права на приобретение земельного участка без проведения торгов;

7) указанный в заявлении земельный участок предоставлен на праве постоянного (бессрочного) пользования, безвозмездного пользования, пожизненного наследуемого владения или аренды;

8) указанный в заявлении земельный участок предоставлен некоммерческой организации, созданной гражданами, для ведения огородничества, садоводства, дачного хозяйства или комплексного освоения территории в целях индивидуального жилищного строительства;

9) на указанном в заявлении земельном участке расположены здание, сооружение, объект незавершенного строительства, принадлежащие гражданам или юридическим лицам, за исключением случаев, если сооружение (в том числе сооружение, строительство которого не завершено) размещается на земельном участке на условиях сервитута или на земельном участке размещены объекты, установленные постановлением Правительства Российской Федерации от 03 декабря 2014 года № 1300 «Об утверждении перечня видов объектов, размещение которых может осуществляться на землях или земельных участках, находящихся в государственной или муниципальной собственности, без предоставления земельных участков и установления сервитутов», и это не препятствует использованию земельного участка в соответствии с его разрешенным использованием;

10) на указанном в заявлении земельном участке расположены здание, сооружение, объект незавершенного строительства, находящиеся в государственной или муниципальной собственности;

11) указанный в заявлении земельный участок является изъятым из оборота или ограниченным в обороте и его предоставление не допускается на праве, указанном в заявлении о предоставлении земельного участка;

12) указанный в заявлении земельный участок является зарезервированным для государственных или муниципальных нужд;

13) указанный в заявлении о предоставлении земельного участка земельный участок расположен в границах территории, в отношении которой с другим лицом заключен договор о развитии застроенной территории;

14) указанный в заявлении земельный участок расположен в границах территории, в отношении которой с другим лицом заключен договор о развитии застроенной территории, или земельный участок образован из земельного участка, в отношении которого с другим лицом заключен договор о комплексном освоении территории;

15) указанный в заявлении земельный участок образован из земельного участка, в отношении которого заключен договор о комплексном освоении территории или договор о развитии застроенной территории, и в соответствии с утвержденной документацией по планировке территории предназначен для размещения объектов федерального значения, объектов регионального значения или объектов местного значения;

16) указанный в заявлении земельный участок является предметом аукциона, извещение о проведении которого размещено на официальном сайте Российской Федерации в информационно-телекоммуникационной сети «Интернет» для размещения информации о проведении торгов;

17) в отношении земельного участка, указанного в заявлении о его предоставлении, поступило обращение заинтересованных в предоставлении земельного участка гражданина или юридического лица с заявлением о проведении аукциона по его продаже или аукциона на право заключения договора его аренды при условии, что такой земельный участок образован в соответствии с утвержденным проектом межевания территории или утвержденной в соответствии с п.п. 3 п.4 ст.39.11 Земельного кодекса РФ схемой расположения земельного участка и уполномоченным органом не принято решение об отказе в проведении этого аукциона по основаниям, предусмотренным пунктом 8 статьи 39.11 Земельного кодекса Российской Федерации;

18) в отношении земельного участка, указанного в заявлении о его предоставлении, опубликовано в порядке, установленном для официального опубликования (обнародования) муниципальных правовых актов, по месту нахождения земельного участка и размещено на официальном сайте, а также в информационно-телекоммуникационной сети Интернет на официальном сайте извещение о предоставлении земельного участка для индивидуального жилищного строительства, ведения личного подсобного хозяйства, садоводства, дачного хозяйства или осуществления крестьянским (фермерским) хозяйством его деятельности;

19) указанный в заявлении земельный участок в соответствии с утвержденными документами территориального планирования и (или) документацией по планировке территории предназначен для размещения объектов федерального значения, объектов регионального значения или объектов местного значения; указанный в заявлении земельный участок предназначен для размещения здания, сооружения в соответствии с государственной программой Российской Федерации, государственной программой субъекта Российской Федерации;

20) предоставление земельного участка на заявленном виде прав не допускается;

21) в отношении земельного участка, указанного в заявлении, принято решение о предварительном согласовании его предоставления, срок действия которого не истек, и с заявлением о предоставлении земельного участка обратилось иное не указанное в этом решении лицо.

Основаниями для отказа в предварительном согласовании предоставления земельного участка, границы которого подлежат уточнению в соответствии с Федеральным законом от 24 июля 2007 года № 221-ФЗ «О государственном кадастре недвижимости» также являются:

22) разрешенное использование земельного участка не соответствует целям использования такого земельного участка, указанным в заявлении о предварительном согласовании предоставления земельного участка;

23) в отношении земельного участка, указанного в заявлении о предварительном согласовании его предоставлении, не установлен вид разрешенного использования;

24) указанный в заявлении о предварительном согласовании предоставления земельного участка земельный участок не отнесен к определенной категории земель.

2.10.2. Основаниями для отказа в предоставлении муниципальной услуги при подаче заявления о предоставлении земельного участка являются:

1) с заявлением о предоставлении земельного участка обратилось лицо, которое в соответствии с земельным законодательством не имеет права на приобретение земельного участка без проведения торгов;

2) указанный в заявлении о предоставлении земельного участка земельный участок предоставлен на праве постоянного (бессрочного) пользования, безвозмездного пользования, пожизненного наследуемого владения или аренды;

3) на указанном в заявлении о предоставлении земельного участка земельном участке расположены здание, сооружение, объект незавершенного строительства, принадлежащие гражданам или юридическим лицам, за исключением случаев, если сооружение (в том числе сооружение, строительство которого не завершено) размещается на земельном участке на условиях сервитута или на земельном участке размещены объекты, установленные постановлением Правительства Российской Федерации от 03 декабря 2014 года № 1300 «Об утверждении перечня видов объектов, размещение которых может осуществляться на землях или земельных участках, находящихся в государственной или муниципальной собственности, без предоставления земельных участков и установления сервитутов», и это не препятствует использованию земельного участка в соответствии с его разрешенным использованием;

4) на указанном в заявлении о предоставлении земельного участка земельном участке расположены здание, сооружение, объект незавершенного строительства, находящиеся в государственной или муниципальной собственности;

5) указанный в заявлении о предоставлении земельного участка земельный участок является изъятым из оборота или ограниченным в обороте и его предоставление не допускается на праве, указанном в заявлении о

предоставлении земельного участка;

6) указанный в заявлении о предоставлении земельного участка земельный участок является зарезервированным для государственных или муниципальных нужд;

7) указанный в заявлении о предоставлении земельного участка земельный участок расположен в границах территории, в отношении которой с другим лицом заключен договор о развитии застроенной территории, или земельный участок образован из земельного участка, в отношении которого с другим лицом заключен договор о комплексном освоении территории;

8) указанный в заявлении о предоставлении земельного участка земельный участок образован из земельного участка, в отношении которого заключен договор о комплексном освоении территории или договор о развитии застроенной территории, и в соответствии с утвержденной документацией по планировке территории предназначен для размещения объектов федерального значения, объектов регионального значения или объектов местного значения;

9) разрешенное использование земельного участка не соответствует целям использования такого земельного участка, указанным в заявлении о предоставлении земельного участка;

10) указанный в заявлении о предоставлении земельного участка земельный участок в соответствии с утвержденными документами территориального планирования и (или) документацией по планировке территории предназначен для размещения объектов федерального значения, объектов регионального значения или объектов местного значения;

11) указанный в заявлении о предоставлении земельного участка земельный участок предназначен для размещения здания, сооружения в соответствии с государственной программой Российской Федерации, государственной программой субъекта Российской Федерации;

12) предоставление земельного участка на заявленном виде права не допускается;

13) в отношении земельного участка, указанного в заявлении о его предоставлении, не установлен вид разрешенного использования;

14) указанный в заявлении о предоставлении земельного участка земельный участок не отнесен к определенной категории земель;

15) указанный в заявлении о предоставлении земельного участка земельный участок изъят для государственных или муниципальных нужд, за исключением земельных участков, изъятых для государственных или муниципальных нужд в связи с признанием многоквартирного дома, который расположен на таком земельном участке, аварийным и подлежащим сносу;

16) границы земельного участка, указанного в заявлении о его предоставлении, подлежат уточнению в соответствии с Федеральным законом "О государственном кадастре недвижимости";

17) площадь земельного участка, указанная в заявлении о его предоставлении, превышает его площадь, указанную в схеме расположения земельного участка, проекте межевания территории или в проектной документации о местоположении, границах, площади, в соответствии с которыми такой земельный участок образован, более чем на десять процентов.

2.11. Основания для возврата заявления.

В течение десяти дней со дня поступления заявления о предварительном согласовании предоставления земельного участка или заявления о предоставлении земельного участка Администрация возвращает заявление заявителю, если оно не соответствует требованиям пункта 2.6. настоящего Административного регламента, подано в иной уполномоченный орган или к заявлению не приложены документы, предусмотренные пунктом 2.6. настоящего Административного регламента. При этом заявителю должны быть указаны причины возврата заявления о предварительном согласовании предоставления земельного участка.

2.12. Предоставление муниципальной услуги является бесплатным для заявителей.

2.13. Максимальный срок ожидания в очереди при подаче заявления о предоставлении муниципальной услуги и при получении результата предоставления муниципальной услуги:

- при подаче заявления о предоставлении муниципальной услуги - 15 минут;

- при получении результата предоставления муниципальной услуги - 15 минут;

- при подаче заявления о предоставлении муниципальной услуги в МФЦ - не более 15 минут, при получении результата - не более 15 минут.

2.14. Срок регистрации заявления (запроса) заявителя о предоставлении муниципальной услуги:

- в случае личного обращения заявителя заявление регистрируется в день обращения;

- в случае поступления документов по почте заявление регистрируется в течение 1 рабочего дня со дня поступления;

- в случае предоставления заявителем заявления посредством МФЦ, осуществляется в соответствии с соглашением, заключенным между МФЦ и органом местного самоуправления;

- в случае направления в форме электронного документа посредством ЕПГУ или ПГУ ЛО, осуществляется в течение 1 рабочего дня с даты получения такого запроса.

2.15. Требования к помещениям, в которых предоставляется муниципальная услуга, к залу ожидания, местам для заполнения запросов о предоставлении муниципальной услуги, информационным стендам с образцами их заполнения и перечнем документов, необходимых для предоставления муниципальной услуги.

2.15.1. Предоставление муниципальной услуги осуществляется в специально выделенных для этих целей помещениях Администрации или в МФЦ.

2.15.2. Наличие на территории, прилегающей к зданию, не менее 10 процентов мест (но не менее одного места) для парковки специальных автотранспортных средств инвалидов, которые не должны занимать иные транспортные средства. Инвалиды пользуются местами для парковки специальных транспортных средств бесплатно. На территории, прилегающей к зданию, в которых размещены МФЦ, располагается бесплатная парковка для автомобильного транспорта посетителей, в том числе предусматривающая места для специальных автотранспортных средств инвалидов.



2.15.3. Помещения размещаются преимущественно на нижних, предпочтительнее на первых этажах здания, с предоставлением доступа в помещение инвалидам.

2.15.4. Вход в здание (помещение) и выход из него оборудуются информационными табличками (вывесками), содержащие информацию о режиме его работы.

2.15.5. Помещения оборудованы пандусами, позволяющими обеспечить беспрепятственный доступ инвалидов, санитарно-техническими комнатами (доступными для инвалидов).

2.15.6. При необходимости инвалиду предоставляется помощник из числа работников Администрации, МФЦ для преодоления барьеров, возникающих при предоставлении муниципальной услуги наравне с другими гражданами.

2.15.7. Вход в помещение и места ожидания оборудованы кнопками, а также содержат информацию о контактных номерах телефонов для вызова работника, ответственного за сопровождение инвалида.

2.15.8. Наличие визуальной, текстовой и мультимедийной информации о порядке предоставления муниципальных услуг, знаков, выполненных рельефно-точечным шрифтом Брайля.

2.15.9. Оборудование мест повышенного удобства с дополнительным местом для собаки – поводья и устройств для передвижения инвалида (костылей, ходунков).

2.15.10. Характеристики помещений приема и выдачи документов в части объемно-планировочных и конструктивных решений, освещения, пожарной безопасности, инженерного оборудования должны соответствовать требованиям нормативных документов, действующих на территории Российской Федерации.

2.15.11. Помещения приема и выдачи документов должны предусматривать места для ожидания, информирования и приема заявителей.

2.15.12. Места ожидания и места для информирования оборудуются стульями, кресельными секциями, скамьями и столами (стойками) для оформления документов с размещением на них бланков документов, необходимых для получения муниципальной услуги, канцелярскими принадлежностями, а также информационные стенды, содержащие актуальную и исчерпывающую информацию, необходимую для получения муниципальной услуги, и информацию о часах приема заявлений.

2.16. Места для проведения личного приема заявителей оборудуются столами, стульями, обеспечиваются канцелярскими принадлежностями для написания письменных обращений.

2.17. Показатели доступности муниципальной услуги (общие, применимые в отношении всех заявителей):

1) равные права и возможности при получении муниципальной услуги для заявителей;

2) транспортная доступность к месту предоставления муниципальной услуги;

3) режим работы Администрации, обеспечивающий возможность подачи заявителем запроса о предоставлении муниципальной услуги в течение рабочего времени;

4) возможность получения полной и достоверной информации о муниципальной услуге в Администрации, МФЦ, по телефону, на официальном сайте органа, предоставляющего услугу, посредством ПГУ ЛО;

5) обеспечение для заявителя возможности подать заявление о предоставлении муниципальной услуги посредством МФЦ, в форме электронного документа на ПГУ ЛО, а также получить результат;

6) обеспечение для заявителя возможности получения информации о ходе и результате предоставления муниципальной услуги с использованием ПГУ ЛО.

2.18. Показатели доступности муниципальной услуги (специальные, применимые в отношении инвалидов):

1) наличие на территории, прилегающей к зданию, в котором осуществляется предоставление муниципальной услуги, мест для парковки специальных автотранспортных средств инвалидов;

2) обеспечение беспрепятственного доступа инвалидов к помещениям, в которых предоставляется муниципальная услуга;

3) получение для инвалидов в доступной форме информации по вопросам предоставления муниципальной услуги, в том числе об оформлении необходимых для получения муниципальной услуги документов, о совершении им других необходимых для получения муниципальной услуги действий, сведений о ходе предоставления муниципальной услуги;

4) наличие возможности получения инвалидами помощи (при необходимости) от работников организации для преодоления барьеров, мешающих получению услуг наравне с другими лицами.

2.19. Показатели качества муниципальной услуги:

1) соблюдение срока предоставления муниципальной услуги;

2) соблюдение требований стандарта предоставления муниципальной услуги;

3) удовлетворенность заявителя профессионализмом должностных лиц Администрации, МФЦ при предоставлении услуги;

4) соблюдение времени ожидания в очереди при подаче запроса и получении результата;

5) осуществление не более одного взаимодействия заявителя с должностными лицами Администрации при получении муниципальной услуги;

6) отсутствие жалоб на действия или бездействия должностных лиц Администрации, поданных в установленном порядке.

2.20. Иные требования, в том числе учитывающие особенности предоставления муниципальной услуги в многофункциональных центрах и особенности предоставления муниципальной услуги в электронном виде.

Предоставление муниципальной услуги посредством МФЦ осуществляется в подразделениях государственного бюджетного учреждения Ленинградской области «Многофункциональный центр предоставления государственных и муниципальных услуг» (далее – ГБУ ЛО «МФЦ») при наличии вступившего в силу соглашения о взаимодействии между ГБУ ЛО «МФЦ» и органом местного самоуправления. Предоставление муниципальной услуги в иных МФЦ осуществляется при наличии вступившего в силу соглашения о взаимодействии между ГБУ ЛО «МФЦ» и иным МФЦ.

2.21. К целевым показателям доступности и качества муниципальной

услуги относятся:

- количество документов, которые заявителю необходимо представить в целях получения муниципальной услуги;
- минимальное количество непосредственных обращений заявителя в различные организации в целях получения муниципальной услуги.

2.22. К непосредственным показателям доступности и качества муниципальной услуги относятся:

возможность получения муниципальной услуги в МФЦ в соответствии с соглашением, заключенным между МФЦ и органом местного самоуправления, с момента вступления в силу соглашения о взаимодействии.

2.23. Особенности предоставления муниципальной услуги в МФЦ:

Предоставление муниципальной услуги в МФЦ осуществляется после вступления в силу соглашения о взаимодействии.

2.23.1. МФЦ осуществляет:

- взаимодействие с территориальными органами федеральных органов исполнительной власти, органами исполнительной власти Ленинградской области, органами местного самоуправления Ленинградской области и организациями, участвующими в предоставлении муниципальных услуг в рамках заключенных соглашений о взаимодействии;
- информирование граждан и организаций по вопросам предоставления муниципальных услуг;
- прием и выдачу документов, необходимых для предоставления муниципальных услуг либо являющихся результатом предоставления муниципальных услуг;
- обработку персональных данных, связанных с предоставлением муниципальных услуг.

2.23.2. В случае подачи документов в Администрацию посредством МФЦ специалист МФЦ, осуществляющий прием документов, представленных для получения муниципальной услуги, выполняет следующие действия:

- определяет предмет обращения;
- проводит проверку полномочий лица, подающего документы;
- проводит проверку правильности заполнения запроса и соответствия представленных документов требованиям, указанным в пункте 2.6. настоящего Административного регламента;
- осуществляет сканирование представленных документов, формирует электронное дело, все документы которого связываются единым уникальным идентификационным кодом, позволяющим установить принадлежность документов конкретному заявителю и виду обращения за муниципальной услугой;
- заверяет электронное дело своей электронной подписью (далее - ЭП);
- направляет копии документов и реестр документов в Администрацию;
- в электронном виде (в составе пакетов электронных дел) в течение 1 рабочего дня со дня обращения заявителя в МФЦ;
- на бумажных носителях (в случае необходимости обязательного представления оригиналов документов) - в течение 3 рабочих дней со дня обращения заявителя в МФЦ, посредством курьерской связи, с составлением описи передаваемых документов, с указанием даты, количества листов, фамилии, должности и подписанные уполномоченным специалистом МФЦ.

2.23.3. При обнаружении несоответствия документов требованиям, указанным в пункте 2.6 настоящего административного регламента, специалист МФЦ, осуществляющий прием документов, возвращает их заявителю для устранения выявленных недостатков.

По окончании приема документов специалист МФЦ выдает заявителю расписку в приеме документов.

При указании заявителем места получения ответа (результата предоставления муниципальной услуги) посредством МФЦ должностное лицо Администрации, ответственное за подготовку ответа по результатам рассмотрения представленных заявителем документов, направляет необходимые документы (справки, письма, решения и др.) в МФЦ для их последующей передачи заявителю:

- в электронном виде в течение 1 рабочего (рабочих) дня (дней) со дня принятия решения о предоставлении (отказе в предоставлении) заявителю услуги;

- на бумажном носителе - в срок не более 3 дней со дня принятия решения о предоставлении (отказе в предоставлении) заявителю услуги, но не позднее 2 дней до окончания срока предоставления муниципальной услуги.

Специалист МФЦ, ответственный за выдачу документов, полученных от Администрации по результатам рассмотрения представленных заявителем документов, в день их получения от органа местного самоуправления сообщает заявителю о принятом решении по телефону (с записью даты и времени телефонного звонка), а также о возможности получения документов в МФЦ, если иное не предусмотрено в разделе II настоящего регламента.

В случае предоставления заявителем заявления о предоставлении муниципальной услуги через МФЦ документ, подтверждающий принятие решения, направляется в МФЦ, если иной способ получения не указан заявителем.

2.24. Особенности предоставления муниципальной услуги в электронном виде.

Особенности предоставления муниципальной услуги в электронном виде, в том числе предоставления возможности подачи электронных документов на ПГУ ЛО.

Предоставление муниципальной услуги в электронном виде осуществляется при технической реализации услуги на ПГУ ЛО.

Деятельность ПГУ ЛО по организации предоставления муниципальной услуги осуществляется в соответствии с Федеральным законом от 27 июля 2010 года № 210-ФЗ «Об организации предоставления государственных и муниципальных услуг», Федеральным законом от 27 июля 2006 года № 149-ФЗ «Об информации, информационных технологиях и о защите информации», постановлением Правительства Российской Федерации от 25 июня 2012 года № 634 «О видах электронной подписи, использование которых допускается при обращении за получением государственных и муниципальных услуг».

2.24.1. Для получения муниципальной услуги через ПГУ ЛО заявителю необходимо предварительно пройти процесс регистрации в Единой системе идентификации и аутентификации (далее – ЕСИА).

2.24.2. Муниципальная услуга может быть получена через ПГУ ЛО следующими способами:

с обязательной личной явкой на прием в Администрацию;  
без личной явки на прием в Администрацию с результатом предоставления услуги – проект договора купли-продажи (аренды) земельного участка или информация о принятом решении.

2.24.3. Для получения муниципальной услуги без личной явки на приём в Администрацию заявителю необходимо предварительно оформить усиленную квалифицированную электронную подпись (далее – ЭП) для заверения заявления и документов, поданных в электронном виде на ПГУ ЛО.

2.24.4. Для подачи заявления через ПГУ ЛО заявитель должен выполнить следующие действия:

пройти идентификацию и аутентификацию в ЕСИА;

в личном кабинете на ПГУ ЛО заполнить в электронном виде заявление на оказание услуги;

в случае, если заявитель выбрал способ оказания услуги с личной явкой на прием в Администрацию – приложить к заявлению электронные документы;

в случае, если заявитель выбрал способ оказания услуги без личной явки на прием в Администрацию:

- приложить к заявлению электронные документы, заверенные усиленной квалифицированной электронной подписью;

- приложить к заявлению электронный документ, заверенный усиленной квалифицированной электронной подписью нотариуса (в случае, если требуется представление документов, заверенных нотариально);

- заверить заявление усиленной квалифицированной электронной подписью, если иное не установлено действующим законодательством.

направить пакет электронных документов в Администрацию посредством функционала ПГУ ЛО.

2.24.5. В результате направления пакета электронных документов посредством ПГУ ЛО в соответствии с требованиями пункта 4 или 5 автоматизированной информационной системой межведомственного электронного взаимодействия Ленинградской области (далее – АИС «Межвед ЛО») производится автоматическая регистрация поступившего пакета электронных документов и присвоение пакету уникального номера дела. Номер дела доступен заявителю в личном кабинете ПГУ ЛО.

2.24.6. При предоставлении муниципальной услуги через ПГУ ЛО, в случае если направленные заявителем (уполномоченным лицом) электронное заявление и электронные документы заверены усиленной квалифицированной электронной подписью, должностное лицо Администрации выполняет следующие действия:

формирует пакет документов, поступивший через ПГУ ЛО, и передает должностному лицу Администрации, наделенному в соответствии с должностным регламентом функциями по выполнению административной процедуры по приему заявлений и проверке документов, представленных для рассмотрения;

после рассмотрения документов и принятия решения о предоставлении муниципальной услуги (отказе в предоставлении) заполняет предусмотренные в АИС «Межвед ЛО» формы о принятом решении и переводит дело в архив АИС «Межвед ЛО»;

уведомляет заявителя о принятом решении с помощью указанных в

заявлении средств связи, затем направляет документ способом, указанным в заявлении: почтой, либо выдает его при личном обращении заявителя, либо направляет электронный документ, подписанный усиленной квалифицированной электронной подписью должностного лица, принявшего решение, в Личный кабинет заявителя.

2.24.7. При предоставлении муниципальной услуги через ПГУ ЛО, в случае если направленные заявителем (уполномоченным лицом) электронное заявление и электронные документы не заверены усиленной квалифицированной электронной подписью, должностное лицо Администрации выполняет следующие действия:

формирует пакет документов, поступивший через ПГУ ЛО, и передает должностному лицу Администрации, наделенному в соответствии с должностным регламентом функциями по выполнению административной процедуры по приему заявлений и проверке документов, представленных для рассмотрения;

формирует через АИС «Межвед ЛО» приглашение на прием, которое должно содержать следующую информацию: адрес Администрации, в которую необходимо обратиться заявителю, дату и время приема, номер очереди, идентификационный номер приглашения и перечень документов, которые необходимо представить на приеме. В АИС «Межвед ЛО» дело переводит в статус «Заявитель приглашен на прием».

В случае неявки заявителя на прием в назначенное время заявление и документы хранятся в АИС «Межвед ЛО» в течение 30 календарных дней, затем должностное лицо Администрации, наделенное, в соответствии с должностным регламентом, функциями по приему заявлений и документов через ПГУ ЛО переводит документы в архив АИС «Межвед ЛО».

Заявитель должен явиться на прием в указанное время. В случае, если заявитель явился позже, он обслуживается в порядке живой очереди. В любом из случаев должностное лицо Администрации, ведущее прием, отмечает факт явки заявителя в АИС «Межвед ЛО», дело переводит в статус «Прием заявителя окончен».

После рассмотрения документов и принятия решения о предоставлении (отказе в предоставлении) муниципальной услуги заполняет предусмотренные в АИС «Межвед ЛО» формы о принятом решении и переводит дело в архив АИС «Межвед ЛО».

Должностное лицо Администрации уведомляет заявителя о принятом решении с помощью указанных в заявлении средств связи, затем направляет документ способом, указанным в заявлении: в письменном виде почтой, либо выдает его при личном обращении заявителя, либо направляет электронный документ, подписанный усиленной квалифицированной электронной подписью должностного лица, принявшего решение, в личный кабинет ПГУ.

2.24.8. В случае поступления всех документов, указанных в пункте 2.6. настоящего административного регламента, и отвечающих требованиям, в форме электронных документов (электронных образов документов), удостоверенных усиленной квалифицированной электронной подписью, днем обращения за предоставлением муниципальной услуги считается дата регистрации приема документов на ПГУ ЛО.

В случае, если направленные заявителем (уполномоченным лицом)

электронное заявление и документы не заверены усиленной квалифицированной электронной подписью, днем обращения за предоставлением муниципальной услуги считается дата личной явки заявителя в Администрацию с предоставлением документов, указанных в пункте 2.6. настоящего административного регламента, и отсутствия оснований, указанных в пункте 2.7 настоящего Административного регламента.

2.24.9. Администрация при поступлении документов от заявителя посредством ПГУ по требованию заявителя направляет результат предоставления услуги (проект договора купли-продажи (аренды) земельного участка или информация о принятом решении) в форме электронного документа, подписанного усиленной квалифицированной электронной подписью должностного лица, принявшего решение (в этом случае заявитель при подаче запроса на предоставление услуги отмечает в соответствующем поле такую необходимость).

### **3. Перечень услуг, которые являются необходимыми и обязательными для предоставления муниципальной услуги**

3.1. Других услуг, которые являются необходимыми и обязательными для предоставления муниципальной услуги, законодательством Российской Федерации не предусмотрено.

### **4. Состав, последовательность и сроки выполнения административных процедур, требования к порядку их выполнения, в том числе особенности выполнения административных процедур в электронной форме**

4.1. Исчерпывающий перечень административных процедур

Предоставление муниципальной услуги включает в себя следующие административные процедуры (действия):

а) прием заявления и документов, необходимых для предоставления муниципальной услуги;

б) рассмотрение заявления и документов, принятие решения в отношении поданного заявления:

- опубликование извещения о предоставлении земельного участка для индивидуального жилищного строительства, ведения личного подсобного хозяйства в границах населенного пункта, садоводства, дачного хозяйства, гражданам и крестьянским (фермерским) хозяйствам для осуществления крестьянским (фермерским) хозяйством его деятельности в порядке, установленном законодательством и размещает извещение на официальном сайте, а также на официальном сайте уполномоченного органа в информационно-телекоммуникационной сети «Интернет»;

- подготовка, согласование проекта постановления о предварительном согласовании предоставления земельного участка;

- подготовка, подписание и направление заявителю проекта договора купли-продажи земельного участка или договора аренды земельного участка;

- об отказе в предоставлении муниципальной услуги;

- о возврате заявления.

Блок-схема предоставления муниципальной услуги приводится в приложении № 6 к настоящему Административному регламенту.

4.2. Прием заявления и документов, необходимых для предоставления муниципальной услуги.

Основанием для предоставления муниципальной услуги является поступление заявления о предварительном согласовании предоставления земельного участка или о предоставлении земельного участка.

Заявление о предоставлении муниципальной услуги и прилагаемые к нему документы заявителем представляются:

- посредством личного обращения заявителя, в том числе посредством МФЦ;
- путем направления в Администрацию почтовым отправлением;
- через ПГУ ЛО.

Заявитель вправе направить заявление и прилагаемые к нему документы в форме электронного документа, подписанного электронной подписью заявителя (представителя заявителя) или усиленной квалифицированной электронной подписью заявителя (представителя заявителя).

4.3. Рассмотрение заявления и документов и принятие решения в отношении поданного заявления.

При рассмотрении заявления и документов специалист отдела проверяет:

- полномочия заявителя, либо его представителя;
- комплектность представленных заявителем (представителем заявителя) документов;
- наличие оснований для отказа в предоставлении муниципальной услуги по основаниям, предусмотренным в пункте 2.10 настоящего Административного регламента;
- наличие оснований для возврата заявления о предварительном согласовании предоставления земельного участка или о предоставлении земельного участка, предусмотренных в пункте 2.11 настоящего Административного регламента.

В тридцатидневный срок со дня получения заявления гражданина (крестьянского (фермерского) хозяйства) о предварительном согласовании предоставления земельного участка или о предоставлении земельного участка специалист отдела обеспечивает опубликование извещения о предоставлении земельного участка в порядке, установленном для официального опубликования (обнародования) муниципальных правовых актов уставом, по месту нахождения земельного участка и размещает извещение на официальном сайте Администрации МО «Подпорожский муниципальный район» [www.podadm.ru](http://www.podadm.ru), а также на официальном сайте уполномоченного органа [www.torgi.gov.ru](http://www.torgi.gov.ru) в информационно-телекоммуникационной сети «Интернет».

В случае, если по истечении тридцати дней со дня опубликования извещения о предоставлении земельного участка, заявления о намерении участвовать в аукционе от иных граждан, крестьянских (фермерских) хозяйств не поступили, в двухнедельный срок со дня окончания срока приема заявлений специалист отдела:

- осуществляет подготовку проекта договора купли-продажи или проекта договора аренды земельного участка, их подписание и направление



заявителю;

- принимает решение о предварительном согласовании предоставления земельного участка при условии, что испрашиваемый земельный участок предстоит образовать или его границы подлежат уточнению в соответствии с Федеральным законом от 24 июля 2007 года № 221-ФЗ «О государственном кадастре недвижимости», и направляет указанное решение заявителю.

В случае, если в течение тридцати дней со дня опубликования извещения о предоставлении земельного участка поступили заявления от иных граждан о намерении участвовать в аукционе, в недельный срок со дня поступления этих заявлений специалист отдела:

- принимает решение об отказе в предоставлении земельного участка без проведения аукциона лицу, обратившемуся с заявлением о предоставлении земельного участка и принимает решение о проведении аукциона по продаже земельного участка или аукциона на право заключения договора аренды земельного участка для целей, указанных в заявлении о предоставлении земельного участка;

- принимает решение об отказе в предварительном согласовании предоставления земельного участка лицу, обратившемуся с заявлением о предварительном согласовании предоставления земельного участка, и принимает решение о формировании земельного участка для предоставления посредством проведения аукциона;

- принимает решение об отказе в предварительном согласовании предоставления земельного участка в случае, если земельный участок не образован или его границы подлежат уточнению в соответствии с Федеральным законом от 24 июля 2007 года № 221-ФЗ «О государственном кадастре недвижимости».

Организация и проведение торгов осуществляется в соответствии Земельным кодексом Российской Федерации и соответствующим Административным регламентом по предоставлению муниципальной услуги.

## **5. Формы контроля за предоставлением муниципальной услуги**

5.1. Контроль за надлежащим исполнением настоящего Административного регламента осуществляет Глава Администрации, первый заместитель Главы Администрации, курирующий деятельность Комитета по экономическому развитию и управлению муниципальным имуществом Администрации (далее – КЭРУМИ), председатель КЭРУМИ и начальник Отдела.

5.2. Текущий контроль за совершением действий и принятием решений при предоставлении муниципальной услуги осуществляется председателем КЭРУМИ и начальником Отдела, в виде:

- проведения текущего мониторинга предоставления муниципальной услуги;

- контроля сроков осуществления административных процедур (выполнения действий и принятия решений);

- проверки процесса выполнения административных процедур (выполнения действий и принятия решений);

- контроля качества выполнения административных процедур (выполнения действий и принятия решений);

- рассмотрения и анализа отчетов, содержащих основные количественные показатели, характеризующие процесс предоставления муниципальной услуги;

- приема, рассмотрения и оперативного реагирования на обращения и жалобы заявителей по вопросам, связанным с предоставлением муниципальной услуги.

5.3. Текущий контроль за регистрацией входящей и исходящей корреспонденции (заявлений о предоставлении муниципальной услуги, обращений о предоставлении информации о порядке предоставления муниципальной услуги, ответов должностных лиц Администрации на соответствующие заявления и обращения, а также запросов Администрации) осуществляет начальник Отдела.

5.4. Для текущего контроля используются сведения, полученные из электронной базы данных, служебной корреспонденции Администрации, устной и письменной информации должностных лиц органа местного самоуправления.

5.5. О случаях и причинах нарушения сроков и содержания административных процедур ответственные за их осуществление специалисты Отдела немедленно информируют своих непосредственных руководителей, а также принимают срочные меры по устранению нарушений.

Специалисты, участвующие в предоставлении муниципальной услуги, несут ответственность за соблюдение сроков и порядка исполнения административных процедур.

5.6. В случае выявления по результатам осуществления текущего контроля нарушений сроков и порядка исполнения административных процедур, обоснованности и законности совершения действий виновные лица привлекаются к ответственности в порядке, установленном законодательством Российской Федерации.

5.7. Ответственность должностного лица, ответственного за соблюдение требований настоящего Административного регламента по каждой административной процедуре или действие (бездействие) при исполнении муниципальной услуги, закрепляется в должностном регламенте (или должностной инструкции) сотрудника органа местного самоуправления.

5.8. Текущий контроль соблюдения специалистами МФЦ последовательности действий, определенных административными процедурами осуществляется директорами МФЦ.

5.9. Контроль соблюдения требований настоящего Административного регламента в части, касающейся участия МФЦ в предоставлении муниципальной услуги, осуществляется Комитетом экономического развития и инвестиционной деятельности Ленинградской области.

## **6. Досудебный (внесудебный) порядок обжалования решений и действий (бездействия) органа, предоставляющего муниципальную услугу, а также должностных лиц, муниципальных служащих**

6.1. Заявители имеют право на досудебное (внесудебное) обжалование решений и действий (бездействия) органа, предоставляющего муниципальную услугу, его должностных лиц, муниципальных служащих, а также право на обжалование вышеназванных решений и действий (бездействия) в судебном порядке.

6.2. Предметом обжалования являются неправомерные действия (бездействие) уполномоченного на предоставление муниципальной услуги лица, а также принимаемые им решения при предоставлении муниципальной услуги.

Заявитель может обратиться с жалобой, в том числе, в следующих случаях:

1) нарушение срока регистрации запроса заявителя о предоставлении муниципальной услуги;

2) нарушение срока предоставления муниципальной услуги;

3) требование у заявителя документов, не предусмотренных нормативными правовыми актами Российской Федерации, нормативными правовыми актами субъектов Российской Федерации, муниципальными правовыми актами для предоставления муниципальной услуги;

4) отказ в приеме документов, предоставление которых предусмотрено нормативными правовыми актами Российской Федерации, нормативными правовыми актами субъектов Российской Федерации, муниципальными правовыми актами для предоставления муниципальной услуги, у заявителя;

5) отказ в предоставлении муниципальной услуги, если основания отказа не предусмотрены федеральными законами и принятыми в соответствии с ними иными нормативными правовыми актами Российской Федерации, нормативными правовыми актами субъектов Российской Федерации, муниципальными правовыми актами;

6) затребование с заявителя при предоставлении муниципальной услуги платы, не предусмотренной нормативными правовыми актами Российской Федерации, нормативными правовыми актами субъектов Российской Федерации, муниципальными правовыми актами;

7) отказ органа, предоставляющего муниципальную услугу, должностного лица органа, предоставляющего муниципальную услугу, в исправлении допущенных опечаток и ошибок в выданных в результате предоставления муниципальной услуги документах либо нарушение установленного срока таких исправлений.

6.3. Жалоба подается в письменной форме на бумажном носителе, в электронной форме в орган, предоставляющий муниципальную услугу (приложение № 7 к настоящему Административному регламенту).

Жалобы на решения, принятые руководителем органа, предоставляющего муниципальную услугу, подаются в вышестоящий орган (при его наличии) либо в случае его отсутствия рассматриваются непосредственно руководителем органа, предоставляющего муниципальную услугу, в соответствии с пунктом 1 статьи 11.2 Федерального закона от 27 июля

2010 года № 210-ФЗ «Об организации предоставления государственных и муниципальных услуг».

Жалоба может быть направлена по почте, через многофункциональный центр, с использованием информационно-телекоммуникационной сети «Интернет», официального сайта, органа, предоставляющего муниципальную услугу, единого портала государственных и муниципальных услуг либо регионального портала государственных и муниципальных услуг, а также может быть принята при личном приеме заявителя.

6.4. Основанием для начала процедуры досудебного обжалования является жалоба о нарушении должностным лицом требований действующего законодательства.

Жалоба должна содержать:

1) наименование органа, предоставляющего муниципальную услугу, должностного лица органа, предоставляющего муниципальную услугу, либо муниципального служащего, решения и действия (бездействие) которых обжалуются;

2) фамилию, имя, отчество (последнее - при наличии), сведения о месте жительства заявителя - физического лица либо наименование, сведения о месте нахождения заявителя - юридического лица, а также номер (номера) контактного телефона, адрес (адреса) электронной почты (при наличии) и почтовый адрес, по которым должен быть направлен ответ заявителю;

3) сведения об обжалуемых решениях и действиях (бездействии) органа, предоставляющего муниципальную услугу, должностного лица органа, предоставляющего муниципальную услугу, либо муниципального служащего;

4) доводы, на основании которых заявитель не согласен с решением и действием (бездействием) органа, предоставляющего муниципальную услугу, должностного лица органа, предоставляющего муниципальную услугу, либо муниципального служащего. Заявителем могут быть представлены документы (при наличии), подтверждающие доводы заявителя, либо их копии.

6.5. Заинтересованное лицо имеет право на получение в органе, предоставляющем муниципальную услугу, информации и документов, необходимых для обжалования действий (бездействия) уполномоченного на предоставление муниципальной услуги должностного лица, а также принимаемого им решения при предоставлении муниципальной услуги.

6.6. Жалоба, поступившая в орган, предоставляющий муниципальную услугу, подлежит рассмотрению должностным лицом, наделенным полномочиями по рассмотрению жалоб, в течение пятнадцати рабочих дней со дня ее регистрации.

В случае обжалования отказа в приеме документов у заявителя либо в исправлении допущенных опечаток и ошибок или в случае обжалования нарушения установленного срока таких исправлений жалоба рассматривается в течение 5 (пяти) рабочих дней со дня ее регистрации.

Мотивированный ответ по результатам рассмотрения жалобы направляется заявителю не позднее дня, следующего за днем принятия соответствующего решения по жалобе, в письменной форме или по желанию заявителя в электронной форме.

6.7. Основания для приостановления рассмотрения жалобы не предусмотрены. Исчерпывающий перечень случаев, в которых ответ на жалобу

не дается, регулируется Федеральным законом от 27 июля 2010 года № 210-ФЗ «Об организации предоставления государственных и муниципальных услуг».

6.8. По результатам рассмотрения жалобы орган, предоставляющий муниципальную услугу, принимает одно из следующих решений:

- удовлетворяет жалобу, в том числе в форме отмены принятого решения, исправления допущенных органом, предоставляющим муниципальную услугу, печаток и ошибок в выданных в результате предоставления муниципальной услуги документах, возврата заявителю денежных средств, взимание которых не предусмотрено нормативными правовыми актами Российской Федерации, нормативными правовыми актами субъектов Российской Федерации, муниципальными правовыми актами, а также в иных формах;

- отказывает в удовлетворении жалобы.

6.9. В случае установления в ходе или по результатам рассмотрения жалобы признаков состава административного правонарушения или преступления должностное лицо, наделенное полномочиями по рассмотрению жалоб, незамедлительно направляет имеющиеся материалы в органы прокуратуры.

6.10. Заинтересованные лица вправе обжаловать решения действия (бездействие), принятые (осуществлённые) в ходе предоставления Муниципальной услуги, путем подачи соответствующего заявления в суд в порядке, предусмотренном действующим законодательством Российской Федерации.

Приложение 1  
к Административному регламенту предоставления  
муниципальной услуги «Предоставление земельных  
участков, находящихся в муниципальной собственности,  
гражданам для индивидуального жилищного строительства,  
ведения личного подсобного хозяйства в границах  
населенного пункта, садоводства, дачного хозяйства,  
гражданам и крестьянским (фермерским) хозяйствам  
для осуществления крестьянским (фермерским)  
хозяйством его деятельности»

Местонахождение Администрации муниципального образования «Подпорожский муниципальный район Ленинградская область»: 187780, Ленинградская область, г. Подпорожье, пр. Ленина, д. 3

Адрес электронной почты Администрации: [reception@podadm.ru](mailto:reception@podadm.ru)

График работы Администрации муниципального образования «Подпорожский муниципальный район Ленинградская область»:

Дни недели, время работы администрации МО	
Дни недели	Время
Понедельник Вторник Среда Четверг Пятница	с 8.30 до 17.30, перерыв с 13.00 до 14.00

Справочные телефоны Администрации: 8(813-65) 2-10-41, 2-16-51;  
Факс: 8(813-65) 2-10-28;

График работы Отдела земельных отношений Комитета по экономическому развитию и управлению муниципальным имуществом Администрации муниципального образования:

Приемное время отдела земельных отношений	
Дни недели	Время
Вторник Четверг	с 8.30 до 17.30, перерыв с 13.00 до 14.00

Продолжительность рабочего дня, непосредственно предшествующего нерабочему праздничному дню, уменьшается на один час.

Справочные телефоны структурных подразделений администрации МО для получения информации, связанной с предоставлением муниципальной услуги:

Справочные телефоны Отдела: 8(813-65) 2-15-50, 2-00-26;  
Факс: 8(813-65) 2-15-50, 2-00-26.

Адрес электронной почты Отдела: [zempl-krt@yandex.ru](mailto:zempl-krt@yandex.ru)

**Приложение 2**  
к Административному регламенту предоставления  
муниципальной услуги «Предоставление земельных  
участков, находящихся в муниципальной собственности,  
гражданам для индивидуального жилищного строительства,  
ведения личного подсобного хозяйства в границах  
населенного пункта, садоводства, дачного хозяйства,  
гражданам и крестьянским (фермерским) хозяйствам  
для осуществления крестьянским (фермерским)  
хозяйством его деятельности»

**Информация о местах нахождения,  
справочных телефонах и адресах электронной почты МФЦ**

Телефон единой справочной службы ГБУ ЛО «МФЦ»: 8 (800) 301-47-47 (на территории России звонок бесплатный), адрес электронной почты: info@mfc47.ru.

В режиме работы возможны изменения. Актуальную информацию о справочных телефонах и режимах работы филиалов МФЦ можно получить на сайте МФЦ Ленинградской области [www.mfc47.ru](http://www.mfc47.ru)

№ п/п	Наименование МФЦ	Почтовый адрес	График работы	Телефон
<b>Предоставление услуг в Бокситогорском районе Ленинградской области</b>				
1	Филиал ГБУ ЛО «МФЦ» «Тихвинский» - отдел «Бокситогорск»	187650, Россия, Ленинградская область, Бокситогорский район, г. Бокситогорск, ул. Заводская, д. 8	Понедельник - пятница с 9.00 до 18.00. Суббота – с 09.00 до 14.00. Воскресенье - выходной	8 (800) 301-47-47
	Филиал ГБУ ЛО «МФЦ» «Тихвинский» - отдел «Пикалево»	187602, Россия, Ленинградская область, Бокситогорский район, г. Пикалево, ул. Заводская, д. 11	Понедельник - пятница с 9.00 до 18.00. Суббота – с 09.00 до 14.00. Воскресенье - выходной	8 (800) 301-47-47
<b>Предоставление услуг в Волосовском районе Ленинградской области</b>				
2	Филиал ГБУ ЛО «МФЦ» «Волосовский»	188410, Россия, Ленинградская обл., Волосовский район, г. Волосово, усадьба СХТ, д.1 лит. А	С 9.00 до 21.00 ежедневно, без перерыва	8 (800) 301-47-47
<b>Предоставление услуг в Волховском районе Ленинградской области</b>				
3	Филиал ГБУ ЛО «МФЦ» «Волховский»	187403, Ленинградская область, г. Волхов. Волховский проспект, д. 9	Понедельник - пятница с 9.00 до 18.00, выходные - суббота, воскресенье	8 (800) 301-47-47
<b>Предоставление услуг во Всеволожском районе Ленинградской области</b>				
4	Филиал ГБУ ЛО «МФЦ» «Всеволожский»	188643, Россия, Ленинградская область, Всеволожский район, г. Всеволожск, ул. Пожвинская, д. 4а	С 9.00 до 21.00 ежедневно, без перерыва	8 (800) 301-47-47
	Филиал ГБУ ЛО «МФЦ» «Всеволожский» - отдел «Новосаратовка»	188681, Россия, Ленинградская область, Всеволожский район, д. Новосаратовка - центр, д. 8 (52-й километр внутреннего кольца КАД, в здании МРЭО-15, рядом с АЗС Лукойл)	С 9.00 до 21.00 ежедневно, без перерыва	8 (800) 301-47-47
	Филиал ГБУ ЛО «МФЦ» «Всеволожский» - отдел «Сертолово»	188650, Россия, Ленинградская область, Всеволожский район, г. Сертолово, ул. Центральная, д. 8, корп. 3	Понедельник - суббота с 9.00 до 18.00 воскресенье - выходной	8 (800) 301-47-47
<b>Предоставление услуг в Выборгском районе Ленинградской области</b>				
5	Филиал ГБУ ЛО «МФЦ» «Выборгский»	188800, Россия, Ленинградская область, Выборгский район, г. Выборг, ул. Вокзальная, д.13	С 9.00 до 21.00 ежедневно, без перерыва	8 (800) 301-47-47
	Филиал ГБУ ЛО «МФЦ» «Выборгский» - отдел «Рощино»	188681, Россия, Ленинградская область, Выборгский район, п. Рощино, ул. Советская, д.8	С 9.00 до 21.00 ежедневно, без перерыва	8 (800) 301-47-47

	Филиал ГБУ ЛО «МФЦ» «Выборгский» - отдел «Светогорский»	188992, Ленинградская область, г. Светогорск, ул. Красноармейская д.3	С 9.00 до 21.00 ежедневно, без перерыва	8 (800) 301-47-47
	Филиал ГБУ ЛО «МФЦ» «Выборгский» - отдел «Приморск»	188910, Россия, Ленинградская область, Выборгский район, г. Приморск, Выборгское шоссе, д.14	Понедельник-пятница с 9.00 до 18.00, суббота с 9.00 до 14.00, воскресенье - выходной	8 (800) 301-47-47
<b>Предоставление услуг в Гатчинском районе Ленинградской области</b>				
6	Филиал ГБУ ЛО «МФЦ» «Гатчинский»	188300, Россия, Ленинградская область, Гатчинский район, г. Гатчина, Пушкинское шоссе, д. 15 А	С 9.00 до 21.00 ежедневно, без перерыва	8 (800) 301-47-47
	Филиал ГБУ ЛО «МФЦ» «Гатчинский» - отдел «Аэродром»	188309, Россия, Ленинградская область, Гатчинский район, г. Гатчина, ул. Слепнева, д. 13, корп. 1	Понедельник - суббота с 9.00 до 18.00 воскресенье - выходной	8 (800) 301-47-47
	Филиал ГБУ ЛО «МФЦ» «Гатчинский» - отдел «Сиверский»	188330, Россия, Ленинградская область, Гатчинский район, пгт. Сиверский, ул. 123 Дивизии, д. 8	Понедельник - суббота с 9.00 до 18.00 воскресенье - выходной	8 (800) 301-47-47
	Филиал ГБУ ЛО «МФЦ» «Гатчинский» - отдел «Коммунар»	188320, Россия, Ленинградская область, Гатчинский район, г. Коммунар, Ленинградское шоссе, д. 10	Понедельник - суббота с 9.00 до 18.00 воскресенье - выходной	8 (800) 301-47-47
<b>Предоставление услуг в Кингисеппском районе Ленинградской области</b>				
7	Филиал ГБУ ЛО «МФЦ» «Кингисеппский»	188480, Россия, Ленинградская область, Кингисеппский район, г. Кингисепп, ул. Фабричная, д. 14	С 9.00 до 21.00 ежедневно, без перерыва	8 (800) 301-47-47
<b>Предоставление услуг в Киришском районе Ленинградской области</b>				
8	Филиал ГБУ ЛО «МФЦ» «Киришский»	187110, Россия, Ленинградская область, Киришский район, г. Кириши, пр. Героев, д. 34А.	С 9.00 до 21.00 ежедневно, без перерыва	8 (800) 301-47-47
<b>Предоставление услуг в Кировском районе Ленинградской области</b>				
9	Филиал ГБУ ЛО «МФЦ» «Кировский»	187340, Россия, Ленинградская область, г. Кировск, Новая улица, 1	С 9.00 до 21.00 ежедневно, без перерыва	8 (800) 301-47-47
		187340, Россия, Ленинградская область, г. Кировск, ул. Набережная 29А	Понедельник-пятница с 9.00 до 18.00, суббота с 9.00 до 14.00, воскресенье - выходной	8 (800) 301-47-47
	Филиал ГБУ ЛО «МФЦ» «Кировский» - отдел «Отрадное»	187330, Ленинградская область, Кировский район, г. Отрадное, Ленинградское шоссе, д. 6Б	Понедельник-пятница с 9.00 до 18.00, суббота с 9.00 до 14.00, воскресенье - выходной	8 (800) 301-47-47
<b>Предоставление услуг в Лодейнопольском районе Ленинградской области</b>				
10	Филиал ГБУ ЛО «МФЦ» «Лодейнопольский»	187700, Россия, Ленинградская область, Лодейнопольский район, г. Лодейное Поле, ул. Карла Маркса, д. 36 лит. Б	С 9.00 до 21.00 ежедневно, без перерыва	8 (800) 301-47-47
<b>Предоставление услуг в Ломоносовском районе Ленинградской области</b>				
11	Филиал ГБУ ЛО «МФЦ» «Ломоносовский»	188512, г. Санкт-Петербург, г. Ломоносов, Дворцовый проспект, д. 57/11	С 9.00 до 21.00 ежедневно, без перерыва	8 (800) 301-47-47
<b>Предоставление услуг в Лужском районе Ленинградской области</b>				
12	Филиал ГБУ ЛО «МФЦ» «Лужский»	188230, Россия, Ленинградская область, Лужский район, г. Луга, ул. Миккели, д. 7, корп. 1	С 9.00 до 21.00 ежедневно, без перерыва	8 (800) 301-47-47
<b>Предоставление услуг в Подпорожском районе Ленинградской области</b>				
13	Филиал ГБУ ЛО «МФЦ» «Лодейнопольский»- отдел «Подпорожье»	187780, Ленинградская область, г. Подпорожье, ул. Октябрят д.3	Понедельник - суббота с 9.00 до 20.00. Воскресенье - выходной	8 (800) 301-47-47
<b>Предоставление услуг в Приозерском районе Ленинградской области</b>				



14	Филиал ГБУ ЛО «МФЦ» «Приозерск» - отдел «Сосново»	188731, Россия, Ленинградская область, Приозерский район, пос. Сосново, ул. Механизаторов, д.11	С 9.00 до 21.00 ежедневно, без перерыва	8 (800) 301-47-47
	Филиал ГБУ ЛО «МФЦ» «Приозерск»	188760, Россия, Ленинградская область, Приозерский район., г. Приозерск, ул. Калинина, д. 51 (офис 228)	С 9.00 до 21.00 ежедневно, без перерыва	8 (800) 301-47-47
<b>Предоставление услуг в Сланцевском районе Ленинградской области</b>				
15	Филиал ГБУ ЛО «МФЦ» «Сланцевский»	188565, Россия, Ленинградская область, г. Сланцы, ул. Кирова, д. 16А	С 9.00 до 21.00 ежедневно, без перерыва	8 (800) 301-47-47
<b>Предоставление услуг в г. Сосновый Бор Ленинградской области</b>				
16	Филиал ГБУ ЛО «МФЦ» «Сосновоборский»	188540, Россия, Ленинградская область, г. Сосновый Бор, ул. Мира, д.1	С 9.00 до 21.00 ежедневно, без перерыва	8 (800) 301-47-47
<b>Предоставление услуг в Тихвинском районе Ленинградской области</b>				
17	Филиал ГБУ ЛО «МФЦ» «Тихвинский»	187553, Россия, Ленинградская область, Тихвинский район, г. Тихвин, 1-й микрорайон, д.2	С 9.00 до 21.00 ежедневно, без перерыва	8 (800) 301-47-47
<b>Предоставление услуг в Тосненском районе Ленинградской области</b>				
18	Филиал ГБУ ЛО «МФЦ» «Тосненский»	187000, Россия, Ленинградская область, Тосненский район, г. Тосно, ул. Советская, д. 9В	С 9.00 до 21.00 ежедневно, без перерыва	8 (800) 301-47-47
<b>Уполномоченный МФЦ на территории Ленинградской области</b>				
19	ГБУ ЛО «МФЦ» (обслуживание заявителей не осуществляется)	<i>Юридический адрес:</i> 188641, Ленинградская область, Всеволожский район, дер. Новосаратовка-центр, д.8 <i>Почтовый адрес:</i> 191311, г. Санкт-Петербург, ул. Смольного, д. 3, лит. А <i>Фактический адрес:</i> 191024, г. Санкт-Петербург, пр. Бакунина, д. 5, лит. А	пн-чт – с 9.00 до 18.00, пт. – с 9.00 до 17.00, перерыв с 13.00 до 13.48, выходные дни - сб, вс.	8 (800) 301-47-47

Приложение 3  
к Административному регламенту предоставления  
муниципальной услуги «Предоставление земельных  
участков, находящихся в муниципальной собственности,  
гражданам для индивидуального жилищного строительства,  
ведения личного подсобного хозяйства в границах  
населенного пункта, садоводства, дачного хозяйства,  
гражданам и крестьянским (фермерским) хозяйствам  
для осуществления крестьянским (фермерским)  
хозяйством его деятельности»

В Администрацию МО  
«Подпорожский муниципальный район»

от \_\_\_\_\_  
(Ф.И.О., наименование КФХ)

ЗАЯВЛЕНИЕ

о предварительном согласовании предоставления земельного участка  
для индивидуального жилищного строительства, ведения личного подсобного  
хозяйства в границах населенного пункта, садоводства, дачного хозяйства,  
для осуществления крестьянским (фермерским) хозяйством его деятельности

от \_\_\_\_\_ (далее - заявитель).  
(фамилия, имя, отчество физического лица)

Адрес заявителя: \_\_\_\_\_  
(адрес регистрации по месту жительства физического лица,  
почтовый адрес и местонахождение - для КФХ)

\_\_\_\_\_  
(реквизиты документа, удостоверяющего личность)

\_\_\_\_\_  
(сведения о представителе заявителя)

\_\_\_\_\_  
(государственный регистрационный номер записи о государственной регистрации ЕГРИП и ИНН для КФХ),

Прошу предварительно согласовать предоставление земельного участка  
площадью \_\_\_\_\_ кв. м <1>, с кадастровым номером <2> \_\_\_\_\_,  
расположенный по адресу <3> \_\_\_\_\_,

в \_\_\_\_\_ <4>,  
для \_\_\_\_\_ <5>

\_\_\_\_\_  
(основание предоставления земельного участка без проведения торгов из числа предусмотренных [пунктом 2 статьи 39.3](#), [статьей 39.5](#), [пунктом 2 статьи 39.6](#) или [пунктом 2 статьи 39.10](#) Земельного кодекса РФ оснований)

\_\_\_\_\_  
(реквизиты решения об утверждении проекта межевания территории, если образование испрашиваемого земельного участка предусмотрено указанным проектом или реквизиты решения об утверждении схемы расположения земельного участка на кадастровом плане территории в случае, если испрашиваемый земельный участок предстоит образовать и отсутствует проект межевания территории, в границах которой предстоит образовать такой земельный участок)

\_\_\_\_\_  
(реквизиты решения об изъятии земельного участка для государственных или муниципальных нужд в случае, если земельный участок предоставляется взамен земельного участка, изымаемого для государственных нужд)  
Контактный телефон \_\_\_\_\_ (факс) \_\_\_\_\_

Адрес \_\_\_\_\_ электронной \_\_\_\_\_ почты \_\_\_\_\_

Иные сведения о заявителе \_\_\_\_\_

Приложение:

1. \_\_\_\_\_ ;
2. \_\_\_\_\_ ;
3. \_\_\_\_\_ ;
4. \_\_\_\_\_ .

\_\_\_\_\_  
(подпись)      (дата)

- 
- <1> - указывается при наличии сведений.
  - <2> - если границы земельного участка подлежат уточнению в соответствии с Федеральным законом "О государственном кадастре недвижимости".
  - <3> - указывается при наличии сведений.
  - <4> - вид права, на котором заявитель желает приобрести земельный участок.
  - <5> - указать цель использования земельного участка.

Результат рассмотрения заявления прошу:

- |                          |   |
|--------------------------|---|
| <input type="checkbox"/> | выдать на руки в ОИВ/Администрации/ Организации       |
| <input type="checkbox"/> | выдать на руки в МФЦ                                  |
| <input type="checkbox"/> | направить по почте                                    |
| <input type="checkbox"/> | направить в электронной форме в личный кабинет на ПГУ |

Приложение 4

к Административному регламенту предоставления муниципальной услуги «Предоставление земельных участков, находящихся в муниципальной собственности, гражданам для индивидуального жилищного строительства, ведения личного подсобного хозяйства в границах населенного пункта, садоводства, дачного хозяйства, гражданам и крестьянским (фермерским) хозяйствам для осуществления крестьянским (фермерским) хозяйством его деятельности»

В Администрацию МО  
«Подпорожский муниципальный район»

от \_\_\_\_\_  
(Ф.И.О., наименование КФХ)

ЗАЯВЛЕНИЕ

о предоставлении земельного участка для индивидуального жилищного строительства, ведения личного подсобного хозяйства в границах населенного пункта, садоводства, дачного хозяйства, для осуществления крестьянским (фермерским) хозяйством его деятельности

от \_\_\_\_\_ (далее - заявитель).  
(фамилия, имя, отчество физического лица)

Адрес \_\_\_\_\_ заявителя:

\_\_\_\_\_.  
(адрес регистрации по месту жительства физического лица,  
почтовый адрес и местонахождение - для КФХ)

\_\_\_\_\_ (реквизиты документа, удостоверяющего личность)

\_\_\_\_\_ (сведения о представителе заявителя)

\_\_\_\_\_ (государственный регистрационный номер записи о государственной регистрации ЕГРИП и ИНН для КФХ)

Прошу предоставить земельный участок площадью \_\_\_\_\_ кв. м <1>, с кадастровым номером <2> \_\_\_\_\_, расположенный по адресу <3> \_\_\_\_\_.

в \_\_\_\_\_ <4>,  
для \_\_\_\_\_ <5>

\_\_\_\_\_ (основание предоставления земельного участка без проведения из числа предусмотренных [пунктом 2 статьи 39.3](#), [статьей 39.5](#), [пунктом 2 статьи 39.6](#) или [пунктом 2 статьи 39.10](#) Земельного кодекса РФ оснований)

\_\_\_\_\_ (реквизиты решения об утверждении проекта межевания, если образование земельного участка предусмотрено указанным проектом)

\_\_\_\_\_ (реквизиты решения о предварительном согласовании предоставления земельного участка)

Контактный телефон (факс) \_\_\_\_\_

Адрес электронной почты \_\_\_\_\_

Иные сведения о заявителе \_\_\_\_\_.

Приложение:

1. \_\_\_\_\_ ;
2. \_\_\_\_\_ ;
3. \_\_\_\_\_ ;
4. \_\_\_\_\_ .

\_\_\_\_\_ (подпись) \_\_\_\_\_ (дата)

-----  
<1> - указывается при наличии сведений

<2> - если границы земельного участка подлежат уточнению в соответствии с Федеральным законом "О государственном кадастре недвижимости".

<3> - указывается при наличии сведений.

<4> - вид права, на котором заявитель желает приобрести земельный участок.

<5> - указать цель использования земельного участка.

Результат рассмотрения заявления прошу:

выдать на руки в ОИВ/Администрации/ Организации

выдать на руки в МФЦ

направить по почте

направить в электронной форме в личный кабинет на ПГУ

Приложение 5

к Административному регламенту предоставления муниципальной услуги «Предоставление земельных участков, находящихся в муниципальной собственности, гражданам для индивидуального жилищного строительства, ведения личного подсобного хозяйства в границах населенного пункта, садоводства, дачного хозяйства, гражданам и крестьянским (фермерским) хозяйствам для осуществления крестьянским (фермерским) хозяйством его деятельности»

\_\_\_\_\_  
\_\_\_\_\_  
\_\_\_\_\_

Ф.И.О. (для физических лиц  
и индивидуальных предпринимателей)

**УВЕДОМЛЕНИЕ**  
о возврате заявления

В соответствии с пунктом \_\_\_\_\_ статьи \_\_\_\_\_ Земельного Кодекса РФ Ваше заявление о предоставлении земельного участка, расположенного по адресу: \_\_\_\_\_

\_\_\_\_\_

от «\_\_\_\_\_» №\_\_\_\_\_ подлежит возврату, так как оно не соответствует положениям пункта \_\_\_\_\_ статьи \_\_\_\_\_ Земельного Кодекса РФ, подано в иной уполномоченный орган или к заявлению не приложены документы, предоставляемые в соответствии с пунктом \_\_\_\_\_ статьи \_\_\_\_\_ Земельного Кодекса РФ (нужное указать).

Причинами возврата заявления о предоставлении земельного участка является:

\_\_\_\_\_  
\_\_\_\_\_  
\_\_\_\_\_  
\_\_\_\_\_

(указываются причины возврата со ссылкой на правовой акт)

После устранения обстоятельств, послуживших основанием для возврата заявления Вы имеете право повторно обратиться за предоставлением муниципальной услуги.

Приложение: \_\_\_\_\_

\_\_\_\_\_  
\_\_\_\_\_  
\_\_\_\_\_  
\_\_\_\_\_  
\_\_\_\_\_

(документы, предоставленные заявителем)

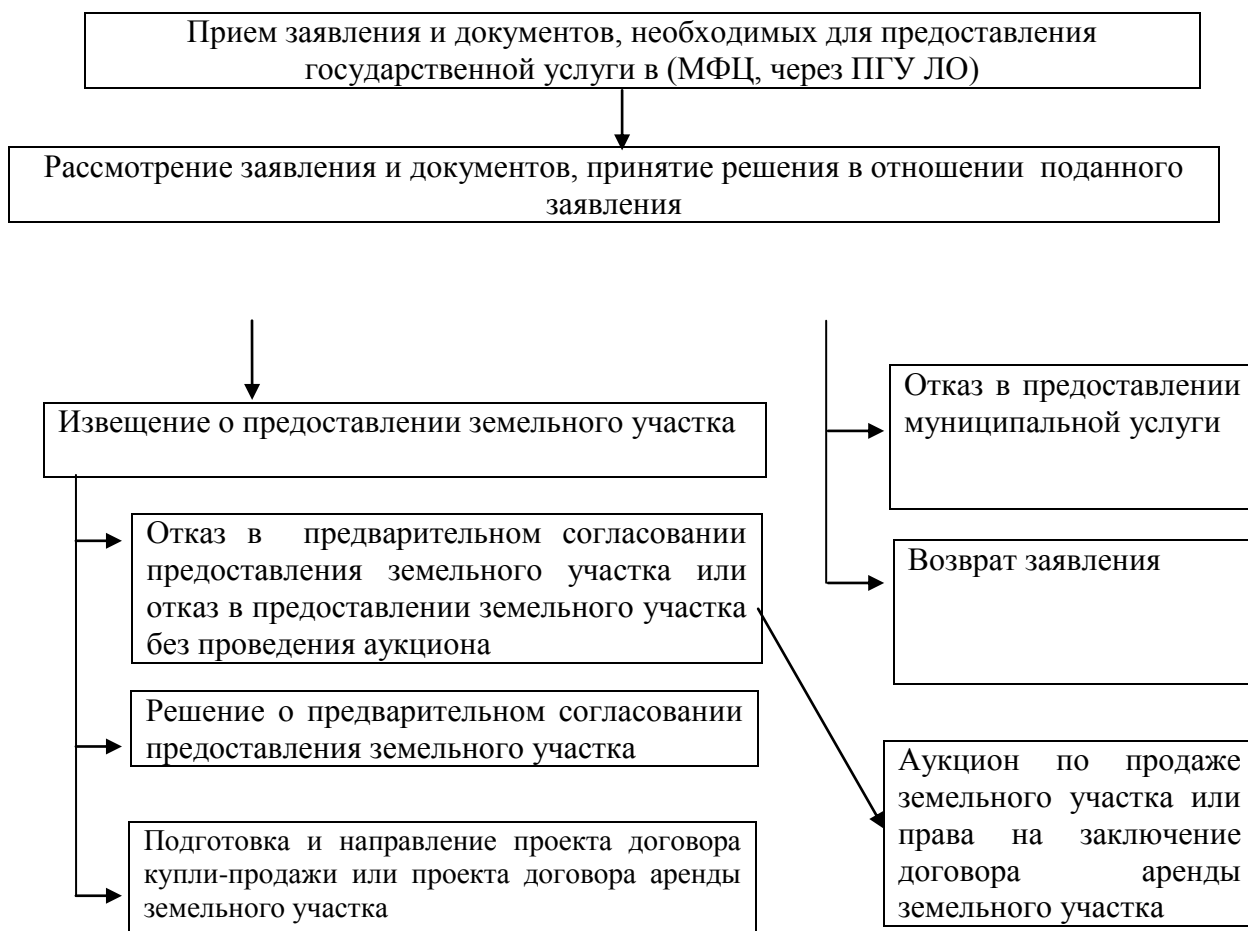
\_\_\_\_\_  
(наименование должностного ответственного лица)

\_\_\_\_\_  
(подпись)

\_\_\_\_\_  
(расшифровка подписи (Ф.И.О.))

Приложение 6  
к Административному регламенту предоставления  
муниципальной услуги «Предоставление земельных  
участков, находящихся в муниципальной собственности,  
гражданам для индивидуального жилищного строительства,  
ведения личного подсобного хозяйства в границах  
населенного пункта, садоводства, дачного хозяйства,  
гражданам и крестьянским (фермерским) хозяйствам  
для осуществления крестьянским (фермерским)  
хозяйством его деятельности»

**БЛОК-СХЕМА**



Приложение 7  
к Административному регламенту предоставления  
муниципальной услуги «Предоставление земельных  
участков, находящихся в муниципальной собственности,  
гражданам для индивидуального жилищного строительства,  
ведения личного подсобного хозяйства в границах  
населенного пункта, садоводства, дачного хозяйства,  
гражданам и крестьянским (фермерским) хозяйствам  
для осуществления крестьянским (фермерским)  
хозяйством его деятельности»

В Администрацию МО  
«Подпорожский муниципальный район»

от \_\_\_\_\_  
(Ф.И.О., наименование КФХ)

ЖАЛОБА

Полное наименование юридического лица, Ф.И.О. индивидуального  
предпринимателя, Ф.И.О. гражданина:

\_\_\_\_\_  
(местонахождение юридического лица, индивидуального предпринимателя, гражданина  
фактический адрес)

Телефон, адрес электронной почты, ИНН, КПП

Ф.И.О. руководителя юридического лица

на действия (бездействие), решение:

Наименование органа или должность, Ф.И.О. должностного лица органа, решение,  
действие (бездействие) которого обжалуется:

Существо жалобы:

Краткое изложение обжалуемых решений, действий (бездействия), указать основания, по  
которым лицо, подающее жалобу, не согласно с вынесенным решением, действием  
(бездействием), со ссылками на пункты административного регламента, нормы законы

Перечень прилагаемых документов:

М.П. \_\_\_\_\_

Подпись руководителя юридического лица,  
индивидуального предпринимателя, гражданина