



**АДМИНИСТРАЦИЯ МУНИЦИПАЛЬНОГО ОБРАЗОВАНИЯ  
«ПОДПОРОЖСКИЙ МУНИЦИПАЛЬНЫЙ РАЙОН  
ЛЕНИНГРАДСКОЙ ОБЛАСТИ»**

**ПОСТАНОВЛЕНИЕ**

от 28 августа 2020 года № 1264

Об утверждении Административного регламента предоставления муниципальной услуги «Установление публичного сервитута в отношении земельного участка и (или) земель, находящихся в собственности МО «Подпорожский муниципальный район», а также в отношении расположенных на территории МО «Подпорожский муниципальный район» земельного участка и (или) земель, государственная собственность на которые не разграничена, для их использования в целях, предусмотренных статьей 39.37 Земельного кодекса Российской Федерации»

В соответствии с Федеральным законом от 27 июля 2010 года № 210-ФЗ «Об организации предоставления государственных и муниципальных услуг», постановлением Администрации муниципального образования «Подпорожский муниципальный район Ленинградской области» от 10 августа 2015 года № 1347 «О разработке и утверждении административных регламентов предоставления муниципальных услуг Администрацией муниципального образования «Подпорожский муниципальный район Ленинградской области», **ПОСТАНОВЛЯЮ:**

1. Утвердить Административный регламент предоставления муниципальной услуги «Установление публичного сервитута в отношении земельного участка и (или) земель, находящихся в собственности МО «Подпорожский муниципальный район», а также в отношении расположенных на территории МО «Подпорожский муниципальный район» земельного участка и (или) земель, государственная собственность на которые не разграничена, для их использования в целях, предусмотренных статьей 39.37 Земельного кодекса Российской Федерации»

(далее – Административный регламент) согласно приложению к настоящему постановлению.

2. Отделу земельных отношений Комитета по экономическому развитию и управлению муниципальным имуществом Администрации муниципального образования «Подпорожский муниципальный район Ленинградской области» предоставлять муниципальную услугу в соответствии с утверждённым Административным регламентом.

3. Контроль за исполнением настоящего постановления возложить на заместителя Главы Администрации МО «Подпорожский муниципальный район» по экономике и инвестициям А.А. Афолина.

Глава Администрации

А.С. Кялин

УТВЕРЖДЕН  
постановлением Администрации МО  
«Подпорожский муниципальный район»  
от 28 августа 2020 года № 1264

(приложение)

**Административный регламент предоставления муниципальной услуги  
«Установление публичного сервитута в отношении земельного участка и  
(или) земель, находящихся в собственности МО «Подпорожский  
муниципальный район», а также в отношении расположенных на  
территории МО «Подпорожский муниципальный район» земельного участка  
и (или) земель, государственная собственность на которые не разграничена,  
для их использования в целях, предусмотренных статьей 39.37 Земельного  
кодекса Российской Федерации»**

(Сокращенное наименование – Установление публичного сервитута в  
отношении земельного участка)

(далее – административный регламент, муниципальная услуга)

## 1. Общие положения

1.1. Административный регламент устанавливает порядок и стандарт предоставления муниципальной услуги.

1.2. Заявителями, имеющими право на получение муниципальной услуги, являются юридические лица (организации), перечисленные в ст. 39.40 Земельного кодекса РФ (далее – заявители).

Представлять интересы заявителя могут:

- лица, действующие в соответствии с законом или учредительными документами от имени заявителя без доверенности;
- представители, действующие от имени заявителя в силу полномочий на основании доверенности или договора.

1.3. Информация о месте нахождения Администрации муниципального образования «Подпорожский муниципальный район Ленинградской области» (далее – Администрация), справочные телефоны, адреса электронной почты, график работы, часы приема корреспонденции органов местного самоуправления Ленинградской области и справочные телефоны органов местного самоуправления для получения информации, связанной с предоставлением муниципальной услуги, приведены в Приложении № 1 к настоящему Административному регламенту, а также размещаются:

- на стендах в местах предоставления муниципальной услуги и услуг, которые являются необходимыми и обязательными для предоставления муниципальной услуги;
- на сайте Администрации <http://www.podadm.ru>;

- на сайте Государственного бюджетного учреждения Ленинградской области «Многофункциональный центр предоставления государственных и муниципальных услуг» (далее - ГБУ ЛО «МФЦ»): <http://mfc47.ru/>;
- на Портале государственных и муниципальных услуг (функций) Ленинградской области (далее - ПГУ ЛО)/на Едином портале государственных услуг (далее - ЕПГУ): [www.gu.lenobl.ru](http://www.gu.lenobl.ru), [www.gosuslugi.ru](http://www.gosuslugi.ru).

## **2. Стандарт предоставления муниципальной услуги**

### **2.1. Полное наименование услуги:**

«Установление публичного сервитута в отношении земельного участка и (или) земель, находящихся в собственности МО «Подпорожский муниципальный район», а также в отношении расположенных на территории МО «Подпорожский муниципальный район» земельного участка и (или) земель, государственная собственность на которые не разграничена, для их использования в целях, предусмотренных статьей 39.37 Земельного кодекса Российской Федерации.».

Сокращенное наименование муниципальной услуги:

«Установление публичного сервитута в отношении земельного участка».

2.1.1. Установление публичного сервитута осуществляется независимо от формы собственности на земельный участок.

2.1.2. Не допускается установление публичного сервитута в целях, указанных в подпунктах 1 и 2 статьи 39.37 Земельного кодекса РФ, в отношении земельных участков, предоставленных или принадлежащих гражданам и предназначенных для индивидуального жилищного строительства, ведения садоводства, огородничества, личного подсобного хозяйства, за исключением случаев, если это требуется для:

1) подключения (технологического присоединения) зданий, сооружений, расположенных в границах элемента планировочной структуры, в границах которого находятся такие земельные участки, к сетям инженерно-технического обеспечения;

2) эксплуатации, реконструкции существующих инженерных сооружений;

3) размещения инженерных сооружений, которые переносятся с земельных участков, изымаемых для государственных или муниципальных нужд.

2.2. Муниципальная услуга предоставляется Администрацией муниципального образования «Подпорожский муниципальный район Ленинградской области» (далее - Администрация).

2.2.1. Структурным подразделением, ответственным за предоставление муниципальной услуги, является Отдел земельных отношений Комитета по экономическому развитию и управлению муниципальным имуществом Администрации муниципального образования «Подпорожский муниципальный район Ленинградской области» (далее - Структурное подразделение).

В предоставлении услуги участвуют:

- Государственное бюджетное учреждение Ленинградской области «Многофункциональный центр предоставления государственных и муниципальных услуг»;

2.2.2. Ходатайство на получение муниципальной услуги с комплектом документов принимается:

- 1) при личной явке:  
в Администрации;  
в филиалах, отделах, удаленных рабочих местах ГБУ ЛО «МФЦ» (при наличии соглашения);
- 2) без личной явки:  
почтовым отправлением в Администрацию;  
в электронной форме через личный кабинет заявителя на ПГУ ЛО/ЕПГУ (при технической реализации).

Заявитель может записаться на прием для подачи Ходатайство о предоставлении услуги следующими способами:

- 1) посредством ПГУ ЛО/ЕПГУ - в Администрацию, МФЦ;
- 2) посредством сайта ОМСУ, МФЦ (при технической реализации) - в Администрацию, МФЦ;
- 3) по телефону - в Администрацию, МФЦ.

Для записи заявитель выбирает любую свободную для приема дату и время в пределах установленного в Администрации или МФЦ графика приема заявителей.

2.3. Результатом предоставления муниципальной услуги является:

- решение об установлении публичного сервитута принимается в форме муниципального правового акта Администрации;
- решение о возврате ходатайства и документов без рассмотрения;
- решение об отказе в предоставлении муниципальной услуги.

2.3.1. В соответствии с ч.4 ст. 39.43 Земельного кодекса РФ решение об установлении публичного сервитута должно содержать следующую информацию:

- 1) цель установления публичного сервитута;
- 2) сведения о лице, на основании ходатайства которого принято решение об установлении публичного сервитута;

3) сведения о собственнике инженерного сооружения, которое переносится в связи с изъятием земельного участка для государственных или муниципальных нужд, в случае, если публичный сервитут устанавливается в целях реконструкции указанного инженерного сооружения и обладатель публичного сервитута не является собственником указанного инженерного сооружения;

4) кадастровые номера (при их наличии) земельных участков, в отношении которых устанавливается публичный сервитут, адреса или описание местоположения таких земельных участков;

5) срок публичного сервитута;

6) срок, в течение которого использование земельного участка (его части) и (или) расположенного на нем объекта недвижимого имущества в соответствии с их разрешенным использованием будет невозможно или существенно затруднено в связи с осуществлением сервитута (при наличии такого срока);

7) реквизиты решений об утверждении документов или реквизиты документов, предусмотренных пунктом 2 статьи 39.41 Земельного кодекса

Российской Федерации, в случае, если решение об установлении публичного сервитута принималось в соответствии с указанными документами;

8) реквизиты нормативных актов, определяющих порядок установления зон с особыми условиями использования территорий и содержание ограничений прав на земельные участки в границах таких зон в случае, если публичный сервитут устанавливается в целях размещения инженерного сооружения, требующего установления зон с особыми условиями использования территорий;

9) порядок расчета и внесения платы за публичный сервитут в случае установления публичного сервитута в отношении земель или земельных участков, находящихся в государственной или муниципальной собственности и не предоставленных гражданам или юридическим лицам;

10) график проведения работ при осуществлении деятельности, для обеспечения которой устанавливается публичный сервитут, в случае установления публичного сервитута в отношении земель или земельных участков, находящихся в государственной или муниципальной собственности и не предоставленных гражданам или юридическим лицам;

11) указание на обязанность обладателя публичного сервитута привести земельный участок в состояние, пригодное для использования в соответствии с видом разрешенного использования, снести инженерное сооружение, размещенное на основании публичного сервитута, в сроки, предусмотренные пунктом 8 статьи 39.50 Земельного кодекса Российской Федерации.

Решением об установлении публичного сервитута утверждаются границы публичного сервитута. Сведения о границах публичного сервитута прилагаются к решению об установлении публичного сервитута.

2.3.1. Результат предоставления муниципальной услуги предоставляется:

1) при личной явке:

в Администрации;

в филиалах, отделах, удаленных рабочих местах ГБУ ЛО «МФЦ»;

2) без личной явки:

посредством ПГУ ЛО/ЕПГУ (при технической реализации);

почтовым отправлением.

2.4. Срок предоставления муниципальной услуги составляет:

2.4.1. Не более двадцати календарных дней со дня поступления в Администрацию ходатайства об установлении публичного сервитута (далее – ходатайство) в целях, предусмотренных подпунктом 3 статьи 39.37 Земельного кодекса Российской Федерации;

2.4.2. Не более сорока пяти календарных дней со дня поступления ходатайства об установлении публичного сервитута и прилагаемых к ходатайству документов в целях, предусмотренных подпунктами 1, 2, 4 и 5 статьи 39.37 Земельного кодекса Российской Федерации, но не ранее чем 30 календарных дней со дня опубликования сообщения о поступившем ходатайстве, предусмотренного подпунктом 1 пункта 3 статьи 39.42 Земельного кодекса Российской Федерации;

2.4.3. Не более чем 5 рабочих дней со дня поступления ходатайства в случае принятия решения о возврате заявления без рассмотрения.

2.4.4. Не более пяти рабочих дней со дня принятия решения об отказе в установлении публичного сервитута копия решения об отказе в установлении публичного сервитута направляется заявителю.

2.5. Правовые основания для предоставления муниципальной услуги:

- Гражданский кодекс Российской Федерации;
- Земельный кодекс Российской Федерации;
- Федеральный закон от 25 октября 2001 года № 137-ФЗ «О введении в действие Земельного кодекса Российской Федерации»;
- Федеральный закон от 24 июля 2007 года № 221-ФЗ «О кадастровой деятельности»;
- Федеральный закон от 29 июля 1998 года № 135-ФЗ «Об оценочной деятельности в Российской Федерации»;
- Приказ Минэкономразвития России от 10 октября 2018 года № 541 «Об установлении требований к графическому описанию местоположения границ публичного сервитута, точности определения координат характерных точек границ публичного сервитута, формату электронного документа, содержащего указанные сведения»;
- Приказ Минэкономразвития России от 10 октября 2018 года № 542 «Об утверждении требований к форме ходатайства об установлении публичного сервитута, содержанию обоснования необходимости установления публичного сервитута»;

2.6. Исчерпывающий перечень документов, необходимых в соответствии с законодательными или иными нормативными правовыми актами для предоставления муниципальной услуги, подлежащих представлению заявителем:

2.6.1. Ходатайство об установлении публичного сервитута (Приложение 2 к административному регламенту)

В ходатайстве должны быть указаны:

- наименование и место нахождения заявителя, государственный регистрационный номер записи о государственной регистрации юридического лица в едином государственном реестре юридических лиц и идентификационный номер налогоплательщика;
- цель установления публичного сервитута в соответствии со статьей 39.37 Земельного Кодекса Российской Федерации;
- испрашиваемый срок публичного сервитута;
- срок, в течение которого использование земельного участка (его части) и (или) расположенного на нем объекта недвижимости в соответствии с их разрешенным использованием будет невозможно или существенно затруднено в связи с осуществлением деятельности, для обеспечения которой устанавливается публичный сервитут (при возникновении таких обстоятельств). В указанный срок включается срок строительства, реконструкции, капитального или текущего ремонта инженерного сооружения;
- обоснование необходимости установления публичного сервитута;
- указание на право, на котором инженерное сооружение принадлежит заявителю, если подано ходатайство об установлении публичного сервитута для

реконструкции или эксплуатации указанного инженерного сооружения;

- сведения о правообладателе инженерного сооружения, которое переносится в связи с изъятием земельного участка для государственных или муниципальных нужд, в случае, если заявитель не является собственником указанного инженерного сооружения;

- кадастровые номера (при их наличии) земельных участков, в отношении которых подано ходатайство об установлении публичного сервитута, адреса или иное описание местоположения таких земельных участков;

- почтовый адрес и (или) адрес электронной почты для связи с заявителем.

2.6.2. В обосновании необходимости установления публичного сервитута должны быть приведены:

1) реквизиты решения об утверждении документа территориального планирования, предусматривающего размещение объекта федерального, регионального или местного значения в случае, если подано ходатайство об установлении публичного сервитута в целях проведения инженерных изысканий для подготовки документации по планировке территории, предусматривающей размещение инженерных сооружений федерального, регионального или местного значения, в целях проведения инженерных изысканий для их строительства, реконструкции, а также в целях строительства или реконструкции таких инженерных сооружений, если такие инженерные сооружения в соответствии с законодательством о градостроительной деятельности подлежат отображению в документах территориального планирования;

2) реквизиты решения об утверждении проекта планировки территории, предусматривающего размещение инженерного сооружения, автомобильной дороги, железнодорожных путей в случае, если подано ходатайство об установлении публичного сервитута в целях строительства, реконструкции инженерного сооружения, устройства пересечений указанных автомобильной дороги, железнодорожных путей с железнодорожными путями общего пользования, автомобильными дорогами, примыканий автомобильной дороги к другой автомобильной дороге, размещения автомобильной дороги, железнодорожных путей в туннелях, проведения инженерных изысканий для строительства, реконструкции указанных инженерного сооружения, автомобильной дороги, железнодорожных путей, за исключением случаев, если в соответствии с законодательством о градостроительной деятельности для размещения указанных инженерного сооружения, автомобильной дороги, железнодорожных путей не требуется разработка документации по планировке территории;

3) реквизиты решения об утверждении программы комплексного развития систем коммунальной инфраструктуры поселения, городского округа либо положения инвестиционных программ субъектов естественных монополий, организаций коммунального комплекса, которыми предусмотрены мероприятия по строительству, реконструкции инженерного сооружения, в случае, если подано



ходатайство об установлении публичного сервитута в целях строительства или реконструкции указанного инженерного сооружения;

4) реквизиты решения об изъятии земельного участка для государственных или муниципальных нужд в случае, если подается ходатайство об установлении публичного сервитута в целях реконструкции инженерных сооружений, которые переносятся в связи с изъятием для государственных или муниципальных нужд земельного участка, на котором они расположены, за исключением случаев подачи указанного ходатайства одновременно с ходатайством об изъятии земельного участка для государственных или муниципальных нужд;

5) проект организации строительства объекта федерального, регионального или местного значения в случае установления публичного сервитута для целей, предусмотренных [подпунктом 2 статьи 39.37](#) Земельного кодекса Российской Федерации;

6) договор о подключении (технологическом присоединении) к электрическим сетям, тепловым сетям, водопроводным сетям, сетям водоснабжения и (или) водоотведения, сетям газоснабжения с указанием сторон такого договора и сроков технологического присоединения, в целях исполнения которого требуется размещение инженерного сооружения, если подано ходатайство об установлении публичного сервитута в целях размещения инженерного сооружения, необходимого для подключения (технологического присоединения) объекта капитального строительства к сетям инженерно-технического обеспечения, и размещение инженерного сооружения не предусмотрено документами, указанными в [подпунктах 1 и 2](#) настоящего пункта.

2.6.3. Подготовленные в форме электронного документа сведения о границах публичного сервитута, включающие графическое описание местоположения границ публичного сервитута и перечень координат характерных точек этих границ в системе координат, установленной для ведения Единого государственного реестра недвижимости;

2.6.4. Соглашение, заключенное в письменной форме между заявителем и собственником линейного объекта или иного сооружения, расположенных на земельном участке и (или) землях, в отношении которых подано ходатайство об установлении публичного сервитута, об условиях реконструкции, в том числе переноса или сноса указанных линейного объекта, сооружения в случае, если осуществление публичного сервитута повлечет необходимость реконструкции или сноса указанных линейного объекта, сооружения;

2.6.5. Копии документов, подтверждающих право на инженерное сооружение, если подано ходатайство об установлении публичного сервитута для реконструкции или эксплуатации указанного сооружения, при условии, что такое право не зарегистрировано;

2.6.6. Документ, подтверждающий полномочия представителя заявителя, в случае, если с ходатайством об установлении публичного сервитута обращается представитель заявителя.

Представитель заявителя из числа уполномоченных лиц дополнительно представляет документ, удостоверяющий личность.

2.7. Исчерпывающий перечень документов (сведений), необходимых в соответствии с законодательными или иными нормативными правовыми актами для предоставления муниципальной услуги, находящихся в распоряжении государственных органов, органов местного самоуправления и подведомственных им организаций (за исключением организаций, оказывающих услуги, необходимые и обязательные для предоставления муниципальной услуги) и подлежащих представлению в рамках межведомственного информационного взаимодействия.

Структурное подразделение в рамках межведомственного информационного взаимодействия для предоставления муниципальной услуги запрашивает следующие документы (сведения):

- выписка из Единого государственного реестра юридических лиц (ЕГРЮЛ);

- выписка из Единого государственного реестра недвижимости (ЕГРН).

Заявитель вправе представить документы, указанные в настоящем пункте, по собственной инициативе.

2.7.1. Должностным лицам Администрации запрещено требовать от заявителя при осуществлении административных процедур:

1) представления документов, информации или осуществления действий, представление или осуществление которых не предусмотрено нормативными правовыми актами, регулирующими отношения, возникающие в связи с предоставлением муниципальной услуги;

2) представления документов и информации, которые находятся в распоряжении государственных органов, органов местного самоуправления и подведомственных им организаций в соответствии с нормативными правовыми актами (за исключением документов, подтверждающих оплату государственной пошлины, документов, включенных в перечень, определенный частью 6 статьи 7 Федерального закона от 27 июля 2010 года № 210-ФЗ «Об организации предоставления государственных и муниципальных услуг», а также документов, выдаваемых в результате оказания услуг, являющихся необходимыми и обязательными для предоставления муниципальной услуги);

3) осуществления действий, в том числе согласований, необходимых для получения муниципальной услуги и связанных с обращением в иные государственные органы, органы местного самоуправления, организации (за исключением получения услуг, являющихся необходимыми и обязательными для предоставления муниципальной услуги, включенных в перечни, предусмотренные частью 1 статьи 9 Федерального закона от 27 июля 2010 года № 210-ФЗ «Об организации предоставления государственных и муниципальных услуг», а также документов и информации, предоставляемых в результате оказания таких услуг);

4) представления документов и информации, отсутствие и (или) недостоверность которых не указывались при первоначальном отказе в приеме документов, необходимых для предоставления муниципальной услуги, либо в предоставлении муниципальной услуги, за исключением следующих случаев:

а) изменение требований нормативных правовых актов, касающихся

предоставления муниципальной услуги, после первоначальной подачи заявления о предоставлении муниципальной услуги;

б) наличие ошибок в заявлении о предоставлении муниципальной услуги и документах, поданных заявителем после первоначального отказа в приеме документов, необходимых для предоставления муниципальной услуги, либо в предоставлении муниципальной услуги и не включенных в представленный ранее комплект документов;

в) истечение срока действия документов или изменение информации после первоначального отказа в приеме документов, необходимых для предоставления муниципальной услуги, либо в предоставлении муниципальной услуги;

г) выявление документально подтвержденного факта (признаков) ошибочного или противоправного действия (бездействия) должностного лица органа, предоставляющего муниципальную услугу, муниципального служащего, работника многофункционального центра, работника организации, предусмотренной частью 1.1 статьи 16 Федерального закона от 27 июля 2010 года № 210-ФЗ «Об организации предоставления государственных и муниципальных услуг», при первоначальном отказе в приеме документов, необходимых для предоставления муниципальной услуги, либо в предоставлении муниципальной услуги, о чем в письменном виде за подписью руководителя органа, предоставляющего муниципальную услугу, руководителя многофункционального центра при первоначальном отказе в приеме документов, необходимых для предоставления муниципальной услуги, либо руководителя организации, предусмотренной частью 1.1 статьи 16 Федерального закона от 27 июля 2010 года № 210-ФЗ «Об организации предоставления государственных и муниципальных услуг», уведомляется заявитель, а также приносятся извинения за доставленные неудобства.

2.8. Основания для приостановления предоставления муниципальной услуги не предусмотрены.

2.9. Основания для отказа в приеме документов, необходимых для предоставления муниципальной услуги, отсутствуют.

2.10. Исчерпывающий перечень оснований для отказа в предоставлении муниципальной услуги:

1) в ходатайстве об установлении публичного сервитута отсутствуют сведения, предусмотренные [статьей 39.41](#) Земельного кодекса Российской Федерации, или содержащееся в ходатайстве об установлении публичного сервитута обоснование необходимости установления публичного сервитута не соответствует требованиям, установленным в соответствии с [пунктами 2 и 3 статьи 39.41](#) Земельного кодекса Российской Федерации;

2) не соблюдены условия установления публичного сервитута, предусмотренные [статьями 23 и 39.39](#) Земельного кодекса Российской Федерации;

3) осуществление деятельности, для обеспечения которой испрашивается публичный сервитут, запрещено в соответствии с требованиями федеральных законов, технических регламентов и (или) иных нормативных правовых актов на

определенных землях, территориях, в определенных зонах, в границах которых предлагается установить публичный сервитут;

4) осуществление деятельности, для обеспечения которой испрашивается публичный сервитут, а также вызванные указанной деятельностью ограничения прав на землю повлекут невозможность использования или существенное затруднение в использовании земельного участка и (или) расположенного на нем объекта недвижимого имущества в соответствии с их разрешенным использованием в течение более чем трех месяцев в отношении земельных участков, предназначенных для жилищного строительства (в том числе индивидуального жилищного строительства), ведения личного подсобного хозяйства, садоводства, огородничества, или одного года в отношении иных земельных участков. Положения настоящего подпункта не применяются в отношении земельных участков, находящихся в государственной или муниципальной собственности и не предоставленных гражданам или юридическим лицам;

5) осуществление деятельности, для обеспечения которой подано ходатайство об установлении публичного сервитута, повлечет необходимость реконструкции (переноса), сноса линейного объекта или иного сооружения, размещенных на земельном участке и (или) землях, указанных в ходатайстве, и не предоставлено соглашение в письменной форме между заявителем и собственником данных линейного объекта, сооружения об условиях таких реконструкции (переноса), сноса;

6) границы публичного сервитута не соответствуют предусмотренной документацией по планировке территории зоне размещения инженерного сооружения, автомобильной дороги, железнодорожных путей в случае подачи ходатайства об установлении публичного сервитута в целях, предусмотренных [подпунктами 1, 3 и 4 статьи 39.37](#) Земельного Кодекса Российской Федерации;

7) установление публичного сервитута в границах, указанных в ходатайстве, препятствует размещению иных объектов, предусмотренных утвержденным проектом планировки территории;

8) публичный сервитут испрашивается в целях реконструкции инженерного сооружения, которое предполагалось перенести в связи с изъятием земельного участка для государственных или муниципальных нужд, и принято решение об отказе в удовлетворении ходатайства об изъятии такого земельного участка для государственных или муниципальных нужд.

Решение об отказе в заключении соглашения о перераспределении земельных участков должно быть обоснованным и содержать указание на все основания отказа.

2.10.1. Исчерпывающий перечень оснований для возврата заявления и документов заявителю без рассмотрения.

1) ходатайство подано в орган местного самоуправления, не уполномоченный на установление публичного сервитута для целей, указанных в ходатайстве;

2) заявитель не является лицом, предусмотренным [статьей 39.40](#) Земельного Кодекса Российской Федерации;

3) подано ходатайство об установлении публичного сервитута в целях, не предусмотренных [статьей 39.37](#) Земельного Кодекса Российской Федерации;

4) к ходатайству об установлении публичного сервитута не приложены документы, предусмотренные [пунктом 2.6.](#) настоящего Административного регламента;

5) ходатайство об установлении публичного сервитута и приложенные к нему документы не соответствуют требованиям, установленным в соответствии с [пунктом 4](#) настоящей статьи.

2.11. Муниципальная услуга предоставляется бесплатно.

2.12. Максимальный срок ожидания в очереди при подаче ходатайства о предоставлении муниципальной услуги и при получении результата предоставления муниципальной услуги составляет не более 15 минут.

2.13. Срок регистрации ходатайства о предоставлении муниципальной услуги составляет в Администрации:

при личном обращении заявителя - в день поступления ходатайства в Администрацию;

при направлении ходатайства почтовой связью в Администрацию - в день поступления ходатайства в Администрацию;

при направлении запроса на бумажном носителе из МФЦ в Администрацию (при наличии соглашения) - в день поступления запроса в Администрацию;

при направлении запроса в форме электронного документа посредством ЕПГУ или ПГУ ЛО (при наличии технической возможности) - в день поступления запроса на ЕПГУ или ПГУ ЛО или на следующий рабочий день (в случае направления документов в нерабочее время, в выходные, праздничные дни)».

2.14. Требования к помещениям, в которых предоставляется муниципальная услуга, к залу ожидания, местам для заполнения запросов о предоставлении муниципальной услуги, информационным стендам с образцами их заполнения и перечнем документов, необходимых для предоставления муниципальной услуги.

2.14.1. Предоставление муниципальной услуги осуществляется в специально выделенных для этих целей помещениях Администрации и МФЦ.

2.14.2. Наличие на территории, прилегающей к зданию, не менее 10 процентов мест (но не менее одного места) для парковки специальных автотранспортных средств инвалидов, которые не должны занимать иные транспортные средства. Инвалиды пользуются местами для парковки специальных транспортных средств бесплатно. На территории, прилегающей к зданию, в которых размещены МФЦ, располагается бесплатная парковка для автомобильного транспорта посетителей, в том числе предусматривающая места для специальных автотранспортных средств инвалидов.

2.14.3. Помещения размещаются преимущественно на нижних, предпочтительнее на первых этажах здания, с предоставлением доступа в помещение инвалидам.

2.14.4. Вход в здание (помещение) и выход из него оборудуются информационными табличками (вывесками), содержащие информацию о режиме

его работы.

2.14.5. Помещения оборудованы пандусами, позволяющими обеспечить беспрепятственный доступ инвалидов, санитарно-техническими комнатами (доступными для инвалидов).

2.14.6. При необходимости инвалиду предоставляется помощник из числа работников Администрации Подпорожского муниципального района (организации, МФЦ) для преодоления барьеров, возникающих при предоставлении муниципальной услуги наравне с другими гражданами.

2.14.7. Вход в помещение и места ожидания оборудованы кнопками, а также содержат информацию о контактных номерах телефонов для вызова работника, ответственного за сопровождение инвалида.

2.14.8. Наличие визуальной, текстовой и мультимедийной информации о порядке предоставления муниципальных услуг, знаков, выполненных рельефноточечным шрифтом Брайля.

2.14.9. Оборудование мест повышенного удобства с дополнительным местом для собаки – поводыря и устройств для передвижения инвалида (костылей, ходунков).

2.14.10. Характеристики помещений приема и выдачи документов в части объемно-планировочных и конструктивных решений, освещения, пожарной безопасности, инженерного оборудования должны соответствовать требованиям нормативных документов, действующих на территории Российской Федерации.

2.14.11. Помещения приема и выдачи документов должны предусматривать места для ожидания, информирования и приема заявителей.

2.14.12. Места ожидания и места для информирования оборудуются стульями, кресельными секциями, скамьями и столами (стойками) для оформления документов с размещением на них бланков документов, необходимых для получения муниципальной услуги, канцелярскими принадлежностями, а также информационные стенды, содержащие актуальную и исчерпывающую информацию, необходимую для получения муниципальной услуги, и информацию о часах приема заявлений.

2.14.13. Места для проведения личного приема заявителей оборудуются столами, стульями, обеспечиваются канцелярскими принадлежностями для написания письменных обращений.

2.14.14. Информационные стенды должны располагаться в помещении Администрации и содержать следующую информацию:

- 1) перечень получателей муниципальной услуги;
- 2) реквизиты нормативных правовых актов, содержащих нормы, регулирующие предоставление муниципальной услуги, и их отдельные положения, в том числе настоящего регламента;
- 3) образцы заполнения заявления о предоставлении муниципальной услуги;
- 4) основания отказа в предоставлении муниципальной услуги;
- 5) местонахождение, график работы, номера контактных телефонов, адреса электронной почты Администрации;

6) перечень документов, необходимых для предоставления муниципальной услуги;

7) информацию о порядке предоставления муниципальной услуги (блок-схема Приложение № 3 к административному регламенту);

8) адрес раздела Администрации на официальном портале Администрации Ленинградской области, содержащего информацию о предоставлении муниципальной услуги, почтовый адрес и адрес электронной почты для приема заявлений.

2.15. Показатели доступности и качества муниципальной услуги.

2.15.1. Показатели доступности муниципальной услуги (общие, применимые в отношении всех заявителей):

1) равные права и возможности при получении муниципальной услуги для заявителей;

2) транспортная доступность к месту предоставления муниципальной услуги;

3) режим работы Администрации Подпорожского муниципального района, обеспечивающий возможность подачи заявителем запроса о предоставлении муниципальной услуги в течение рабочего времени;

4) возможность получения полной и достоверной информации о муниципальной услуге в Администрации Подпорожского муниципального района, МФЦ, по телефону, на официальном сайте органа, предоставляющего услугу, посредством ПГУ ЛО;

5) обеспечение для заявителя возможности подать заявление о предоставлении муниципальной услуги посредством МФЦ, в форме электронного документа на ПГУ ЛО, а также получить результат;

6) обеспечение для заявителя возможности получения информации о ходе и результате предоставления муниципальной услуги с использованием ПГУ ЛО.

2.15.2. Показатели доступности муниципальной услуги (специальные, применимые в отношении инвалидов):

1) наличие на территории, прилегающей к зданию, в котором осуществляется предоставление муниципальной услуги, мест для парковки специальных автотранспортных средств инвалидов;

2) обеспечение беспрепятственного доступа инвалидов к помещениям, в которых предоставляется муниципальная услуга;

3) получение для инвалидов в доступной форме информации по вопросам предоставления муниципальной услуги, в том числе об оформлении необходимых для получения муниципальной услуги документов, о совершении им других необходимых для получения муниципальной услуги действий, сведений о ходе предоставления муниципальной услуги;

4) наличие возможности получения инвалидами помощи (при необходимости) от работников организации для преодоления барьеров, мешающих получению услуг наравне с другими лицами.

2.15.3. Показатели качества муниципальной услуги:

1) соблюдение срока предоставления муниципальной услуги;

2) соблюдение требований стандарта предоставления муниципальной услуги;

3) удовлетворенность заявителя профессионализмом должностных лиц Администрации Подпорожского муниципального района, МФЦ при предоставлении услуги;

4) соблюдение времени ожидания в очереди при подаче запроса и получении результата;

5) осуществление не более одного взаимодействия заявителя с должностными лицами Администрации Подпорожского муниципального района при получении муниципальной услуги;

6) отсутствие жалоб на действия или бездействия должностных лиц Администрации Подпорожского муниципального района, поданных в установленном порядке.

2.15.4. После получения результата услуги, предоставление которой осуществлялось в электронном виде через ЕПГУ или ПГУ ЛО либо посредством МФЦ, заявителю обеспечивается возможность оценки качества оказания услуги.

2.16. Получения услуг, которые являются необходимыми и обязательными для предоставления муниципальной услуги, не требуется.

Согласований, необходимых для получения муниципальной услуги, не требуется.

2.17. Иные требования, в том числе учитывающие особенности предоставления муниципальной услуги в МФЦ и особенности предоставления муниципальной услуги в электронной форме.

2.17.1. Предоставление муниципальной услуги посредством МФЦ осуществляется в подразделениях ГБУ ЛО «МФЦ» при наличии вступившего в силу соглашения о взаимодействии между ГБУ ЛО «МФЦ» и Администрацией. Предоставление муниципальной услуги в иных МФЦ осуществляется при наличии вступившего в силу соглашения о взаимодействии между ГБУ ЛО «МФЦ» и иным МФЦ.

2.17.2. Предоставление муниципальной услуги в электронном виде осуществляется при технической реализации услуги посредством ПГУ ЛО и/или ЕПГУ.

### **3. Состав, последовательность и сроки выполнения административных процедур, требования к порядку их выполнения, в том числе особенности выполнения административных процедур в электронной форме, а также особенности выполнения административных процедур в многофункциональных центрах**

3.1. Состав, последовательность и сроки выполнения административных процедур, требования к порядку их выполнения.

3.1.1. Предоставление муниципальной услуги включает в себя следующие административные процедуры:



1) прием и регистрация ходатайства и документов о предоставлении муниципальной услуги - не более 1 рабочего дня с момента поступления.

2) рассмотрение ходатайства и документов о предоставлении муниципальной услуги:

- в случае, предусмотренном п. 2.4.1 административного регламента - не более 10 рабочих дней;

- в случае, предусмотренном п. 2.4.2 административного регламента – не более 29 рабочих дней;

- в случае, предусмотренном п. 2.4.3 административного регламента – не более 5 рабочих дней.

3) принятие решения о предоставлении муниципальной услуги или об отказе в предоставлении муниципальной услуги – не более 2 рабочих дней.

4) выдача результата предоставления муниципальной услуги - не более 1 рабочего дня.

Последовательность административных процедур (действий) по предоставлению муниципальной услуги отражена в блок-схеме, представленной в Приложении № 3 к административному регламенту.

3.1.2. Прием и регистрация ходатайства и документов о предоставлении муниципальной услуги.

3.1.2.1. Основание для начала административной процедуры: поступление в Администрацию ходатайства и документов, предусмотренных п. 2.6 административного регламента.

3.1.2.2. Содержание административного действия, продолжительность и(или) максимальный срок его выполнения: работник Администрации, ответственный за обработку входящих документов, принимает представленные (направленные) заявителем ходатайство и документы и регистрирует их в соответствии с правилами делопроизводства в течение не более 1 рабочего дня.

3.1.2.3. Лицо, ответственное за выполнение административной процедуры: специалист Администрации, ответственный за обработку входящих документов.

3.1.2.4. Критерии принятия решения: поступление в Администрацию в установленном порядке ходатайства и документов о предоставлении муниципальной услуги.

3.1.2.5. Результат выполнения административной процедуры: регистрация ходатайства и документов о предоставлении муниципальной услуги.

3.1.3. Рассмотрение ходатайства и документов о предоставлении муниципальной услуги.

3.1.3.1. Основание для начала административной процедуры: поступление зарегистрированного ходатайства и документов сотруднику структурного подразделения, ответственному за формирование проекта решения.

3.1.3.2. Содержание административного действия (административных действий), продолжительность и(или) максимальный срок его (их) выполнения:

1) проверка документов на комплектность и достоверность, проверка сведений, содержащихся в представленных ходатайстве и документах, в целях оценки их соответствия требованиям и условиям на получение муниципальной

услуги,

- в случае установления оснований, предусмотренных п.2.10.1 административного регламента, формирование и представление проекта решения о возврате ходатайства и документов без рассмотрения, а также заявления и документов должностному лицу Администрации, ответственному за принятие и подписание соответствующего решения, в срок не более 2 рабочих дней с даты окончания первой административной процедуры;

2) формирование и направление межведомственного запроса (межведомственных запросов) (в случае непредставления заявителем документов, предусмотренных пунктом 2.7 административного регламента) в электронной форме с использованием системы межведомственного электронного взаимодействия и получение ответов на межведомственные запросы в течение не более 5 дней с даты окончания первой административной процедуры,

- формирование и направление в орган регистрации прав запроса о правообладателях земельных участков, в отношении которых подано ходатайство об установлении публичного сервитута (в случае отсутствия оснований для возврата ходатайства и документов на основании п.2.10.1 административного регламента) в течение не более 7 рабочих дней со дня окончания первой административной процедуры,

- принятие установленных статьей 39.42 Земельного кодекса Российской Федерации мер, направленных на выявление правообладателей земельных участков (в случае, если подано ходатайство об установлении публичного сервитута в целях, указанных в подпунктах 1, 2, 4 и 5 статьи 39.37 Земельного кодекса Российской Федерации);

3) формирование и представление по итогам рассмотрения ходатайства и документов проекта решения о предоставлении / отказе в предоставлении муниципальной услуги, а также ходатайства и документов должностному лицу Администрации, ответственному за принятие и подписание соответствующего решения.

Общий срок выполнения административных действий - не более 10 рабочих дней, в случае возврата заявления не более 5 рабочих дней, а в случаях, предусмотренных подпунктами 1, 2, 4 и 5 статьи 39.37 Земельного кодекса Российской Федерации – не более 29 рабочих дней, но не ранее чем 18 рабочих дней со дня опубликования предусмотренного подпунктом 1 пункта 3 статьи 39.42 Земельного кодекса Российской Федерации сообщения о поступившем ходатайстве.

3.1.3.3. Лицо, ответственное за выполнение административной процедуры: специалист структурного подразделения, отвечающий за рассмотрение ходатайства и документов и подготовку проекта решения.

3.1.3.4. Критерии принятия решения:

- наличие (отсутствие) оснований для возврата заявления и документов без рассмотрения заявителю, установленных п. 2.10.1 административного регламента;

- наличие (отсутствие) оснований для отказа в предоставлении муниципальной услуги, установленных п. 2.10 административного регламента.

### 3.1.3.5. Результат выполнения административной процедуры:

- подготовка проекта решения о возврате ходатайства и документов без рассмотрения;
- подготовка проекта решения об отказе в предоставлении муниципальной услуги.
- подготовка проекта решения об установлении публичного сервитута.

### 3.1.4. Принятие решения о предоставлении муниципальной услуги или об отказе в предоставлении муниципальной услуги.

3.1.4.1. Основание для начала административной процедуры: представление проекта соответствующего решения, заявления и документов должностному лицу Администрации, ответственному за принятие и подписание решения.

3.1.4.2. Содержание административного действия (административных действий), продолжительность и(или) максимальный срок его (их) выполнения: рассмотрение ходатайства и документов, а также проекта решения должностным лицом Администрации, ответственным за принятие и подписание соответствующего решения, в течение не более 2 рабочих дней с даты окончания второй административной процедуры.

3.1.4.3. Лицо ответственное за выполнение административной процедуры: должностное лицо Администрации, за принятие и подписание решения по результатам рассмотрения ходатайства и документов о предоставлении муниципальной услуги.

3.1.4.4. Критерии принятия решения: и соответствие заявления и документов требованиям действующего законодательства, наличие/отсутствие у заявителя права на получение муниципальной услуги.

### 3.1.4.5. Результат выполнения административной процедуры:

- подписание решения об установлении публичного сервитута;
- подписание решения о возврате ходатайства и документов без рассмотрения;
- подписание решения об отказе в предоставлении муниципальной услуги;

### 3.1.5. Выдача результата предоставления муниципальной услуги.

3.1.5.1. Основание для начала административной процедуры: подписание соответствующего решения, являющегося результатом по результатам рассмотрения заявления и документов о предоставлении муниципальной услуги.

3.1.5.2. Содержание административного действия, продолжительность и(или) максимальный срок его выполнения: регистрация и направление результата рассмотрения ходатайства и документов о предоставлении муниципальной услуги способом, указанным заявителем, в течение 1 рабочего дня.

3.1.5.3. Лицо, ответственное за выполнение административной процедуры: уполномоченный работник структурного подразделения, ответственное за рассмотрение ходатайства и документов о предоставлении муниципальной услуги.

3.1.5.4. Результат выполнения административной процедуры: направление

заявителю результата рассмотрения заявления и документов о предоставлении муниципальной услуги способом, указанным в ходатайстве.

3.1.6. Решение об установлении публичного сервитута должно содержать следующую информацию:

1) цель установления публичного сервитута;

2) сведения о лице, на основании ходатайства которого принято решение об установлении публичного сервитута;

3) сведения о собственнике инженерного сооружения, которое переносится в связи с изъятием земельного участка для государственных или муниципальных нужд, в случае, если публичный сервитут устанавливается в целях реконструкции указанного инженерного сооружения и обладатель публичного сервитута не является собственником указанного инженерного сооружения;

4) кадастровые номера (при их наличии) земельных участков, в отношении которых устанавливается публичный сервитут, адреса или описание местоположения таких земельных участков;

5) срок публичного сервитута;

6) срок, в течение которого использование земельного участка (его части) и (или) расположенного на нем объекта недвижимого имущества в соответствии с их разрешенным использованием будет невозможно или существенно затруднено в связи с осуществлением сервитута (при наличии такого срока);

7) реквизиты решений об утверждении документов или реквизиты документов, предусмотренных пунктом 2 статьи 39.41 Земельного кодекса Российской Федерации, в случае, если решение об установлении публичного сервитута принималось в соответствии с указанными документами;

8) реквизиты нормативных актов, определяющих порядок установления зон с особыми условиями использования территорий и содержание ограничений прав на земельные участки в границах таких зон в случае, если публичный сервитут устанавливается в целях размещения инженерного сооружения, требующего установления зон с особыми условиями использования территорий;

9) порядок расчета и внесения платы за публичный сервитут в случае установления публичного сервитута в отношении земель или земельных участков, находящихся в государственной или муниципальной собственности и не предоставленных гражданам или юридическим лицам;

10) график проведения работ при осуществлении деятельности, для обеспечения которой устанавливается публичный сервитут, в случае установления публичного сервитута в отношении земель или земельных участков, находящихся в государственной или муниципальной собственности и не предоставленных гражданам или юридическим лицам;

11) указание на обязанность обладателя публичного сервитута привести земельный участок в состояние, пригодное для использования в соответствии с видом разрешенного использования, снести инженерное сооружение, размещенное на основании публичного сервитута, в сроки, предусмотренные пунктом 8 статьи 39.50 Земельного кодекса Российской Федерации.

3.1.6.1. Решением об установлении публичного сервитута утверждаются

границы публичного сервитута. Сведения о границах публичного сервитута прилагаются к решению об установлении публичного сервитута.

3.1.7. В случае принятия решения об установлении публичного сервитута, Администрация в течение 5 рабочих дней со дня его принятия:

1) размещает решение об установлении публичного сервитута на своем официальном сайте в информационно-телекоммуникационной сети "Интернет";

2) обеспечивает опубликование указанного решения (за исключением приложений к нему) в порядке, установленном для официального опубликования (обнародования) муниципальных правовых актов уставом поселения, городского округа по месту нахождения земельных участков, в отношении которых принято указанное решение;

3) направляет копию решения правообладателям земельных участков, в отношении которых принято решение об установлении публичного сервитута и сведения о правах на которые поступили в соответствии с пунктом 1 или 8 статьи 39.42 Земельного кодекса Российской Федерации, с уведомлением о вручении по почтовым адресам, указанным соответственно в выписке из ЕГРН и в заявлениях об учете прав (обременений прав) на земельные участки. Если указанные правообладатели сообщили адрес для связи в виде электронной почты, им также отправляется копия решения об установлении публичного сервитута в электронной форме. В случае, если публичный сервитут установлен в отношении земельного участка, относящегося к общему имуществу собственников помещений в многоквартирном доме, копия решения об установлении публичного сервитута размещается также в общедоступных местах (на досках объявлений, размещенных во всех подъездах многоквартирного дома, или в пределах земельного участка, на котором расположен многоквартирный дом);

4) направляет копию решения об установлении публичного сервитута в орган регистрации прав;

5) направляет обладателю публичного сервитута сведения о лицах, являющихся правообладателями земельных участков, сведения о лицах, подавших заявления об учете их прав (обременений прав) на земельные участки, способах связи с ними, копии документов, подтверждающих права указанных лиц на земельные участки.

3.2. Особенности выполнения административных процедур в электронной форме

3.2.1. Предоставление муниципальной услуги на ЕПГУ и ПГУ ЛО осуществляется в соответствии с Федеральным законом № 210-ФЗ, Федеральным законом от 27 июля 2006 года №149-ФЗ «Об информации, информационных технологиях и о защите информации», постановлением Правительства Российской Федерации от 25 июня 2012 года № 634 «О видах электронной подписи, использование которых допускается при обращении за получением государственных и муниципальных услуг».

3.2.2. Для получения муниципальной услуги через ЕПГУ или через ПГУ ЛО заявителю необходимо предварительно пройти процесс регистрации в Единой системе идентификации и аутентификации (далее - ЕСИА).

3.2.3. Муниципальная услуга может быть получена через ПГУ ЛО либо через ЕПГУ следующими способами:

с обязательной личной явкой на прием в Администрацию;

без личной явки на прием в Администрацию.

3.2.4. Для получения муниципальной услуги без личной явки на прием в Администрацию заявителю необходимо предварительно оформить усиленную квалифицированную электронную подпись (далее - УКЭП) для заверения ходатайства и документов, поданных в электронном виде на ПГУ ЛО или на ЕПГУ.

3.2.5. Для подачи ходатайства через ЕПГУ или через ПГУ ЛО заявитель должен выполнить следующие действия:

пройти идентификацию и аутентификацию в ЕСИА;

в личном кабинете на ЕПГУ или на ПГУ ЛО заполнить в электронном виде ходатайства на оказание муниципальной услуги;

в случае если заявитель выбрал способ оказания услуги с личной явкой на прием в Администрацию - приложить к ходатайству электронные документы;

в случае если заявитель выбрал способ оказания услуги без личной явки на прием в Администрацию:

- приложить к ходатайству электронные документы, заверенные усиленной квалифицированной электронной подписью;

- приложить к ходатайству электронные документы, заверенные усиленной квалифицированной электронной подписью нотариуса (в случаях если в соответствии с требованиями законодательства Российской Федерации в отношении документов установлено требование о нотариальном свидетельствовании верности их копий);

- заверить ходатайство усиленной квалифицированной электронной подписью, если иное не установлено действующим законодательством;

направить пакет электронных документов в Администрацию посредством функционала ЕПГУ или ПГУ ЛО.

3.2.6. В результате направления пакета электронных документов посредством ПГУ ЛО либо через ЕПГУ в соответствии с требованиями пункта 3.2.5 автоматизированной информационной системой межведомственного электронного взаимодействия Ленинградской области (далее - АИС «Межвед ЛО») производятся автоматическая регистрация поступившего пакета электронных документов и присвоение пакету уникального номера дела. Номер дела доступен заявителю в личном кабинете ПГУ ЛО или ЕПГУ.

3.2.7. При предоставлении муниципальной услуги через ПГУ ЛО либо через ЕПГУ, в случае если направленные заявителем (уполномоченным лицом) электронное ходатайство и электронные документы заверены усиленной квалифицированной электронной подписью, должностное лицо Администрации выполняет следующие действия:

формирует проект решения на основании документов, поступивших через ПГУ ЛО либо через ЕПГУ, а также документов (сведений), поступивших посредством межведомственного взаимодействия, и передает должностному

лицу, наделенному функциями по принятию решения;

после рассмотрения документов и принятия решения о предоставлении муниципальной услуги (отказе в предоставлении муниципальной услуги) заполняет предусмотренные в АИС «Межвед ЛО» формы о принятом решении и переводит дело в архив АИС «Межвед ЛО»;

уведомляет заявителя о принятом решении с помощью указанных в ходатайстве средств связи, затем направляет документ способом, указанным в ходатайстве: почтой, либо выдает его при личном обращении заявителя, либо направляет электронный документ, подписанный усиленной квалифицированной электронной подписью должностного лица, принявшего решение, в Личный кабинет заявителя.

3.2.8. При предоставлении муниципальной услуги через ПГУ ЛО либо через ЕПГУ, в случае если направленные заявителем (уполномоченным лицом) электронное ходатайство и электронные документы не заверены усиленной квалифицированной электронной подписью, должностное лицо Администрации выполняет следующие действия:

формирует через АИС «Межвед ЛО» приглашение на прием, которое должно содержать следующую информацию: адрес Администрации, в которую необходимо обратиться заявителю, дату и время приема, номер очереди, идентификационный номер приглашения и перечень документов, которые необходимо представить на приеме. В АИС «Межвед ЛО» дело переводит в статус «Заявитель приглашен на прием». Прием назначается на ближайшую свободную дату и время в соответствии с графиком работы Администрации.

В случае неявки заявителя на прием в назначенное время ходатайство и документы хранятся в АИС «Межвед ЛО» в течение 30 календарных дней, затем должностное лицо Администрации, наделенное в соответствии с должностным регламентом функциями по приему ходатайства и документов через ПГУ ЛО либо через ЕПГУ, переводит документы в архив АИС «Межвед ЛО».

Заявитель должен явиться на прием в указанное время. В случае если заявитель явился позже, он обслуживается в порядке живой очереди. В любом из случаев должностное лицо Администрации, ведущее прием, отмечает факт явки заявителя в АИС «Межвед ЛО», дело переводит в статус «Прием заявителя окончен».

После рассмотрения документов и принятия решения о предоставлении (отказе в предоставлении) муниципальной услуги заполняет предусмотренные в АИС «Межвед ЛО» формы о принятом решении и переводит дело в архив АИС «Межвед ЛО».

Должностное лицо Администрации уведомляет заявителя о принятом решении с помощью указанных в ходатайстве средств связи, затем направляет документ способом, указанным в ходатайстве: в письменном виде почтой, либо выдает его при личном обращении заявителя в Администрацию, либо в МФЦ, либо направляет электронный документ, подписанный усиленной квалифицированной электронной подписью должностного лица, принявшего решение, в личный кабинет ПГУ ЛО или ЕПГУ.

3.2.9. В случае поступления всех документов, указанных в пункте 2.6 настоящего административного регламента, в форме электронных документов (электронных образов документов), удостоверенных усиленной квалифицированной электронной подписью, днем обращения за предоставлением муниципальной услуги считается дата регистрации приема документов на ПГУ ЛО или ЕПГУ.

В случае если направленные заявителем (уполномоченным лицом) электронное ходатайство и документы не заверены усиленной квалифицированной электронной подписью, днем обращения за предоставлением муниципальной услуги считается дата личной явки заявителя в Администрацию с представлением документов, указанных в пункте 2.6 регламента, и отсутствия оснований, указанных в пункте 2.10 регламента.

3.2.10. Администрация при поступлении документов от заявителя посредством ПГУ ЛО или ЕПГУ по требованию заявителя направляет результат предоставления услуги в форме электронного документа, подписанного усиленной квалифицированной электронной подписью должностного лица, принявшего решение (в этом случае заявитель при подаче Ходатайства на предоставление услуги отмечает в соответствующем поле такую необходимость).

Выдача (направление) электронных документов, являющихся результатом предоставления муниципальной услуги, заявителю осуществляется в день регистрации результата предоставления муниципальной услуги Администрацией.

#### **4. Формы контроля за исполнением административного регламента**

4.1. Порядок осуществления текущего контроля за соблюдением и исполнением ответственными должностными лицами положений регламента и иных нормативных правовых актов, устанавливающих требования к предоставлению муниципальной услуги, а также принятием решений ответственными лицами.

Текущий контроль осуществляется ответственными работниками Администрации по каждой процедуре в соответствии с установленными настоящим регламентом содержанием действий и сроками их осуществления, а также путем проведения руководителем (заместителем руководителя, начальником отдела) Администрации проверок исполнения положений настоящего регламента, иных нормативных правовых актов.

4.2. Порядок и периодичность осуществления плановых и внеплановых проверок полноты и качества предоставления муниципальной услуги.

В целях осуществления контроля за полнотой и качеством предоставления муниципальной услуги проводятся плановые и внеплановые проверки.

Плановые проверки предоставления муниципальной услуги проводятся не чаще одного раза в три года в соответствии с планом проведения проверок, утвержденным Главой Администрации.

При проверке могут рассматриваться все вопросы, связанные с предоставлением муниципальной услуги (комплексные проверки), или отдельный



вопрос, связанный с предоставлением муниципальной услуги (тематические проверки).

Внеплановые проверки предоставления муниципальной услуги проводятся по обращениям физических, юридических лиц и индивидуальных предпринимателей, обращениям органов государственной власти, органов местного самоуправления, их должностных лиц, а также в целях проверки устранения нарушений, выявленных в ходе проведенной внеплановой проверки. Указанные обращения подлежат регистрации в день их поступления в системе электронного документооборота и делопроизводства Администрации.

О проведении проверки издается постановление Администрации о проведении проверки исполнения административного регламента по предоставлению муниципальной услуги.

По результатам проведения проверки составляется акт, в котором должны быть указаны документально подтвержденные факты нарушений, выявленные в ходе проверки, или отсутствие таковых, а также выводы, содержащие оценку полноты и качества предоставления муниципальной услуги и предложения по устранению выявленных при проверке нарушений. При проведении внеплановой проверки в акте отражаются результаты проверки фактов, изложенных в обращении, а также выводы и предложения по устранению выявленных при проверке нарушений.

По результатам рассмотрения обращений обратившемуся дается письменный ответ.

4.3. Ответственность должностных лиц за решения и действия (бездействие), принимаемые (осуществляемые) в ходе предоставления муниципальной услуги.

Должностные лица, уполномоченные на выполнение административных действий, предусмотренных настоящим регламентом, несут ответственность за соблюдение требований действующих нормативных правовых актов, в том числе за соблюдение сроков выполнения административных действий, полноту их совершения, соблюдение принципов поведения с заявителями, сохранность документов.

Глава Администрации несет ответственность за обеспечение предоставления муниципальной услуги.

Сотрудники Администрации при предоставлении муниципальной услуги несут ответственность:

- за неисполнение или ненадлежащее исполнение административных процедур при предоставлении муниципальной услуги;
- за действия (бездействие), влекущие нарушение прав и законных интересов физических или юридических лиц, индивидуальных предпринимателей.

Должностные лица, виновные в неисполнении или ненадлежащем исполнении требований настоящего Административного регламента, привлекаются к ответственности в порядке, установленном действующим законодательством Российской Федерации.

**5. Досудебный (внесудебный) порядок обжалования решений и действий (бездействия) органа, предоставляющего муниципальную услугу, а также должностных лиц органа, предоставляющего муниципальную услугу, либо муниципальных служащих, многофункционального центра предоставления государственных и муниципальных услуг, работника многофункционального центра предоставления государственных и муниципальных услуг**

5.1. Заявители либо их представители имеют право на досудебное (внесудебное) обжалование решений и действий (бездействия), принятых (осуществляемых) в ходе предоставления муниципальной услуги.

5.2. Предметом досудебного (внесудебного) обжалования заявителем решений и действий (бездействия) органа, предоставляющего муниципальную услугу, должностного лица органа, предоставляющего муниципальную услугу, либо муниципального служащего, многофункционального центра, работника многофункционального центра являются:

1) нарушение срока регистрации запроса заявителя о предоставлении муниципальной услуги, запроса, указанного в статье 15.1 Федерального закона от 27 июля 2010 года № 210-ФЗ «Об организации предоставления государственных и муниципальных услуг»;

2) нарушение срока предоставления муниципальной услуги.

В указанном случае досудебное (внесудебное) обжалование заявителем решений и действий (бездействия) многофункционального центра, работника многофункционального центра возможно в случае, если на многофункциональный центр, решения и действия (бездействие) которого обжалуются, возложена функция по предоставлению соответствующих муниципальных услуг в полном объеме в порядке, определенном частью 1.3 статьи 16 Федерального закона от 27 июля 2010 года № 210-ФЗ «Об организации предоставления государственных и муниципальных услуг»;

3) требование у заявителя документов или информации либо осуществления действий, представление или осуществление которых не предусмотрено нормативными правовыми актами Российской Федерации, нормативными правовыми актами Ленинградской области, муниципальными правовыми актами для предоставления муниципальной услуги;

4) отказ в приеме документов, представление которых предусмотрено нормативными правовыми актами Российской Федерации, нормативными правовыми актами Ленинградской области, муниципальными правовыми актами для предоставления муниципальной услуги, у заявителя;

5) отказ в предоставлении муниципальной услуги, если основания отказа не предусмотрены федеральными законами и принятыми в соответствии с ними иными нормативными правовыми актами Российской Федерации, законами и иными нормативными правовыми актами Ленинградской области, муниципальными правовыми актами.

В указанном случае досудебное (внесудебное) обжалование заявителем

решений и действий (бездействия) многофункционального центра, работника многофункционального центра возможно в случае, если на многофункционального центра, решения и действия (бездействие) которого обжалуются, возложена функция по предоставлению соответствующих муниципальных услуг в полном объеме в порядке, определенном частью 1.3 статьи 16 Федерального закона от 27 июля 2010 года № 210-ФЗ «Об организации предоставления государственных и муниципальных услуг»;

6) затребование с заявителя при предоставлении муниципальной услуги платы, не предусмотренной нормативными правовыми актами Российской Федерации, нормативными правовыми актами Ленинградской области, муниципальными правовыми актами;

7) отказ органа, предоставляющего муниципальную услугу, должностного лица органа, предоставляющего муниципальную услугу, многофункционального центра, работника многофункционального центра в исправлении допущенных ими опечаток и ошибок в выданных в результате предоставления муниципальной услуги документах либо нарушение установленного срока таких исправлений.

В указанном случае досудебное (внесудебное) обжалование заявителем решений и действий (бездействия) многофункционального центра, работника многофункционального центра возможно в случае, если на многофункционального центра, решения и действия (бездействие) которого обжалуются, возложена функция по предоставлению соответствующих муниципальных услуг в полном объеме в порядке, определенном частью 1.3 статьи 16 Федерального закона от 27 июля 2010 года № 210-ФЗ «Об организации предоставления государственных и муниципальных услуг»;

8) нарушение срока или порядка выдачи документов по результатам предоставления муниципальной услуги;

9) приостановление предоставления муниципальной услуги, если основания приостановления не предусмотрены федеральными законами и принятыми в соответствии с ними иными нормативными правовыми актами Российской Федерации, законами и принятыми в соответствии с ними иными нормативными правовыми актами Ленинградской области, муниципальными правовыми актами. В указанном случае досудебное (внесудебное) обжалование заявителем решений и действий (бездействия) многофункционального центра, работника многофункционального центра возможно в случае, если на многофункционального центра, решения и действия (бездействие) которого обжалуются, возложена функция по предоставлению соответствующих муниципальных услуг в полном объеме в порядке, определенном частью 1.3 статьи 16 Федерального закона от 27 июля 2010 года № 210-ФЗ «Об организации предоставления государственных и муниципальных услуг»;

10) требование у заявителя при предоставлении муниципальной услуги документов или информации, отсутствие и (или) недостоверность которых не указывались при первоначальном отказе в приеме документов, необходимых для предоставления муниципальной услуги, либо в предоставлении муниципальной, за исключением случаев, предусмотренных пунктом 4 части 1 статьи 7

Федерального закона от 27 июля 2010 года № 210-ФЗ «Об организации предоставления государственных и муниципальных услуг».

В указанном случае досудебное (внесудебное) обжалование заявителем решений и действий (бездействия) многофункционального центра, работника многофункционального центра возможно в случае, если на многофункциональный центр, решения и действия (бездействие) которого обжалуются, возложена функция по предоставлению соответствующих муниципальных услуг в полном объеме в порядке, определенном частью 1.3 статьи 16 Федерального закона от 27 июля 2010 года № 210-ФЗ «Об организации предоставления государственных и муниципальных услуг».

5.3. Жалоба подается в письменной форме на бумажном носителе, в электронной форме в орган, предоставляющий муниципальную услугу, ГБУ ЛО «МФЦ» либо в Комитет экономического развития и инвестиционной деятельности Ленинградской области, являющийся учредителем ГБУ ЛО «МФЦ» (далее - учредитель ГБУ ЛО «МФЦ»).

Жалобы на решения и действия (бездействие) руководителя органа, предоставляющего муниципальную услугу, подаются в вышестоящий орган (при его наличии) либо в случае его отсутствия рассматриваются непосредственно руководителем органа, предоставляющего муниципальную услугу. Жалобы на решения и действия (бездействие) работника ГБУ ЛО «МФЦ» подаются руководителю этого многофункционального центра.

Жалобы на решения и действия (бездействие) ГБУ ЛО «МФЦ» подаются учредителю ГБУ ЛО «МФЦ».

Жалоба на решения и действия (бездействие) органа, предоставляющего муниципальную услугу, должностного лица органа, предоставляющего муниципальную услугу, муниципального служащего, руководителя органа, предоставляющего муниципальную услугу, может быть направлена по почте, через многофункциональный центр, с использованием информационно-телекоммуникационной сети «Интернет», официального сайта органа, предоставляющего муниципальную услугу, ЕПГУ либо ПГУ ЛО, а также может быть принята при личном приеме заявителя. Жалоба на решения и действия (бездействие) многофункционального центра, работника многофункционального центра может быть направлена по почте, с использованием информационно-телекоммуникационной сети "Интернет", официального сайта многофункционального центра, ЕПГУ либо ПГУ ЛО, а также может быть принята при личном приеме заявителя.

5.4. Основанием для начала процедуры досудебного (внесудебного) обжалования является подача заявителем жалобы, соответствующей требованиям части 5 статьи 11.2 Федерального закона от 27 июля 2010 года № 210-ФЗ «Об организации предоставления государственных и муниципальных услуг». В письменной жалобе в обязательном порядке указываются:

- наименование органа, предоставляющего муниципальную услугу, должностного лица органа, предоставляющего муниципальную услугу, либо муниципального служащего, филиала, отдела, удаленного рабочего места ГБУ ЛО

«МФЦ», его руководителя и (или) работника, решения и действия (бездействие) которых обжалуются;

- фамилия, имя, отчество (последнее - при наличии), сведения о месте жительства заявителя - физического лица либо наименование, сведения о месте нахождения заявителя - юридического лица, а также номер (номера) контактного телефона, адрес (адреса) электронной почты (при наличии) и почтовый адрес, по которым должен быть направлен ответ заявителю;

- сведения об обжалуемых решениях и действиях (бездействии) органа, предоставляющего муниципальную услугу, должностного лица органа, предоставляющего муниципальную услугу, либо муниципального служащего, филиала, отдела, удаленного рабочего места ГБУ ЛО «МФЦ», его работника;

- доводы, на основании которых заявитель не согласен с решением и действием (бездействием) органа, предоставляющего муниципальную услугу, должностного лица органа, предоставляющего муниципальную услугу, либо муниципального служащего, филиала, отдела, удаленного рабочего места ГБУ ЛО «МФЦ», его работника. Заявителем могут быть представлены документы (при наличии), подтверждающие доводы заявителя, либо их копии.

5.5. Заявитель имеет право на получение информации и документов, необходимых для составления и обоснования жалобы, в случаях, установленных статьей 11.1 Федерального закона от 27 июля 2010 года № 210-ФЗ «Об организации предоставления государственных и муниципальных услуг», при условии, что это не затрагивает права, свободы и законные интересы других лиц, и если указанные информация и документы не содержат сведений, составляющих государственную или иную охраняемую тайну.

5.6. Жалоба, поступившая в орган, предоставляющий муниципальную услугу, ГБУ ЛО «МФЦ», учредителю ГБУ ЛО «МФЦ», либо вышестоящий орган (при его наличии), подлежит рассмотрению в течение пятнадцати рабочих дней со дня ее регистрации, а в случае обжалования отказа органа, предоставляющего муниципальную услугу, ГБУ ЛО «МФЦ», в приеме документов у заявителя либо в исправлении допущенных опечаток и ошибок или в случае обжалования нарушения установленного срока таких исправлений - в течение пяти рабочих дней со дня ее регистрации.

5.7. По результатам рассмотрения жалобы принимается одно из следующих решений:

1) жалоба удовлетворяется, в том числе в форме отмены принятого решения, исправления допущенных опечаток и ошибок в выданных в результате предоставления муниципальной услуги документах, возврата заявителю денежных средств, взимание которых не предусмотрено нормативными правовыми актами Российской Федерации, нормативными правовыми актами субъектов Российской Федерации, муниципальными правовыми актами;

2) в удовлетворении жалобы отказывается.

Не позднее дня, следующего за днем принятия решения по результатам рассмотрения жалобы, заявителю в письменной форме и по желанию заявителя в электронной форме направляется мотивированный ответ о результатах

рассмотрения жалобы:

– в случае признания жалобы подлежащей удовлетворению в ответе заявителю дается информация о действиях, осуществляемых органом, предоставляющим муниципальную услугу, многофункциональным центром в целях незамедлительного устранения выявленных нарушений при оказании муниципальной услуги, а также приносятся извинения за доставленные неудобства и указывается информация о дальнейших действиях, которые необходимо совершить заявителю в целях получения муниципальной услуги.

– в случае признания жалобы не подлежащей удовлетворению в ответе заявителю даются аргументированные разъяснения о причинах принятого решения, а также информация о порядке обжалования принятого решения.

В случае установления в ходе или по результатам рассмотрения жалобы признаков состава административного правонарушения или преступления должностное лицо, работник, наделенные полномочиями по рассмотрению жалоб, незамедлительно направляют имеющиеся материалы в органы прокуратуры.

Заинтересованные лица вправе обжаловать решения действия (бездействие), принятые (осуществлённые) в ходе предоставления Муниципальной услуги, путем подачи соответствующего заявления в суд в порядке, предусмотренном действующим законодательством Российской Федерации.

Приложение № 1  
к административному регламенту

Местонахождение Администрации муниципального образования «Подпорожский муниципальный район Ленинградская область»: 187780, Ленинградская область, г. Подпорожье, пр. Ленина, д. 3

Адрес электронной почты Администрации: [reception@podadm.ru](mailto:reception@podadm.ru)

График работы Администрации муниципального образования «Подпорожский муниципальный район Ленинградская область»:

Дни недели, время работы администрации МО	
Дни недели	Время
Понедельник Вторник Среда Четверг Пятница	с 8.30 до 17.30, перерыв с 13.00 до 14.00

Справочные телефоны Администрации: 8(813-65) 2-10-41, 2-16-51;

Факс: 8(813-65) 2-10-28;

График работы Отдела земельных отношений Комитета по экономическому развитию и управлению муниципальным имуществом Администрации муниципального образования:

Приемное время отдела земельных отношений	
Дни недели	Время
Четверг	с 9.00 до 17.00, перерыв с 13.00 до 14.00

Продолжительность рабочего дня, непосредственно предшествующего нерабочему праздничному дню, уменьшается на один час.

Справочные телефоны структурных подразделений администрации МО для получения информации, связанной с предоставлением муниципальной услуги:

Справочные телефоны Отдела: 8(813-65) 2-15-50, 2-00-26;

Факс: 8(813-65) 2-15-50, 2-00-26.

Адрес электронной почты Отдела: [zempl-krt@yandex.ru](mailto:zempl-krt@yandex.ru)

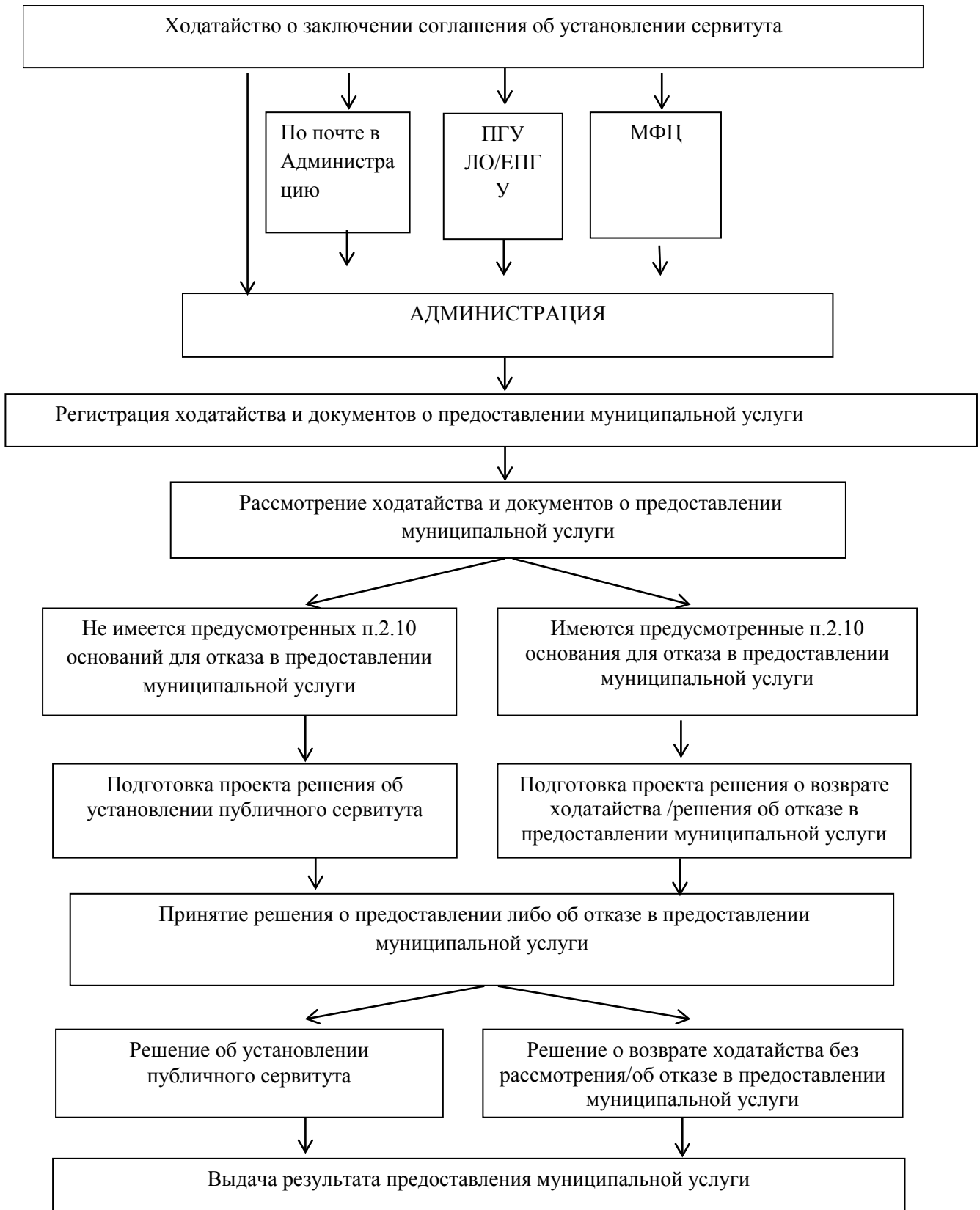
Приложение № 2  
к административному регламенту

Ходатайство об установлении публичного сервитута	
1	_____ (наименование органа, принимающего решение об установлении публичного сервитута)
2	Сведения о лице, представившем ходатайство об установлении публичного сервитута (далее - заявитель):
2.1	Полное наименование
2.2	Сокращенное наименование
2.3	Организационно-правовая форма
2.4	Почтовый адрес (индекс, субъект Российской Федерации, населенный пункт, улица, дом)
2.5	Фактический адрес (индекс, субъект Российской Федерации, населенный пункт, улица, дом)
2.6	Адрес электронной почты
2.7	ОГРН
2.8	ИНН
3	Сведения о представителе заявителя:
3.1	Фамилия
	Имя
	Отчество (при наличии)
3.2	Адрес электронной почты
3.3	Телефон
3.4	Наименование и реквизиты документа, подтверждающего полномочия представителя заявителя
4	Прошу установить публичный сервитут в отношении земель и (или) земельного(ых) участка(ов) в целях (указываются цели, предусмотренные <a href="#">статьей 39.37</a> Земельного кодекса Российской Федерации или <a href="#">статьей 3.6</a> Федерального закона от 25 октября 2001 г. N 137-ФЗ "О введении в действие Земельного кодекса Российской Федерации"): _____
5	Испрашиваемый срок публичного сервитута _____
6	Срок, в течение которого в соответствии с расчетом заявителя использование земельного участка (его части) и (или) расположенного на нем объекта недвижимости в соответствии с их разрешенным использованием будет в соответствии с <a href="#">подпунктом 4 пункта 1 статьи 39.41</a> Земельного кодекса Российской Федерации невозможно или существенно затруднено (при возникновении таких обстоятельств)



	_____	
7	Обоснование необходимости установления публичного сервитута _____	
8	Сведения о правообладателе инженерного сооружения, которое переносится в связи с изъятием земельного участка для государственных или муниципальных нужд в случае, если заявитель не является собственником указанного инженерного сооружения (в данном случае указываются сведения в объеме, предусмотренном <a href="#">пунктом 2</a> настоящей Формы) (заполняется в случае, если ходатайство об установлении публичного сервитута подается с целью установления сервитута в целях реконструкции инженерного сооружения, которое переносится в связи с изъятием такого земельного участка для государственных или муниципальных нужд) _____	
9	Кадастровые номера земельных участков (при их наличии), в отношении которых испрашивается публичный сервитут и границы которых внесены в Единый государственный реестр недвижимости	
10	Вид права, на котором инженерное сооружение принадлежит заявителю (если подано ходатайство об установлении публичного сервитута в целях реконструкции или эксплуатации инженерного сооружения)	
11	Сведения о способах представления результатов рассмотрения ходатайства:	
	<input type="checkbox"/>	выдать на руки в Администрации
	<input type="checkbox"/>	выдать на руки в МФЦ, расположенном по адресу:
	<input type="checkbox"/>	направить по почте
	<input type="checkbox"/>	направить в электронной форме в личный кабинет на ПГУ ЛО/ЕПГУ
12	Документы, прилагаемые к ходатайству: _____	
13	Подтверждаю согласие на обработку персональных данных (сбор, систематизацию, накопление, хранение, уточнение (обновление, изменение), использование, распространение (в том числе передачу), обезличивание, блокирование, уничтожение персональных данных, а также иных действий, необходимых для обработки персональных данных в соответствии с законодательством Российской Федерации), в том числе в автоматизированном режиме	
14	Подтверждаю, что сведения, указанные в настоящем ходатайстве, на дату представления ходатайства достоверны; документы (копии документов) и содержащиеся в них сведения соответствуют требованиям, установленным <a href="#">статьей 39.41</a> Земельного кодекса Российской Федерации	
15	Подпись:	Дата:
	_____ (подпись)	_____ (инициалы, фамилия)
		"__" ____ г.

Блок-схема  
предоставления муниципальной услуги



Приложение № 4  
к Административному регламенту

В Администрацию МО «Подпорожский  
муниципальный район»

от \_\_\_\_\_  
(контактные данные заявителя,  
адрес, телефон)

ЖАЛОБА

Полное наименование юридического лица, Ф.И.О. индивидуального предпринимателя,  
Ф.И.О. гражданина:

\_\_\_\_\_  
(местонахождение юридического лица, индивидуального предпринимателя, гражданина  
фактический адрес)

\_\_\_\_\_  
Телефон, адрес электронной почты, ИНН, КПП

\_\_\_\_\_  
Ф.И.О. руководителя юридического лица

\_\_\_\_\_  
на действия (бездействие), решение:

\_\_\_\_\_  
Наименование органа или должность, Ф.И.О. должностного лица органа, решение, действие  
(бездействие) которого обжалуется:

\_\_\_\_\_  
Существо жалобы:

\_\_\_\_\_  
Краткое изложение обжалуемых решений, действий (бездействия), указать основания, по  
которым лицо, подающее жалобу, не согласно с вынесенным решением, действием (бездействием),  
со ссылками на пункты административного регламента, нормы законы

\_\_\_\_\_  
Перечень прилагаемых документов:

М.П. \_\_\_\_\_  
Подпись руководителя юридического лица,  
индивидуального предпринимателя, гражданина