



**АДМИНИСТРАЦИЯ МУНИЦИПАЛЬНОГО ОБРАЗОВАНИЯ
«ПОДПОРОЖСКИЙ МУНИЦИПАЛЬНЫЙ РАЙОН
ЛЕНИНГРАДСКОЙ ОБЛАСТИ»**

ПОСТАНОВЛЕНИЕ

от 12 января 2015 года № 11

Об утверждении Административного регламента предоставления муниципальной услуги «Прием заявлений и выдача документов о согласовании переустройства и (или) перепланировки жилого помещения»

В соответствии с Федеральным законом от 27.07.2010 года № 210-ФЗ «Об организации предоставления государственных и муниципальных услуг», распоряжением Правительства Российской Федерации от 17.12.2009 г. № 1993-р «Об утверждении сводного перечня первоочередных государственных и муниципальных услуг, предоставляемых в электронном виде», постановлением Администрации муниципального образования «Подпорожский муниципальный район Ленинградской области» от 21.03.2011 года № 223 «Об утверждении порядка разработки и утверждения административных регламентов предоставления муниципальных услуг», Жилищным кодексом Российской Федерации, Соглашением о передаче Администрации муниципального образования «Подпорожский муниципальный район Ленинградской области» осуществления части полномочий Администрации муниципального образования «Подпорожское городское поселение Подпорожского муниципального района Ленинградской области» по решению вопросов местного значения Подпорожского городского поселения от 30.12.2011 года, ПОСТАНОВЛЯЮ:

1. Утвердить Административный регламент предоставления муниципальной услуги «Прием заявлений и выдача документов о согласовании переустройства и (или) перепланировки жилого помещения», согласно приложению.

2. Отделу по благоустройству, дорожному хозяйству и транспорту Администрации муниципального образования «Подпорожский муниципальный район Ленинградской области» предоставлять муниципальную услугу в соответствии с утвержденным регламентом.

3. Настоящее постановление подлежит официальному опубликованию в сети интернет на официальном сайте Администрации

муниципального образования «Подпорожский муниципальный район Ленинградской области» <http://www.podadm.ru/>.

4.Считать утратившим силу постановление Администрации муниципального образования «Подпорожский муниципальный район Ленинградской области» от 11.05.2012 года № 684 «Об утверждении Административного регламента предоставления муниципальной услуги «Согласование переустройства и (или) перепланировки жилых помещений».

5.Контроль за исполнением настоящего постановления возложить на заместителя главы Администрации МО «Подпорожский муниципальный район» по жилищно-коммунальному и дорожному хозяйству Кривоуста А.А.

Глава Администрации

П.П. Левин

УТВЕРЖДЕН
постановлением Администрации
муниципального образования
«Подпорожский муниципальный
район Ленинградской области»
от 12 января 2015 года № 11

(приложение)

АДМИНИСТРАТИВНЫЙ РЕГЛАМЕНТ
предоставления муниципальной услуги
«Приём заявлений и выдача документов о согласовании переустройства и
(или) перепланировки жилого помещения»

1. Общие положения

1.1. Наименование муниципальной услуги: «Прием заявлений и выдача документов о согласовании переустройства и (или) перепланировки жилого помещения» (далее – муниципальная услуга).

1.2. Наименование органа местного самоуправления (далее - ОМСУ), предоставляющего муниципальную услугу, и его структурного подразделения, ответственного за предоставление муниципальной услуги.

1.2.1. Муниципальную услугу предоставляет Администрация муниципального образования «Подпорожский муниципальный район Ленинградской области» (далее - Администрация).

1.2.2. Структурным подразделением, ответственными за предоставление муниципальной услуги, является Отдел по благоустройству, дорожному хозяйству и транспорту Администрации муниципального образования «Подпорожский муниципальный район Ленинградской области» (далее - Отдел).

Муниципальная услуга может быть предоставлена при обращении в многофункциональный центр предоставления государственных и муниципальных услуг (далее - МФЦ). Заявители представляют документы в МФЦ путем личной подачи документов.

Муниципальная услуга может быть предоставлена в электронном виде через функционал электронной приёмной на портале государственных и муниципальных услуг Ленинградской области (далее - ПГУ ЛО), либо через функционал электронной приёмной на ЕПГУ.

1.3. Информация о месте нахождения и графике работы Администрации, Отдела.

1.3.1. Информация о месте нахождения и графике работы Администрации.

Место нахождения: 187780, Ленинградская область, г. Подпорожье, пр. Ленина, дом 3;

График работы: с понедельника по пятницу, кроме выходных и праздничных дней, с 8.30 до 17.30, перерыв с 13.00 -14.00;

Справочные телефоны Администрации: 8(81365) 2-10-41, 8 (81365) 2-05-87, 8(81365)2-37-13;

Факс: 8 (81365) 2-05-87, 8 (81365) 2-37-13;

Адрес электронной почты Администрации: reception@podadm.ru;

Телефон-автоинформатор: 8 (81365) 2-05-87.

1.3.2. Информация о месте нахождения и графике работы Отдела: 187780, Ленинградская область, г. Подпорожье, пр. Ленина, дом 3; Место нахождения: 187780, Ленинградская область, г. Подпорожье, пр. Ленина, дом 3, кабинет 43;

График работы: с понедельника по пятницу, кроме выходных и праздничных дней с 8.30 до 17.30, перерыв с 13.00 -14.00;

Приемные дни: среда.

Справочные телефоны Отдела: 8(81365) 2-05-87, 8 (81365) 2-37-13;

Факс: 8(81365) 2-05-87, 8 (81365) 2-37-13;

Адрес электронной почты: zubova@podadm.ru;

Телефон-автоинформатор 8 (81365) 2-05-87.

1.4. Информация о местах нахождения и графике работы, справочных телефонах и адресах электронной почты МФЦ приведена в приложении № 2 к настоящему административному регламенту.

1.5. Справочные телефоны и адреса электронной почты (E-mail) МФЦ и его филиалов указаны в приложении № 2 к настоящему Административному регламенту.

1.6. Адрес портала государственных и муниципальных услуг (функций) Ленинградской области в сети Интернет: www.gu.lenobl.ru.

Адрес Единого портала государственных и муниципальных услуг (функций) в сети Интернет: <http://www.gosuslugi.ru/>.

ПГУ ЛО и ЕПГУ в сети Интернет содержит информацию о предоставлении муниципальной услуги, а также об органах местного самоуправления, предоставляющих муниципальную услугу.

Адрес официального сайта Администрации муниципального образования «Подпорожский муниципальный район Ленинградской области» в сети Интернет: www.podadm.ru.

1.7. Информирование о правилах предоставления муниципальной услуги производится путем опубликования нормативных документов и настоящего Административного регламента в официальных средствах массовой информации, а также путем личного консультирования.

Информация по вопросам предоставления муниципальной услуги, в том числе о ходе ее предоставления может быть получена:

а) устно - по адресу, указанному в пункте 1.3 настоящего Административного регламента в приемные дни среда по предварительной записи (запись осуществляется по справочному телефону, указанному в пункте 1.3. настоящего Административного регламента);

Приём заявителей в Отделе осуществляется:

- начальником Отдела;

- специалистами Отдела.

Время консультирования при личном обращении не должно превышать 15 минут.

б) письменно - путем направления почтового отправления по адресу, указанному в пункте 1.3 настоящего Административного регламента;

в) по справочному телефону, указанному в пункте 1.3 настоящего Административного регламента;

При ответах на телефонные звонки специалист, должностное лицо Отдела, подробно в вежливой форме информируют заявителя. Ответ на телефонный звонок должен начинаться с информации о наименовании Отдела. Время консультирования по телефону не должно превышать 15 минут. В случае если специалист, должностное лицо Отдела не может самостоятельно ответить на поставленные вопросы, заявителю сообщается номер телефона, по которому можно получить необходимую информацию.

г) по электронной почте путем направления запроса по адресу электронной почты, указанному в пункте 1.3 настоящего Административного регламента (ответ на запрос, направленный по электронной почте, направляется в виде электронного документа на адрес электронной почты отправителя запроса);

д) на Портале государственных и муниципальных услуг (функций) Ленинградской области: <http://gu.lenobl.ru/>;

е) на Едином портале государственных и муниципальных услуг (функций): www.gosuslugi.ru.

Информирование заявителей в электронной форме осуществляется путем размещения информации на ПГУ ЛО либо на ЕПГУ.

Информирование заявителя о ходе и результате предоставления государственной услуги осуществляется в электронной форме через личный кабинет заявителя, расположенного на ПГУ ЛО либо на ЕПГУ.

1.8. Текстовая информация, указанная в пунктах 1.3 - 1.6 настоящего Административного регламента, размещается на стендах в помещениях Администрации муниципального образования «Подпорожский муниципальный район Ленинградской области», в помещениях филиалов МФЦ.

Копия Административного регламента размещается на официальном сайте Администрации муниципального образования «Подпорожский муниципальный район Ленинградской области» в сети Интернет по адресу: **www.podadm.ru** и на портале государственных и муниципальных услуг Ленинградской области.

1.9. Заявителем муниципальной услуги является наниматель, либо собственник жилого помещения (физическое или юридическое лицо), имеющий намерение провести переустройство и (или) перепланировку жилого помещения.

Представлять интересы заявителя от имени физических лиц о согласовании переустройства и (или) перепланировки жилых помещений могут:

- законные представители (родители, усыновители, опекуны) несовершеннолетних в возрасте до 14 лет;

- опекуны недееспособных граждан;

- представители, действующие в силу полномочий, основанных на доверенности или договоре;

- несовершеннолетние в возрасте от 14 до 18 лет с согласия законных представителей.

Представлять интересы от имени юридических лиц о согласовании переустройства и (или) перепланировки жилых помещений могут:

- лица, действующие в соответствии с законом, иными нормативными правовыми актами и учредительными документами от имени юридического лица без доверенности;

- представители юридических лиц в силу полномочий, основанных на доверенности или договоре.

2. Стандарт предоставления муниципальной услуги

2.1. Наименование муниципальной услуги «Приём заявлений и выдача документов о согласовании переустройства и (или) перепланировки жилого помещения».

2.2. Наименование органа местного самоуправления, предоставляющего муниципальную услугу, и его структурного подразделения, ответственного за предоставление муниципальной услуги.

Муниципальную услугу предоставляет Администрация.

Структурным подразделением, ответственным за предоставление муниципальной услуги является Отдел Администрации.

2.3. Результатом предоставления муниципальной услуги является выдача решения о согласовании переустройства и (или) перепланировки жилого помещения или уведомления об отказе в согласовании переустройства и (или) перепланировки жилого помещения.

2.4. Срок предоставления муниципальной услуги составляет не более сорока пяти дней с даты поступления заявления в Администрацию.

Срок выдачи документов, являющихся результатом предоставления муниципальной услуги, непосредственно заявителю определяется Администрацией в пределах срока предоставления муниципальной услуги, срок направления документов почтовым отправлением в случае неявки заявителя для личного получения документов - не более трех рабочих дней со дня истечения срока предоставления муниципальной услуги.

2.5. Правовые основания для предоставления муниципальной услуги:

- Конституция Российской Федерации от 12.12.1993 («Российская газета», № 237, 25.12.1993);

- Жилищный кодекс Российской Федерации от 29.12.2004 № 188-ФЗ;

- Федеральный закон от 06.10.2003 № 131-ФЗ «Об общих принципах организации местного самоуправления в Российской Федерации»;

- Федеральный закон от 02.05.2006 № 59-ФЗ «О порядке рассмотрения обращений граждан Российской Федерации»;

- Федеральный закон от 27.07.2010 № 210-ФЗ «Об организации предоставления государственных и муниципальных услуг» (Собрание законодательства Российской Федерации, 2 августа 2010 года, № 31, ст. 4179);

- Федеральный закон от 06.04.2011 № 63-ФЗ «Об электронной подписи» (Собрание законодательства Российской Федерации, 2011, № 15, ст. 2036; № 27, ст. 3880);

- Федеральный закон от 27.07.2006 № 152-ФЗ «О персональных данных»;

- Постановление Правительства Российской Федерации от 28.04.2005 № 266 «Об утверждении формы заявления о переустройстве и (или) перепланировке жилого помещения и формы документа, подтверждающего принятие решения о согласовании переустройства и (или) перепланировки жилого помещения»;

- Распоряжение Правительства Российской Федерации от 17.12.2009 № 1993-р «Об утверждении сводного перечня первоочередных государственных и муниципальных услуг, предоставляемых в электронном виде» («Российская газета», № 247, 23.12.2009, «Собрание законодательства РФ», 28.12.2009, № 52 (2 ч.), ст. 6626);

- Постановление Правительства Ленинградской области от 30.09.2011 № 310 «Об утверждении плана-графика перехода на предоставление государственных и муниципальных услуг в электронной форме органами исполнительной власти Ленинградской области и органами местного самоуправления Ленинградской области, а также учреждениями Ленинградской области и муниципальными учреждениями» («Вестник Правительства Ленинградской области», № 94, 11.11.2011);

- Приказ Министерства связи и массовых коммуникаций Российской Федерации от 13.04.2012 № 107 «Об утверждении Положения о федеральной государственной информационной системе «Единая система идентификации и аутентификации в инфраструктуре, обеспечивающей информационно-технологическое взаимодействие информационных систем, используемых для предоставления государственных и муниципальных услуг в электронной форме» («Российская газета», № 112, 18.05.2012).

2.6. Исчерпывающий перечень документов, необходимых в соответствии с законодательными или иными нормативными правовыми актами для предоставления муниципальной услуги, подлежащих представлению заявителем.

Для согласования переустройства и (или) перепланировки жилого помещения заявитель подает (направляет почтой) в Администрацию или представляет лично в МФЦ, либо через ПГУ ЛО, либо через ЕПГУ следующие документы:

1) заявление о переустройстве и (или) перепланировке по форме, утвержденной уполномоченным Правительством Российской Федерации федеральным органом исполнительной власти;

2) документ, удостоверяющий личность заявителя: паспорт гражданина Российской Федерации или временное удостоверение личности гражданина Российской Федерации;

3) копии учредительных документов (в случае если копии не удостоверены нотариально, представляются оригиналы учредительных документов) (при обращении юридического лица);

4) документ, удостоверяющий право (полномочия) представителя физического или юридического лица, если с заявлением обращается представитель заявителя (в случае необходимости);

5) правоустанавливающие документы на переустраиваемое и (или) перепланируемое жилое помещение (подлинники или засвидетельствованные в нотариальном порядке копии), если право на него не зарегистрировано в Едином государственном реестре прав на недвижимое имущество и сделок с ним;

6) подготовленный и оформленный в установленном порядке проект переустройства и (или) перепланировки переустраиваемого и (или) перепланируемого жилого помещения;

7) согласие в письменной форме всех членов семьи нанимателя (в том числе временно отсутствующих членов семьи нанимателя), занимающих переустраиваемое и (или) перепланируемое жилое помещение на основании договора социального найма (в случае, если заявителем является уполномоченный наймодателем на представление предусмотренных настоящим пунктом документов наниматель переустраиваемого и (или) перепланируемого жилого помещения по договору социального найма);

2.7. Исчерпывающий перечень документов, необходимых в соответствии с законодательными или иными нормативными правовыми актами для предоставления муниципальной услуги, находящихся в распоряжении государственных органов, органов местного самоуправления и подведомственных им организаций и подлежащих представлению в рамках межведомственного взаимодействия.

Отдел либо МФЦ в рамках межведомственного информационного взаимодействия для предоставления муниципальной услуги запрашивает следующие документы:

1) правоустанавливающие документы на переустраиваемое и (или) перепланируемое жилое помещение, если право на него зарегистрировано в Едином государственном реестре прав на недвижимое имущество и сделок с ним;

2) технический паспорт переустраиваемого и (или) перепланируемого жилого помещения;

3) заключение органа по охране памятников архитектуры, истории и культуры о допустимости проведения переустройства и (или) перепланировки жилого помещения, если такое жилое помещение или дом, в котором оно находится, является памятником архитектуры, истории или культуры.

2.8. Заявитель вправе представить документы, указанные в подпункте 2 и 3 пункта 2.7. настоящего Административного регламента, а также в случае, если право на переводимое помещение зарегистрировано в Едином государственном реестре прав на недвижимое имущество и сделок с ним по собственной инициативе.

2.9. Исчерпывающий перечень оснований для приостановления предоставления муниципальной услуги с указанием допустимых сроков приостановления в случае, если возможность приостановления предоставления муниципальной услуги предусмотрена действующим законодательством.

Основания для приостановления предоставления муниципальной услуги не предусмотрены.

2.10. Исчерпывающий перечень оснований для отказа в приеме документов, необходимых для предоставления муниципальной услуги.

В приеме документов, необходимых для предоставления муниципальной услуги, может быть отказано в следующих случаях:

1) в заявлении не указаны фамилия, имя, отчество (при наличии) гражданина, либо наименование юридического лица, обратившегося за предоставлением услуги;

2) текст в заявлении не поддается прочтению;

3) заявление подписано не уполномоченным лицом.

2.11. Исчерпывающий перечень оснований для отказа в предоставлении муниципальной услуги.

1) несоответствия проекта переустройства и (или) перепланировки жилого помещения требованиям законодательства;

2) непредставление документов, указанных в пункте 2.7. настоящего Административного регламента, обязанность по представлению которых установлена ч. 2.1. ст. 26 Жилищного кодекса Российской Федерации;

3) поступления в орган, осуществляющий согласование, ответа органа государственной власти, органа местного самоуправления либо подведомственной органу государственной власти или органу местного самоуправления организации на межведомственный запрос, свидетельствующего об отсутствии документа и (или) информации, необходимых для проведения переустройства и (или) перепланировки жилого помещения в соответствии с частью 2.1 статьи 26 Жилищного кодекса Российской Федерации, если соответствующий документ не был представлен заявителем по собственной инициативе. Отказ в согласовании переустройства и (или) перепланировки жилого помещения по указанному основанию допускается в случае, если орган, осуществляющий согласование, после получения такого ответа уведомил заявителя о получении такого ответа, предложил заявителю представить документ и (или) информацию, необходимые для проведения переустройства и (или) перепланировки жилого помещения в соответствии с частью 2.1 статьи 26 Жилищного кодекса Российской Федерации, и не получил от заявителя такие документ и (или) информацию в течение пятнадцати рабочих дней со дня направления уведомления;

4) представления документов в ненадлежащий орган;

5) несоответствия проекта переустройства и (или) перепланировки жилого помещения требованиям законодательства.

2.12. Муниципальная услуга предоставляется Администрацией бесплатно.

2.13. Максимальный срок ожидания в очереди при подаче запроса о предоставлении муниципальной услуги и при получении результата предоставления муниципальной услуги не должен превышать 15 минут.

2.14. Срок регистрации запроса заявителя о предоставлении муниципальной услуги.

2.14.1. Запрос заявителя о предоставлении муниципальной услуги регистрируется в Администрации в срок не позднее 1 рабочего дня, следующего за днем поступления в Администрацию.

2.14.2. Регистрация запроса заявителя о предоставлении муниципальной услуги, переданного на бумажном носителе из МФЦ в Администрацию,

осуществляется в срок не позднее 1 рабочего дня, следующего за днем поступления в Администрацию.

2.14.3. Регистрация запроса заявителя о предоставлении муниципальной услуги, направленного в форме электронного документа посредством Единого портала государственных и муниципальных услуг или Портала государственных и муниципальных услуг (функций) Ленинградской области, при наличии технической возможности, осуществляется в течение 1 рабочего дня с даты получения такого запроса.

2.15. Требования к помещениям, в которых предоставляется муниципальная услуга, к залу ожидания, местам для заполнения запросов о предоставлении муниципальной услуги, информационным стендам с образцами их заполнения и перечнем документов, необходимых для предоставления муниципальной услуги

2.15.1. Предоставление муниципальной услуги осуществляется в специально выделенных для этих целей помещениях Администрации и МФЦ при наличии соглашения о взаимодействии.

2.15.2. Возле здания (строения), в котором размещено помещение приема и выдачи документов, организовывается стоянка (парковка) для личного автомобильного транспорта заявителей. За пользование стоянкой (парковкой) с заявителей плата не взимается.

2.15.3. Вход в здание (строение), в помещение приема и выдачи документов должен обеспечивать свободный доступ заявителей, быть оборудован удобной лестницей с поручнями, широкими проходами.

2.15.4. Помещения приема и выдачи документов должны предусматривать места для ожидания, информирования и приема заявителей. В местах для информирования должен быть обеспечен доступ граждан для ознакомления с информацией не только в часы приема заявлений, но и в рабочее время, когда прием заявителей не ведется.

2.15.5. Характеристики помещений приема и выдачи документов в части объемно-планировочных и конструктивных решений, освещения, пожарной безопасности, инженерного оборудования должны соответствовать требованиям нормативных документов, действующих на территории Российской Федерации.

2.15.6. Помещения приема и выдачи документов оборудуются стендами (стойками), содержащими информацию о порядке предоставления муниципальных услуг.

2.15.7. Помещение приема и выдачи документов может быть оборудовано информационным табло, предоставляющим информацию о порядке предоставления муниципальной услуги (включая трансляцию видеороликов, разъясняющих порядок предоставления муниципальных услуг), а также регулирующим поток «электронной очереди». Информация на табло может выводиться в виде бегущей строки.

2.15.8. Информационное табло размещается рядом со входом в помещение таким образом, чтобы обеспечить видимость максимально возможному количеству заинтересованных лиц.

2.15.9. Рабочие места специалистов, осуществляющих предоставление муниципальной услуги, оборудуются средствами вычислительной техники и

оргтехникой, позволяющими организовать исполнение муниципальной услуги в полном объеме.

2.15.10. Места для проведения личного приема заявителей оборудуются столами, стульями, обеспечиваются канцелярскими принадлежностями для написания письменных обращений.

2.16. Показатели доступности и качества муниципальной услуги.

2.16.1. Показатели доступности муниципальной услуги:

- равные права и возможности при получении муниципальной услуги для заявителей;

- общая информированность о порядке и способах получения муниципальной услуги для заявителей (в сети Интернет, по телефону);

- режим работы Администрации обеспечивает возможность подачи Заявителем запроса о предоставлении муниципальной услуги в течение рабочего времени;

- полнота и достоверность предоставляемой гражданам информации.

2.16.2. Показатели качества муниципальной услуги:

- выдача заявителю готового результата в установленный срок (своевременность оказания);

- соблюдение требований стандарта предоставления муниципальной услуги;

- удовлетворенность заявителей отношением сотрудников (специалистов) в процессе предоставления муниципальной услуги, готовность оказать эффективную помощь при возникновении трудностей;

- количество обжалования действий или бездействия сотрудников (специалистов) Администрации.

2.16.3. Заявителям предоставляется возможность получения информации о ходе предоставления муниципальной услуги и возможность получения муниципальной услуги в электронной форме с использованием Единого портала государственных и муниципальных услуг или Портала государственных и муниципальных услуг (функций) Ленинградской области при наличии технической возможности и по принципу «одного окна» на базе МФЦ при наличии соглашения о взаимодействии.

2.16.4. При получении муниципальной услуги заявитель осуществляет не более 1 взаимодействия с сотрудниками.

2.17. Особенности предоставления муниципальной услуги в МФЦ.

Предоставление муниципальной услуги посредством МФЦ осуществляется в подразделениях государственного бюджетного учреждения Ленинградской области «Многофункциональный центр предоставления государственных и муниципальных услуг» (далее – ГБУ ЛО «МФЦ») при наличии вступившего в силу соглашения о взаимодействии между ГБУ ЛО «МФЦ» и Администрацией. Предоставление муниципальной услуги в иных МФЦ осуществляется при наличии вступившего в силу соглашения о взаимодействии между ГБУ ЛО «МФЦ» и иным МФЦ.

2.17.1. МФЦ осуществляет:

- взаимодействие с территориальными органами федеральных органов исполнительной власти, органами исполнительной власти Ленинградской области, органами местного самоуправления Ленинградской области и

организациями, участвующими в предоставлении муниципальных услуг в рамках заключенных соглашений о взаимодействии;

- информирование граждан и организаций по вопросам предоставления муниципальных услуг;

- прием и выдачу документов, необходимых для предоставления муниципальных услуг либо являющихся результатом предоставления муниципальных услуг;

- обработку персональных данных, связанных с предоставлением муниципальных услуг.

2.17.2. В случае подачи документов в Администрацию посредством МФЦ специалист МФЦ, осуществляющий прием документов, представленных для получения Муниципальной услуги, выполняет следующие действия:

- а) определяет предмет обращения;

- б) проводит проверку полномочий лица, подающего документы;

- в) проводит проверку правильности заполнения запроса;

- г) осуществляет сканирование представленных документов, формирует электронное дело, все документы которого связываются единым уникальным идентификационным кодом, позволяющим установить принадлежность документов конкретному заявителю и виду обращения за Муниципальной услугой;

- д) заверяет электронное дело своей электронной подписью (далее - ЭП);

- е) направляет копии документов и реестр документов в Администрацию:

- в электронном виде (в составе пакетов электронных дел) в день обращения заявителя в МФЦ;

- на бумажных носителях (в случае необходимости обязательного предоставления оригиналов документов) - в течение 3 рабочих дней со дня обращения заявителя в МФЦ посредством курьерской связи, с составлением описи передаваемых документов, с указанием даты, количества листов, фамилии, должности и подписанные уполномоченным специалистом МФЦ.

По окончании приема документов специалист МФЦ выдает заявителю расписку в приеме документов.

2.17.3. При указании заявителем места получения ответа (результата предоставления Муниципальной услуги) посредством МФЦ должностное лицо Администрации, ответственное за выполнение административной процедуры, направляет необходимые документы (справки, письма, решения и другие документы) в МФЦ для их последующей передачи заявителю:

- в электронном виде в течение 1 рабочего (рабочих) дня (дней) со дня принятия решения о предоставлении (отказе в предоставлении) заявителю услуги;

- на бумажном носителе - в срок не более 3 дней со дня принятия решения о предоставлении (отказе в предоставлении) заявителю услуги.

Указанные в настоящем пункте документы направляются в МФЦ не позднее двух рабочих дней до окончания срока предоставления Муниципальной услуги.

Специалист МФЦ, ответственный за выдачу документов, полученных от Администрации по результатам рассмотрения представленных заявителем документов, в день их получения от Администрации сообщает заявителю о

принятом решении по телефону (с записью даты и времени телефонного звонка), а также о возможности получения документов в МФЦ.

2.18. Особенности предоставления муниципальной услуги в электронном виде через Портал государственных и муниципальных услуг Ленинградской области и Единый Портал государственных и муниципальных услуг (функций).

Деятельность ЕПГУ и ПГУ ЛО по организации предоставления муниципальной услуги осуществляется в соответствии с Федеральным законом от 27.07.2010 № 210-ФЗ «Об организации предоставления государственных и муниципальных услуг».

2.18.1. Для получения муниципальной услуги через ЕПГУ или через ПГУ ЛО заявителю необходимо предварительно пройти процесс регистрации в Единой системе идентификации и аутентификации (далее – ЕСИА).

2.18.2. Муниципальная услуга может быть получена через ПГУ ЛО следующими способами:

с обязательной личной явкой на прием в Администрацию;

без личной явки на прием в Администрацию.

2.18.3. Муниципальная услуга может быть получена через ЕПГУ с обязательной личной явкой на прием в орган местного самоуправления.

2.18.4. Для получения муниципальной услуги без личной явки на приём в Администрацию заявителю необходимо предварительно оформить квалифицированную ЭП для заверения заявления и документов, поданных в электронном виде на ПГУ ЛО.

2.18.5. Для подачи заявления через ЕПГУ заявитель должен выполнить следующие действия:

пройти идентификацию и аутентификацию в ЕСИА;

в личном кабинете на ЕПГУ заполнить в электронном виде заявление на оказание муниципальной услуги;

приложить к заявлению отсканированные образы документов, необходимых для получения муниципальной услуги;

направить пакет электронных документов в Администрацию посредством функционала ЕПГУ.

2.18.6. Для подачи заявления через ПГУ ЛО заявитель должен выполнить следующие действия:

пройти идентификацию и аутентификацию в ЕСИА;

в личном кабинете на ПГУ ЛО заполнить в электронном виде заявление на оказание услуги;

приложить к заявлению отсканированные образы документов, необходимых для получения услуги;

в случае, если заявитель выбрал способ оказания услуги без личной явки на прием в Администрацию - заверить заявление и прилагаемые к нему отсканированные документы (далее - пакет электронных документов) полученной ранее квалифицированной ЭП;

в случае, если заявитель выбрал способ оказания услуги с личной явкой на прием в Администрацию - заверение пакета электронных документов квалифицированной ЭП не требуется;

направить пакет электронных документов в Администрацию

посредством функционала ПГУ ЛО.

2.18.7. В результате направления пакета электронных документов посредством ПГУ ЛО или ЕПГУ в соответствии с требованиями пунктов, соответственно 2.17.5. или 2.17.6 автоматизированной информационной системой межведомственного электронного взаимодействия Ленинградской области (далее - АИС «Межвед ЛО») производится автоматическая регистрация поступившего пакета электронных документов и присвоение пакету уникального номера дела. Номер дела доступен заявителю в личном кабинете ПГУ ЛО или ЕПГУ.

2.18.8. При предоставлении муниципальной услуги через ПГУ ЛО, в случае если заявитель подписывает заявление квалифицированной ЭП, должностное лицо Администрации выполняет следующие действия:

формирует пакет документов, поступивший через ПГУ ЛО, и передает должностному лицу Администрации наделенному в соответствии с должностным регламентом функциями по выполнению административной процедуры по приему заявлений и проверке документов, представленных для рассмотрения;

после рассмотрения документов и утверждения решения о предоставлении муниципальной услуги (отказе в предоставлении) заполняет предусмотренные в АИС «Межвед ЛО» формы о принятом решении и переводит дело в архив АИС «Межвед ЛО»;

уведомляет заявителя о принятом решении с помощью указанных в заявлении средств связи, затем направляет документ почтой либо выдает его при личном обращении заявителя.

2.18.9. При предоставлении муниципальной услуги через ПГУ ЛО, в случае если заявитель не подписывает заявление квалифицированной ЭП, либо через ЕПГУ, должностное лицо Администрации выполняет следующие действия:

формирует пакет документов, поступивший через ПГУ ЛО, либо через ЕПГУ и передает должностному лицу Администрации наделенному в соответствии с должностным регламентом функциями по выполнению административной процедуры по приему заявлений и проверке документов, представленных для рассмотрения;

формирует через АИС «Межвед ЛО» приглашение на прием, которое должно содержать следующую информацию: адрес Администрации в которую необходимо обратиться заявителю, дату и время приема, номер очереди, идентификационный номер приглашения и перечень документов, которые необходимо представить на приеме. В АИС «Межвед ЛО» дело переводит в статус «Заявитель приглашен на прием».

В случае неявки заявителя на прием в назначенное время заявление и документы хранятся в АИС «Межвед ЛО» в течение 30 календарных дней, затем должностное лицо Администрации, наделенное в соответствии с должностным регламентом функциями по приему заявлений и документов, через ПГУ ЛО или ЕПГУ переводит документы в архив АИС «Межвед ЛО».

В случае, если заявитель явился на прием в указанное время, он обслуживается строго в это время. В случае, если заявитель явился позже, он обслуживается в порядке живой очереди. В любом из случаев должностное

лицо Администрации ведущее прием, отмечает факт явки заявителя в АИС «Межвед ЛО», дело переводит в статус «Прием заявителя окончен».

После рассмотрения документов и утверждения решения о предоставлении муниципальной услуги (отказе в предоставлении) заполняет предусмотренные в АИС «Межвед ЛО» формы о принятом решении и переводит дело в архив АИС «Межвед ЛО»;

Должностное лицо Администрации уведомляет заявителя о принятом решении с помощью указанных в заявлении средств связи, затем направляет документ почтой либо выдает его при личном обращении заявителя.

2.18.10. В случае поступления всех документов, указанных в пункте 2.7. настоящего Административного регламента, и отвечающих требованиям, в форме электронных документов (электронных образов документов), удостоверенных квалифицированной ЭП, днем обращения за предоставлением муниципальной услуги считается дата регистрации приема документов на ПГУ ЛО.

В случае, если направленные заявителем (уполномоченным лицом) электронное заявление и документы не заверены квалифицированной ЭП, днем обращения за предоставлением муниципальной услуги считается дата личной явки заявителя в орган местного самоуправления с предоставлением документов, указанных в пункте 2.6. настоящего Административного регламента, и отвечающих требованиям, указанным в пункте 2.10. настоящего Административного регламента.

3. Перечень услуг, которые являются необходимыми и обязательными для предоставления муниципальной услуги

3.1. Получение услуг, которые являются необходимыми и обязательными для предоставления муниципальной услуги, не требуется.

4. Состав, последовательность и сроки выполнения административных процедур, требования к порядку их выполнения, в том числе особенности выполнения административных процедур в электронной форме

4.1. Предоставление муниципальной услуги регламентирует порядок согласования переустройства и (или) перепланировки жилого помещения и включает в себя следующие административные процедуры:

- приём документов, необходимых для оказания муниципальной услуги;
- рассмотрение заявления об оказании муниципальной услуги;
- выдача решения о согласовании переустройства и (или) перепланировки жилого помещения или уведомления об отказе в согласовании переустройства и (или) перепланировки жилого помещения.

Последовательность административных действий (процедур) по предоставлению муниципальной услуги отражена в блок – схеме, представленной в приложении № 3 к настоящему Административному регламенту.

Органу местного самоуправления, предоставляющему муниципальную услугу и его должностным лицам запрещено требовать от заявителя при осуществлении административных процедур:

представления документов, информации или осуществления действий, представление или осуществление которых не предусмотрено нормативными правовыми актами, регулирующими отношения, возникающие в связи с предоставлением муниципальной услуги;

представления документов и информации, которые находятся в распоряжении государственных органов, органов местного самоуправления и подведомственных им организаций в соответствии с нормативными правовыми актами (за исключением документов, подтверждающих оплату государственной пошлины, документов, включенных в перечень, определенный частью 6 статьи 7 Федерального закона от 27.07.2010 года № 210-ФЗ «Об организации предоставления государственных и муниципальных услуг», а также документов, выдаваемых в результате оказания услуг, являющихся необходимыми и обязательными для предоставления муниципальной услуги);

осуществления действий, в том числе согласований, необходимых для получения муниципальной услуги и связанных с обращением в иные государственные органы, органы местного самоуправления, организации (за исключением получения услуг, являющихся необходимыми и обязательными для предоставления муниципальной услуги, включенных в перечни, предусмотренные частью 1 статьи 9 Федерального закона от 27.07.2010 года № 210-ФЗ «Об организации предоставления государственных и муниципальных услуг», а также документов и информации, предоставляемых в результате оказания таких услуг).

4.2. Основанием для начала представления муниципальной услуги является поступление в Администрацию непосредственно, либо через МФЦ, либо через ПГУ ЛО, либо через ЕПГУ заявления о переустройстве и (или) перепланировке жилого помещения и документов, перечисленных в пункте 2.7. настоящего Административного регламента. Форма заявления утверждена постановлением Правительства Российской Федерации от 28.04.2005 № 266 «Об утверждении формы заявления о переустройстве и (или) перепланировке жилого помещения и формы документа, подтверждающего принятие решения о согласовании переустройства и (или) перепланировки жилого помещения» (приложение № 1).

4.3. Заявление о переустройстве и (или) перепланировке жилого помещения принимается специалистом Отдела Администрации, в тот же день регистрируется и передается главе Администрации, который не позднее следующего дня после получения передает пакет документов в Отдел. Руководитель отдела в течение пяти дней с момента поступления пакета документов направляет его на рассмотрение в Комиссию по переводу жилых (нежилых) помещений в нежилое (жилое) переустройству и (или) перепланировке жилых помещений на территории муниципального образования «Подпорожское городское поселение Подпорожского муниципального района Ленинградской области» (далее – Комиссия).

4.4. Комиссия в тридцатидневный срок со дня получения заявления о переустройстве и (или) перепланировке жилого помещения:

1) проводит проверку наличия документов, прилагаемых к заявлению;
2) проводит проверку документов, прилагаемых к заявлению;
3) заполняет форму решения о согласовании переустройства и (или) перепланировки жилого помещения (форма решения утверждена постановлением Правительства Российской Федерации от 28.04.2005 № 266 «Об утверждении формы заявления о переустройстве и (или) перепланировке жилого помещения и формы документа, подтверждающего принятие решения о согласовании переустройства и (или) перепланировки жилого помещения») и совместно с проектной документацией передает её для проведения юридической экспертизы юристконсульту и согласования главе Администрации (приложение 5);

4) в случае выявления оснований, изложенных в пункте 2.10 настоящего Административного регламента, заполняет форму уведомления об отказе в согласовании переустройства и (или) перепланировки жилого помещения в многоквартирном доме (приложение № 4) и передает для проведения юридической экспертизы и согласования главе Администрации.

4.5. Юристконсульт юридического отдела Администрации муниципального образования «Подпорожский муниципальный район Ленинградской области» проводит юридическую экспертизу и согласовывает решение о согласовании переустройства и (или) перепланировки жилого помещения или уведомление об отказе в согласовании переустройства и (или) перепланировки жилого помещения в многоквартирном доме и не позднее следующего дня после получения передает специалисту Отдела для последующей передачи решения о согласовании переустройства и (или) перепланировки жилого помещения на подписание главе Администрации.

4.6. Глава Администрации подписывает решение о согласовании переустройства и (или) перепланировки жилого помещения и проектную документацию или уведомление об отказе в согласовании переустройства и (или) перепланировки жилого помещения.

4.7. Сведения о выданных решениях о согласовании переустройства и (или) перепланировки жилого помещения не позднее следующего рабочего дня после подписания решения вносятся в специальный журнал по учету выданных решений о согласовании переустройства и (или) перепланировки жилого помещения и в электронную базу данных учета выданных решений о согласовании переустройства и (или) перепланировки жилого помещения.

Номер выдаваемому решению о согласовании переустройства и (или) перепланировки жилого помещения присваивается одновременно с его регистрацией в журнале.

4.8. Решение о согласовании переустройства и (или) перепланировки жилого помещения оформляется в количестве трех экземпляров. Два экземпляра выдаются заявителю, один экземпляр хранится в Отделе Администрации.

4.9. Датой выдачи решения о согласовании переустройства и (или) перепланировки жилого помещения является дата его регистрации в журнале выданных решений о согласовании переустройства и (или) перепланировки жилого помещения. Информация о готовности решения о согласовании переустройства и (или) перепланировки жилого помещения передается

заявителю по телефону, указанному в заявлении, при отсутствии телефонной связи информация в трехдневный срок направляется по почте заказным письмом. Датой отказа в выдаче решения о согласовании переустройства и (или) перепланировки жилого помещения является дата регистрации уведомления об отказе в согласовании переустройства и (или) перепланировки жилого помещения в многоквартирном доме.

4.10. Решение о согласовании переустройства и (или) перепланировки жилого помещения, уведомление об отказе в согласовании переустройства и (или) перепланировки жилого помещения в многоквартирном доме направляется почтой или выдается под подпись заявителю, в случае явки заявителя для личного получения документов в Администрацию или в МФЦ.

5. Формы контроля за исполнением административного регламента

5.1. Порядок осуществления текущего контроля за соблюдением и исполнением ответственными должностными лицами положений Административного регламента и иных нормативных правовых актов, устанавливающих требования к предоставлению муниципальной услуги, а также принятием решений ответственными лицами.

Контроль за предоставлением муниципальной услуги осуществляет глава Администрации. Контроль осуществляется путем проведения проверок полноты и качества предоставления муниципальной услуги, соблюдения работниками и Комиссией административных процедур и правовых актов Российской Федерации и Ленинградской области, регулирующих вопросы приема заявлений и выдачи документов о согласовании переустройства и (или) перепланировки жилого помещения.

Текущий контроль за соблюдением и исполнением положений регламента и иных нормативных правовых актов, устанавливающих требования к предоставлению муниципальной услуги, осуществляется должностными лицами, ответственными за организацию работы по предоставлению муниципальной услуги.

Текущий контроль осуществляется путем проведения ответственными должностными лицами структурных подразделений Администрации МО «Подпорожский муниципальный район», ответственных за организацию работы по предоставлению муниципальной услуги, проверок соблюдения и исполнения положений регламента и иных нормативных правовых актов, устанавливающих требования к предоставлению муниципальной услуги.

Контроль за полнотой и качеством предоставления муниципальной услуги осуществляется в формах:

- 1) проведения проверок;
- 2) рассмотрения жалоб на действия (бездействие) должностных лиц Администрации МО «Подпорожский муниципальный район», ответственных за предоставление муниципальной услуги.

5.2. Порядок и периодичность осуществления плановых и внеплановых проверок полноты и качества предоставления муниципальной услуги.

В целях осуществления контроля за полнотой и качеством предоставления муниципальной услуги проводятся плановые и внеплановые проверки.

Плановые проверки предоставления муниципальной услуги проводятся не чаще одного раза в три года в соответствии с планом проведения проверок, утвержденным контролирующим органом.

При проверке могут рассматриваться все вопросы, связанные с предоставлением муниципальной услуги (комплексные проверки), или отдельный вопрос, связанный с предоставлением муниципальной услуги (тематические проверки). Проверка также может проводиться по конкретной жалобе заявителя.

Внеплановые проверки предоставления муниципальной услуги проводятся по обращениям физических и юридических лиц, обращениям органов государственной власти, органов местного самоуправления, их должностных лиц, а также в целях проверки устранения нарушений, выявленных в ходе проведенной проверки, вне утвержденного плана проведения проверок. Указанные обращения подлежат регистрации в день их поступления в системе электронного документооборота и делопроизводства контролирующего органа. По результатам рассмотрения обращений дается письменный ответ.

О проведении проверки издается правовой акт руководителя контролирующего органа о проведении проверки исполнения административных регламентов по предоставлению муниципальных услуг.

По результатам проведения проверки составляется акт, в котором должны быть указаны документально подтвержденные факты нарушений, выявленные в ходе проверки, или отсутствие таковых, а также выводы, содержащие оценку полноты и качества предоставления муниципальной услуги и предложения по устранению выявленных при проверке нарушений. При проведении внеплановой проверки в акте отражаются результаты проверки фактов, изложенных в обращении, а также выводы и предложения по устранению выявленных при проверке нарушений.

5.3. Ответственность должностных лиц за решения и действия (бездействие), принимаемые (осуществляемые) в ходе предоставления муниципальной услуги.

Специалисты, уполномоченные на выполнение административных действий, предусмотренных настоящим Административным регламентом, несут персональную ответственность за соблюдением требований действующих нормативных правовых актов, в том числе за соблюдением сроков выполнения административных действий, полноту их совершения, соблюдение принципов поведения с заявителями, сохранность документов.

Глава Администрации несет персональную ответственность за обеспечение предоставления муниципальной услуги.

Специалисты Администрации при предоставлении муниципальной услуги несут персональную ответственность:

- за неисполнение или ненадлежащее исполнение административных процедур при предоставлении муниципальной услуги;

- за действия (бездействие), влекущие нарушение прав и законных интересов физических или юридических лиц, индивидуальных предпринимателей.

Должностные лица, виновные в неисполнении или ненадлежащем исполнении требований настоящего Административного регламента, привлекаются к ответственности в порядке, установленном действующим законодательством РФ.

Контроль соблюдения специалистами МФЦ последовательности действий, определённых административными процедурами, осуществляется директором МФЦ.

Контроль соблюдения требований настоящего Административного регламента в части, касающейся участия МФЦ в предоставлении муниципальной услуги, осуществляется Отделом экономического развития и инвестиционной деятельности Ленинградской области.

6. Досудебный (внесудебный) порядок обжалования решений и действий (бездействия) органа (организации), предоставляющего муниципальную услугу, а также должностных лиц, муниципальных служащих

6.1. Заявители либо их представители имеют право на обжалование действий (бездействия) должностных лиц, предоставляющих муниципальную услугу, а также принимаемых ими решений в ходе предоставления муниципальной услуги в досудебном (внесудебном) и судебном порядке.

6.2. Предметом досудебного (внесудебного) обжалования является решение, действие (бездействие) Администрации, должностного лица, муниципальных служащих, ответственных за предоставление муниципальной услуги, в том числе:

1) нарушение срока регистрации запроса заявителя о муниципальной услуге;

2) нарушение срока предоставления муниципальной услуги;

3) требование у заявителя документов, не предусмотренных нормативными правовыми актами Российской Федерации, нормативными правовыми актами субъектов Российской Федерации, муниципальными правовыми актами для предоставления муниципальной услуги;

4) отказ в приеме документов, предоставление которых предусмотрено нормативными правовыми актами Российской Федерации, нормативными правовыми актами субъектов Российской Федерации, муниципальными правовыми актами для предоставления муниципальной услуги, у заявителя;

5) отказ в предоставлении муниципальной услуги, если основания отказа не предусмотрены федеральными законами и принятыми в соответствии с ними иными нормативными правовыми актами Российской Федерации, нормативными правовыми актами субъектов Российской Федерации, муниципальными правовыми актами;

6) затребование с заявителя при предоставлении государственной или муниципальной услуги платы, не предусмотренной нормативными правовыми

актами Российской Федерации, нормативными правовыми актами субъектов Российской Федерации, муниципальными правовыми актами;

7) отказ органа, предоставляющего муниципальную услугу, должностного лица органа, предоставляющего муниципальную услугу, в исправлении допущенных опечаток и ошибок в выданных в результате предоставления государственной или муниципальной услуги документах либо нарушение установленного срока таких исправлений.

6.3. Жалоба подается в письменной форме на бумажном носителе, в электронной форме в орган, предоставляющий муниципальную услугу. Жалобы на решения, принятые руководителем органа, предоставляющего муниципальную услугу, подаются в вышестоящий орган (при его наличии) либо в случае его отсутствия рассматриваются непосредственно руководителем органа, предоставляющего муниципальную услугу.

Жалоба может быть направлена по почте, с использованием информационно-телекоммуникационной сети "Интернет", официального сайта органа, предоставляющего муниципальную услугу, единого портала государственных и муниципальных услуг либо регионального портала государственных и муниципальных услуг, а также может быть принята при личном приеме заявителя.

Жалоба может быть подана заявителем через МФЦ. При поступлении жалобы МФЦ обеспечивает ее передачу в уполномоченный орган в порядке и сроки, которые установлены соглашением о взаимодействии, но не позднее следующего рабочего дня со дня поступления жалобы.

6.4. Основанием для начала процедуры досудебного (внесудебного) обжалования является подача заявителем либо его представителем жалобы, соответствующей требованиям части 5 статьи 11.2 Федерального закона от 27.07.2010 года № 210-ФЗ «Об организации предоставления государственных и муниципальных услуг».

При необходимости в подтверждение своих доводов заявитель либо его представитель прилагает к жалобе необходимые документы и материалы, подтверждающие обоснованность жалобы, либо их копии.

В письменной жалобе в обязательном порядке указывается:

- наименование органа, в который направляется письменная жалоба, либо фамилия, имя, отчество соответствующего должностного лица, либо должность соответствующего лица;

- фамилия, имя, отчество (последнее - при наличии) заявителя либо его представителя, полное наименование юридического лица;

- почтовый адрес, по которому должен быть направлен ответ заявителю либо его представителю;

- суть жалобы;

- подпись заявителя либо его представителя и дата.

6.5. Заявитель имеет право на получение информации и документов, необходимых для составления и обоснования жалобы в случаях, установленных статьей 11.1 Федерального закона от 27.07.2010 года № 210-ФЗ «Об организации предоставления государственных и муниципальных услуг», при условии, что это не затрагивает права, свободы и законные интересы других

лиц, и если указанные информация и документы не содержат сведения, составляющих государственную или иную охраняемую тайну.

6.6. Жалоба, поступившая в орган, предоставляющий муниципальную услугу, подлежит рассмотрению должностным лицом, наделенным полномочиями по рассмотрению жалоб, в течение пятнадцати рабочих дней со дня ее регистрации, а в случае обжалования отказа органа, предоставляющего муниципальную услугу, должностного лица органа, предоставляющего муниципальную услугу, в приеме документов у заявителя либо в исправлении допущенных опечаток и ошибок или в случае обжалования нарушения установленного срока таких исправлений - в течение пяти рабочих дней со дня ее регистрации.

6.7. Случаи, в которых ответ на жалобу не дается, отсутствуют.

6.8. По результатам рассмотрения жалобы орган, предоставляющий муниципальную услугу, принимает одно из следующих решений:

1) удовлетворяет жалобу, в том числе в форме отмены принятого решения, исправления допущенных органом, предоставляющим муниципальную услугу, опечаток и ошибок в выданных в результате предоставления муниципальной услуги документах, возврата заявителю денежных средств, взимание которых не предусмотрено нормативными правовыми актами Российской Федерации, нормативными правовыми актами субъектов Российской Федерации, муниципальными правовыми актами, а также в иных формах;

2) отказывает в удовлетворении жалобы.

Не позднее дня, следующего за днем принятия решения по результатам рассмотрения жалобы, заявителю в письменной форме и по желанию заявителя в электронной форме направляется мотивированный ответ о результатах рассмотрения жалобы.

6.9. В случае установления в ходе или по результатам рассмотрения жалобы признаков состава административного правонарушения или преступления должностное лицо, наделенное полномочиями по рассмотрению жалоб, незамедлительно направляет имеющиеся материалы в органы прокуратуры.

Приложение № 1
к Административному регламенту
предоставления Администрацией
муниципального образования
«Подпорожский муниципальный район
Ленинградской области» муниципальной
услуги «Приём заявлений и выдача
документов о согласовании переустройства
и (или) перепланировки жилого
помещения»

**Форма заявления о переустройстве и (или) перепланировке
жилого помещения**

В _____
(наименование органа местного
самоуправления
_____ муниципального образования)

ЗАЯВЛЕНИЕ
о переустройстве и (или) перепланировке жилого помещения

от _____
(указывается наниматель, либо собственник жилого помещения, либо
собственники

_____ жилого помещения, находящегося в общей собственности двух и более лиц, в
случае, если ни один

_____ из собственников либо иных лиц не уполномочен в установленном порядке
представлять их интересы)

Примечание. Для физических лиц указываются: фамилия, имя, отчество, реквизиты документа, удостоверяющего личность (серия, номер, кем и когда выдан), место жительства, номер телефона; для представителя физического лица указываются: фамилия, имя, отчество представителя, реквизиты доверенности, которая прилагается к заявлению.

Для юридических лиц указываются: наименование, организационно-правовая форма, адрес места нахождения, номер телефона, фамилия, имя, отчество лица, уполномоченного представлять интересы юридического лица, с указанием реквизитов документа, удостоверяющего эти полномочия и прилагаемого к заявлению.

Место нахождения жилого помещения:

_____ (указывается полный адрес: субъект Российской Федерации,

_____ муниципальное образование, поселение, улица, дом, корпус, строение,

_____ квартира (комната), подъезд, этаж

Собственник(и) жилого помещения:

Прошу разрешить _____

(переустройство, перепланировку, переустройство и перепланировку –
нужное указать)

жилого помещения, занимаемого на основании _____

(права собственности, договора найма,

_____ ,
– нужное указать)

согласно прилагаемому проекту (проектной документации) переустройства и (или) перепланировки жилого помещения.

Срок производства ремонтно-строительных работ с “ _____ ” _____ 200__ г.

по “ _____ ” _____ 200__ г.

Режим производства ремонтно-строительных работ с _____ по _____ часов в _____ дни.

Обязуюсь:

осуществить ремонтно-строительные работы в соответствии с проектом (проектной документацией);

обеспечить свободный доступ к месту проведения ремонтно-строительных работ должностных лиц органа местного самоуправления муниципального образования либо уполномоченного им органа для проверки хода работ;

осуществить работы в установленные сроки и с соблюдением согласованного режима проведения работ.

Согласие на переустройство и (или) перепланировку получено от совместно проживающих совершеннолетних членов семьи нанимателя жилого помещения _____ по _____ договору

социального найма

от “ _____ ” _____ г. № _____ :

№ п/п	Фамилия, имя, отчество	Документ, удостоверяющий личность (серия, номер, кем и когда выдан)	Подпись *	Отметка о нотариальном заверении подписей лиц
1	2	3	4	5

* Подписи ставятся в присутствии должностного лица, принимающего документы. В ином случае представляется оформленное в письменном виде согласие члена семьи, заверенное нотариально, с проставлением отметки об этом в графе 5.

К заявлению прилагаются следующие документы:

1) _____
(указывается вид и реквизиты правоустанавливающего документа на переустраиваемое и (или)

_____ на _____ листах;
перепланируемое жилое помещение (с отметкой: подлинник или нотариально заверенная копия))

2) проект (проектная документация) переустройства и (или) перепланировки жилого помещения на _____ листах;

3) технический паспорт переустраиваемого и (или) перепланируемого жилого помещения на _____ листах;

4) заключение органа по охране памятников архитектуры, истории и культуры о допустимости проведения переустройства и (или) перепланировки жилого помещения (представляется в случаях, если такое жилое помещение или дом, в котором оно находится, является памятником архитектуры, истории или культуры) на _____ листах;

5) документы, подтверждающие согласие временно отсутствующих членов семьи нанимателя на переустройство и (или) перепланировку жилого помещения, на _____ листах (при необходимости);

6) иные документы: _____
(доверенности, выписки из уставов и др.)

Подписи лиц, подавших заявление *:

“ _____ ” _____ 20__ г. (дата)	_____ (подпись заявителя)	_____ (расшифровка подписи заявителя)
“ _____ ” _____ 20__ г. (дата)	_____ (подпись заявителя)	_____ (расшифровка подписи заявителя)
“ _____ ” _____ 20__ г. (дата)	_____ (подпись заявителя)	_____ (расшифровка подписи заявителя)
“ _____ ” _____ 20__ г. (дата)	_____ (подпись заявителя)	_____ (расшифровка подписи заявителя)

* При пользовании жилым помещением на основании договора социального найма заявление подписывается нанимателем, указанным в договоре в качестве стороны, при пользовании жилым помещением на основании договора аренды – арендатором, при пользовании жилым помещением на праве собственности – собственником (собственниками).

(следующие позиции заполняются должностным лицом, принявшим заявление).

Документы представлены на приеме “ _____ ” _____ 20__ г.

Входящий номер регистрации заявления

Выдана расписка в получении
документов

“ _____ ” _____ 20__ г.
№ _____

Расписку получил

“ _____ ” _____ 20__ г.

(подпись заявителя)

(должность,

Ф.И.О. должностного лица,
принявшего заявление)

(подпись)

Документ прошу выдать на руки / направить по почте

Приложение № 2
к Административному регламенту
предоставления Администрацией
муниципального образования
«Подпорожский муниципальный район
Ленинградской области» муниципальной
услуги «Приём заявлений и выдача
документов о согласовании переустройства
и (или) перепланировки жилого
помещения»

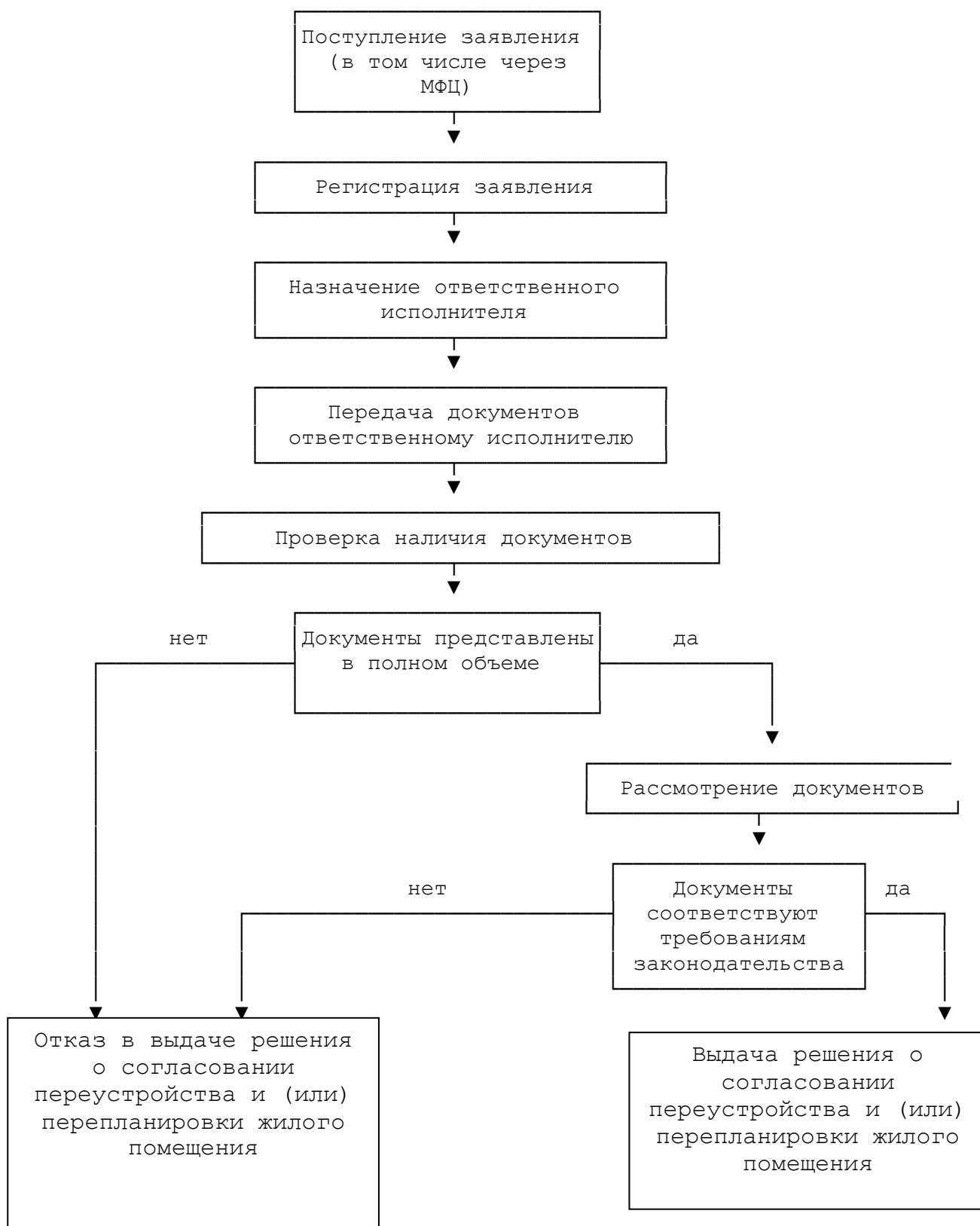
Информация о местах нахождения и графике работы, справочных телефонах и адресах электронной почты МФЦ

№ п/п	Наименование МФЦ	Почтовый адрес	График работы	Адрес электронной почты	Телефон
1.	Филиал ГБУ ЛО «МФЦ» «Всеволожский»	188681, Россия, Ленинградская область, д. Новосаратовка, Центр, д. 8	С понедельника по субботу с 9.00 до 21.00, воскресенье - выходной	mfcvsev@gmail.com	456-18-88
2.	Филиал ГБУ ЛО «МФЦ» «Приозерский»	188761, Россия, Ленинградская область, г. Приозерск, ул. Калинина, д. 51	С 9.00 до 21.00, ежедневно, без перерыва	mfcprioz@gmail.com	
3.	Филиал ГБУ ЛО «МФЦ» «Тосненский»	187002, Россия, Ленинградская область, ул. Советская, д. 9 В	С 9.00 до 21.00, ежедневно, без перерыва	mfcgnosno@gmail.com	
4.	Филиал ГБУ ЛО «МФЦ» «Волосовский»	188410, Ленинградская обл., г. Волосово, усадьба СХТ, д.1 литера А	С 9.00 до 21.00, ежедневно, без перерыва	mfcvolosovo@gmail.com	
5.	Филиал ГБУ ЛО «МФЦ» «Выборгский»	188800, Россия, Ленинградская область, г. Выборг, ул. Вокзальная, д.13	С 9.00 до 21.00, ежедневно, без перерыва	mfcvyborg@gmail.com	
6.	Филиал ГБУ ЛО «МФЦ» «Тихвинский»	187550, Ленинградская область, г. Тихвин, 1 микрорайон, д.2	С 9.00 до 21.00, ежедневно, без перерыва		

7.	<p>Филиал ГБУ ЛО «МФЦ» «Лодейнопольский»</p>	<p>187700, Ленинградская область, г.Лодейное Поле, ул. Карла Маркса, дом 36</p>	<p>С 9.00 до 21.00, ежедневно, без перерыва</p>		
8.	<p>ГБУ ЛО «МФЦ»</p>	<p>188641, Россия, Ленинградская область, Всеволожский район, дер. Новосаратовка- центр, д.8. Почтовый адрес: 191311, Россия, Санкт-Петербург, ул. Смольного, д.3, литер А.</p>	<p>пн-чт – с 9.00 до 18.00, пт. – с 9.00 до 17.00, перерыв с 13.00 до 13.48, выходные дни - сб, вс.</p>	<p>mfc-info@lenreg.ru</p>	<p>577- 47-30</p>

Приложение № 3
к Административному регламенту
предоставления Администрацией
муниципального образования
«Подпорожский муниципальный район
Ленинградской области» муниципальной
услуги «Приём заявлений и выдача
документов о согласовании переустройства
и (или) перепланировки жилого
помещения»

Блок-схема предоставления муниципальной услуги



Окончание
предоставления
муниципальной услуги

Приложение № 4
к Административному регламенту
предоставления Администрацией
муниципального образования
«Подпорожский муниципальный район
Ленинградской области» муниципальной
услуги «Приём заявлений и выдача
документов о согласовании переустройства
и (или) перепланировки жилого
помещения»

Бланк администрации

Уведомление
об отказе в согласовании переустройства и (или) перепланировки жилого помещения

В связи с обращением _____
(фамилия, имя, отчество физического лица, наименование юридического
_____ лица - заявителя)

зарегистрированного по адресу: _____,

о согласовании переустройства и (или) перепланировки жилых помещений, занимаемых
(принадлежащих) на основании: _____
(ненужное зачеркнуть) (вид и реквизиты правоустанавливающего
_____ документа на переустраиваемое и (или) перепланируемое жилое помещение)

По результатам рассмотрения представленных документов принято решение отказать
в _____ согласовании

_____ (переустройства и (или) перепланировки – нужное указать)
жилого помещения в соответствии с представленным проектом (проектной
документацией) по следующим основаниям: _____
(указать основания отказа)

Рекомендации по дальнейшим действиям заявителя: _____
_____.

_____ (Должность уполномоченного лица) _____ (подпись должностного лица) _____ (Ф.И.О. должностного лица)

Получил*: _____ 20__ г. _____
(подпись заявителя или уполномоченного лица)

* (заполняется в случае получения решения лично)

Решение направлено в адрес заявителя(ей) ** _____ 20__ г. _____
(подпись должностного лица,
направившего решение)

** (заполняется в случае направления решения по почте)

Приложение № 5
к Административному регламенту
предоставления Администрацией
муниципального образования
«Подпорожский муниципальный район
Ленинградской области» муниципальной
услуги «Приём заявлений и выдача
документов о согласовании переустройства
и (или) перепланировки жилого
помещения»

ФОРМА ДОКУМЕНТА, ПОДТВЕРЖДАЮЩЕГО ПРИНЯТИЕ РЕШЕНИЯ
О СОГЛАСОВАНИИ ПЕРЕУСТРОЙСТВА И (ИЛИ) ПЕРЕПЛАНИРОВКИ
ЖИЛОГО ПОМЕЩЕНИЯ

(Бланк органа,
осуществляющего
согласование)

РЕШЕНИЕ

о согласовании переустройства и (или) перепланировки
жилого помещения

В связи с обращением _____
(Ф.И.О. физического лица, наименование
юридического лица - заявителя)
переустройство и (или) перепланировку
о намерении провести ----- жилых
(ненужное зачеркнуть)
помещений по адресу: _____
занимаемых (принадлежащих)
_____, -----
(ненужное зачеркнуть)

на основании: _____
(вид и реквизиты правоустанавливающего документа
на переустраиваемое и (или)
_____,
перепланируемое жилое помещение)
по результатам рассмотрения представленных документов принято
решение:

1. Дать согласие на _____
(переустройство, перепланировку,
переустройство и перепланировку -
нужное указать)
жилых помещений в соответствии с представленным проектом
(проектной документацией).
2. Установить <*>:
срок производства ремонтно-строительных работ с "___" _____
200_ г. по "___" _____ 200_ г.;
режим производства ремонтно-строительных работ с _____ по _____
часов в _____ дни.

<*> Срок и режим производства ремонтно-строительных работ
определяются в соответствии с заявлением. В случае если орган,
осуществляющий согласование, изменяет указанные в заявлении срок и
режим производства ремонтно-строительных работ, в решении
излагаются мотивы принятия такого решения.

3. Обязать заявителя осуществить переустройство и (или)

перепланировку жилого помещения в соответствии с проектом (проектной документацией) и с соблюдением требований _____

(указываются реквизиты нормативного правового акта субъекта

Российской Федерации или акта органа местного самоуправления, регламентирующего порядок

- проведения ремонтно-строительных работ по переустройству и (или) перепланировке жилых помещений)
4. Установить, что приемочная комиссия осуществляет приемку выполненных ремонтно-строительных работ и подписание акта о завершении переустройства и (или) перепланировки жилого помещения в установленном порядке.
 5. Приемочной комиссии после подписания акта о завершении переустройства и (или) перепланировки жилого помещения направить подписанный акт в орган местного самоуправления.
 6. Контроль за исполнением настоящего решения возложить на

(наименование структурного подразделения и (или) Ф.И.О. должностного лица органа,

осуществляющего согласование)

(подпись должностного лица органа, осуществляющего согласование)

М.П.

Получил: "___" _____ 200_ г. _____ (заполняется в (подпись заявителя или случае уполномоченного лица получения заявителей) решения лично)

Решение направлено в адрес заявителя (ей) "___" _____ 200_ г. (заполняется в случае направления решения по почте)

(подпись должностного лица, направившего решение в адрес заявителя (ей))